

Revize přechodů pro chodce, silniční vegetace a dopravního vyznačení obcí

**Bezpečnost zdravotně postižených účastníků
pěšího provozu na pozemních komunikacích**

Revize přechodů pro chodce na silnicích I., II., III. třídy a MK-průtahy

Inspekcí přechodů pro chodce bylo celkem zjištěno více jak 5500 nedostatků a téměř 500 bez opodstatnění

- **2416** přechodů – s rozhledy, umístěním a délkou v rozporu s ČSN 73 6110, ČSN 73 6101, ČSN 736102, ČSN 73 6425 a ust. § 19 vyhl. č. 30/2001 Sb.
- **1603** přechodů – bez intenzivního nasvětlení
- **839** přechodů – s nedostatky vodorovného a svislého dopravního značení
- **492** přechodů – shledáno vzhledem k množství přecházejících chodců ve špičce, intenzitě motorové dopravy a vzájemné vzdálenosti, bez opodstatnění nebo bez návaznosti pěších tras a navrženo ke zrušení
- **593** přechodů bez bezbariérových úprav a hmatových prvků pro osoby pohybově postižené, nevidomé a slabozraké, podle vyhlášky č. 398/2009 Sb. a tech. norem



Revize přechodů pro chodce na silnicích I., II., III. třídy a MK-průtahy

Opatření navržená Policií ČR příslušným silničním správním úřadům.

- **2146** přechodů – k provedení stavebních úprav, zřízení středových ochranných ostrůvků, vysazení chodníkových nástupních ploch, k zajištění normových délek a rozhledů
- **1540** přechodů – k intenzivnímu nasvětlení
- **839** přechodů – k úpravě vodorovného a svislého dopravního značení
- **492** přechodů – navrženo ke zrušení
- **392** přechodů – navrženo k náhradě místem pro přecházení

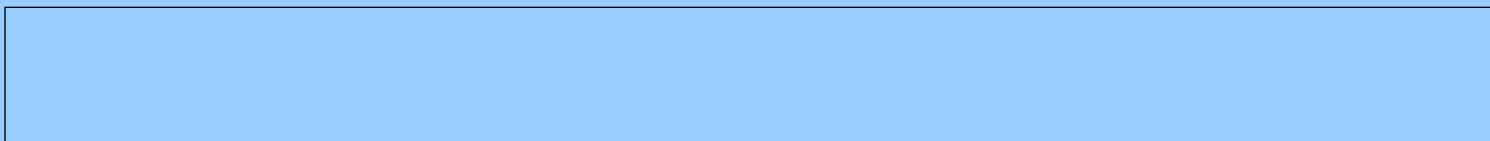
Do konce roku 2009 se podařilo zrealizovat dopravně inženýrská opatření u téměř pětiny výše uvedených zjištěných nedostatků.

Současně probíhají další řízení k realizaci.



HLAVNÍ PŘÍČINY NEHOD ZAVINĚNÝCH CHODCI

Druh zavinění chodce; rok 2010	Počet nehod	Počet usmrcených
jiné zavinění	133	6
správné, přiměřené	57	0
špatný odhad vzdálenosti a rychlosti vozidla	116	4
náhlé vstoupení do vozovky z chodníku apod.	561	15
náhlé vstoupení do vozovky z ostrůvku	62	1
zmatené, zbrklé, nerozhodné jednání	72	1
náhlá změna směru chůze	47	0
náraz do vozidla z boku	184	0
hra dětí na vozovce	11	0





Nevyhovující přechod pro chodce č. 2.pdf - Adobe Reader

Soubor Upravy Zobrazení Dokument Nástroje Okna Nápověda

1 / 2 71,1% Hledat

NEVYHOVUJÍCÍ PŘECHOD PRO CHODCE Č. 2

OBEC, NAZEV UL.	ČÍSLO SILNICE, STANIČENÍ	POZNAMKY	NASLEDKY DN V ROCE 2008		
			SMRT	TĚŽKE Z.	LEHKE Z.
Karviná Nové Město	sil. III/4688, v km 0,7	frekventovaný přechod poblíž autobusové zastávky	0	2	1

FOTODOKUMENTACE	VÝŘEZ Z INFOMAPY
	

CHARAKTERISTIKA MÍSTA	ZJIŠTĚNÉ NEDOSTATKY	NAVROVANÁ OPATŘENÍ
za křižovatkou s MK ulicí Cihelní, nedělený čtyřpruh	- nevyhovující šířkové poměry komunikace - přecházení přes nedělenou čtyřpruhovou komunikaci	- stavební úpravy

Start Vyměňte... Microsoft ... SMK_přec... 2 Adobe ... Dokument... 7:25



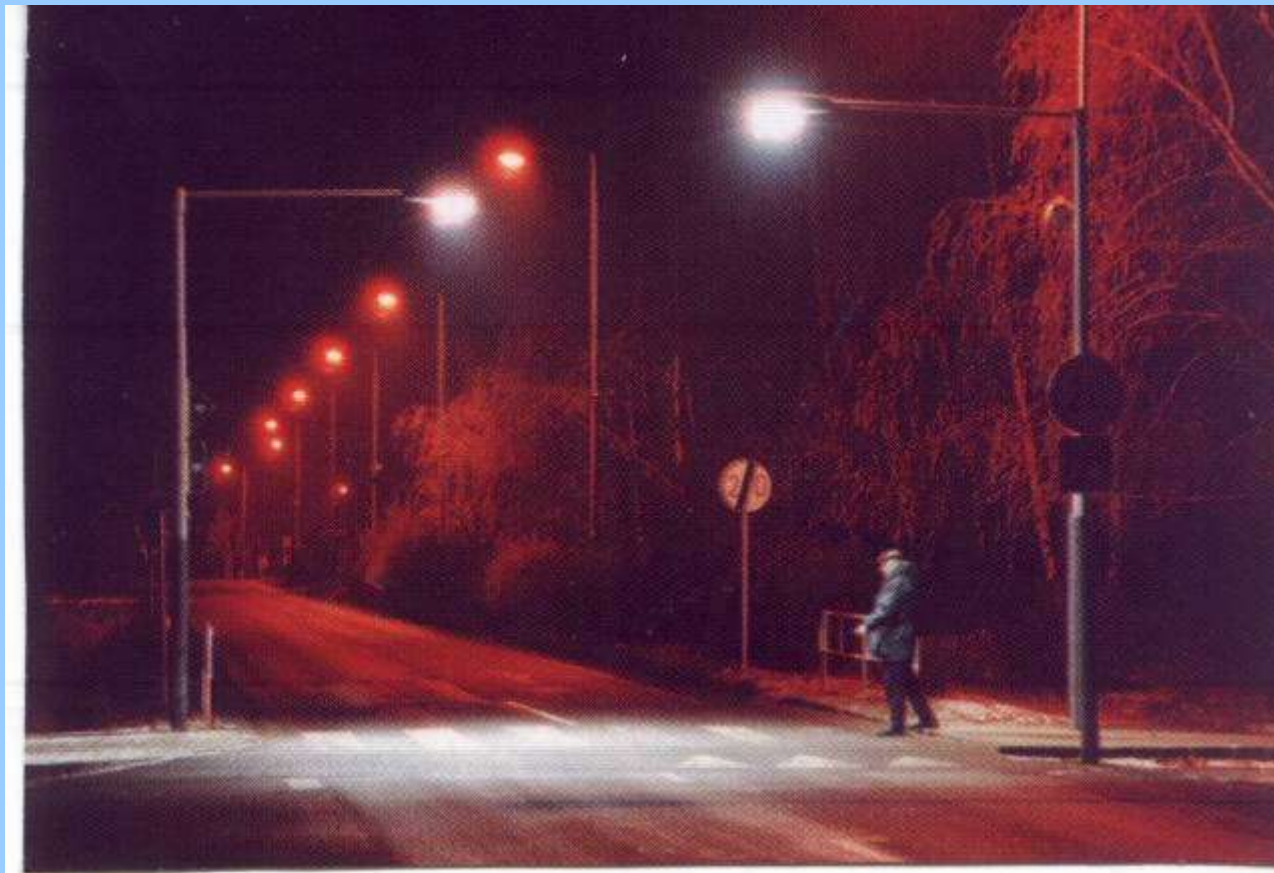
Revize prováděné dopravně-inženýrským úsekem služby dopravní policie | pplk. Ing. Vladimír Menšík ŘSDP PP ČR

5

21.5.2011

Doplňkové osvětlení MC 2 ZEBRA

- KONTRAST HALOGENIDOVÝCH VÝBOJEK OPROTI VYSOKOTLAKÝM SODÍKOVÝM VE V.O.



Revize prováděné dopravně-inženýrským úsekem služby dopravní
policie I pplk. Ing. Vladimír Menšík ŘSDP PP ČR

6

21.5.2011

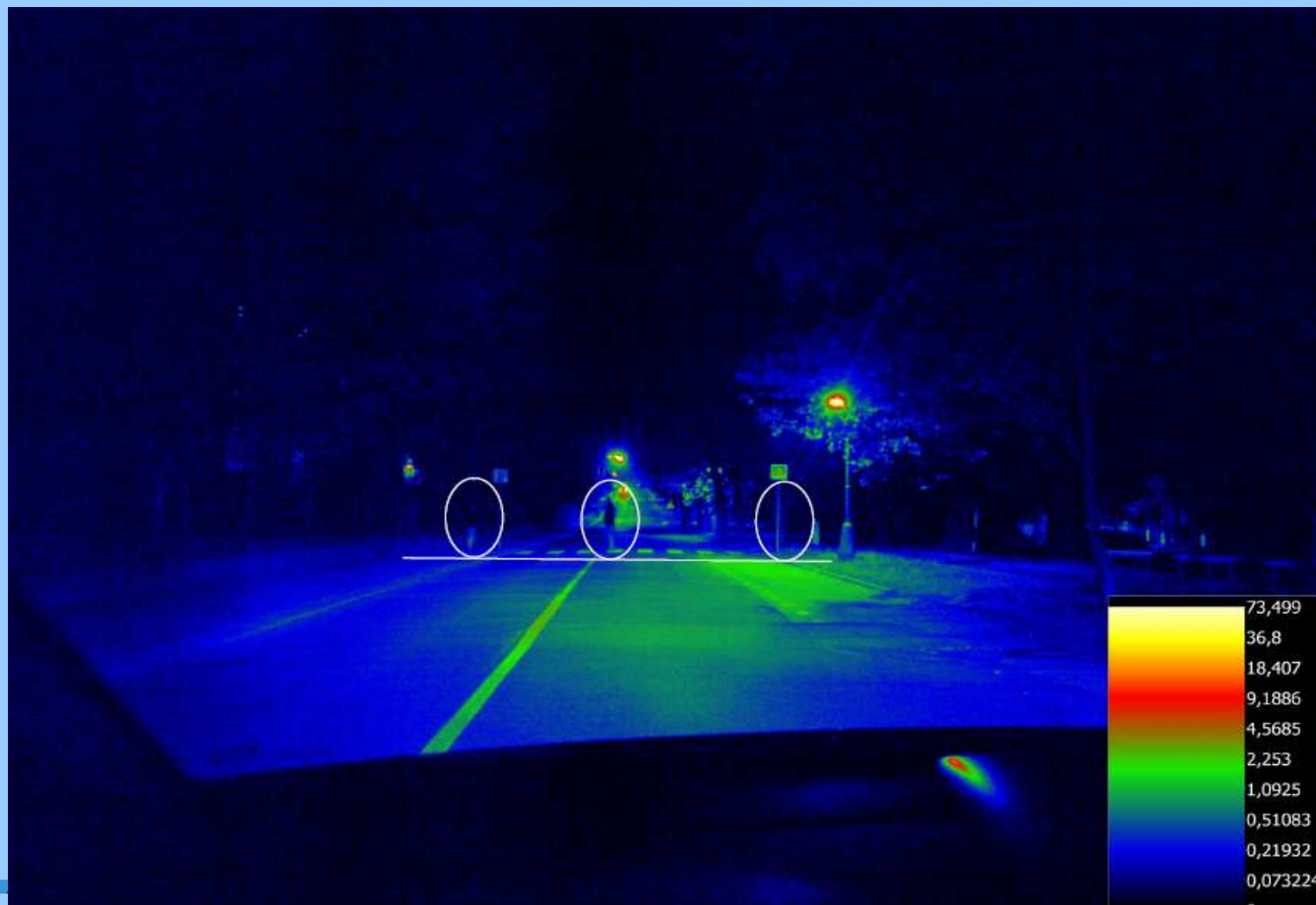
Přechod pro chodce GENERÁLA PÍKY - LIBEREC



Foceno z vozidla 30 m před přechodem s tlumenými světly směr Ruprechtice



Přechod pro chodce GENERÁLA PÍKY – LIBEREC – analýza jasových poměrů



Foceno z vozidla 30 m před přechodem s tlumenými světly směr Ruprechtice

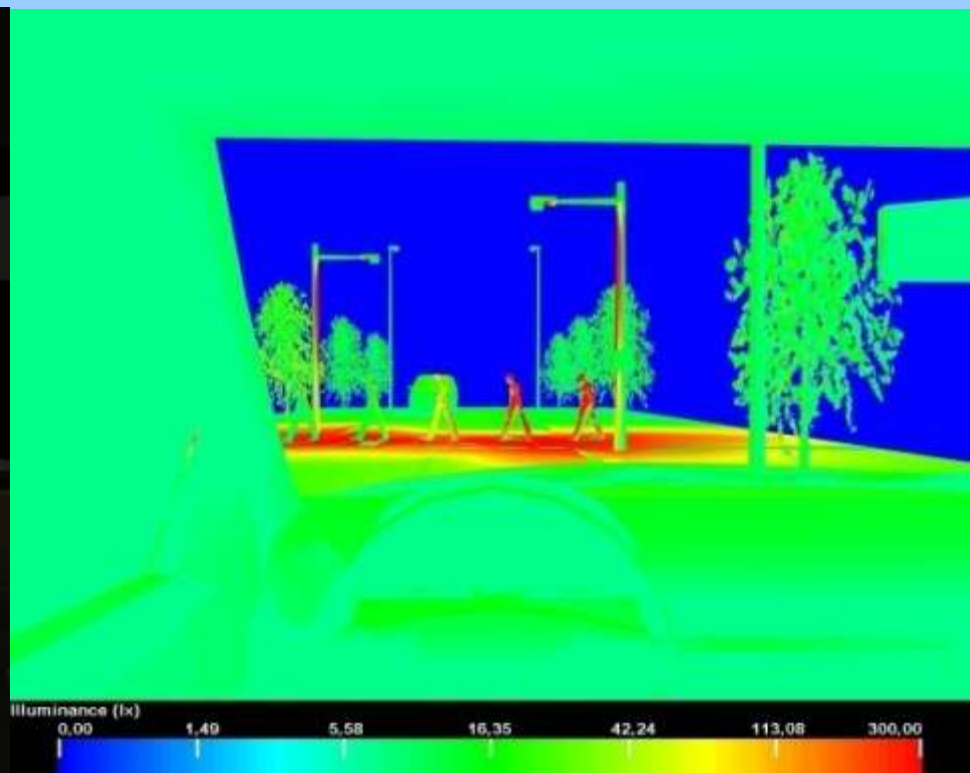


Instrukčně metodické zaměstnání vrchních komisařů OSDP KŘ PČR a komisařů DI ÚO zařazených na úseku dopravního inženýrství
10. března 2011 - Policejní prezidium ČR, Strojnická 27, Praha 7



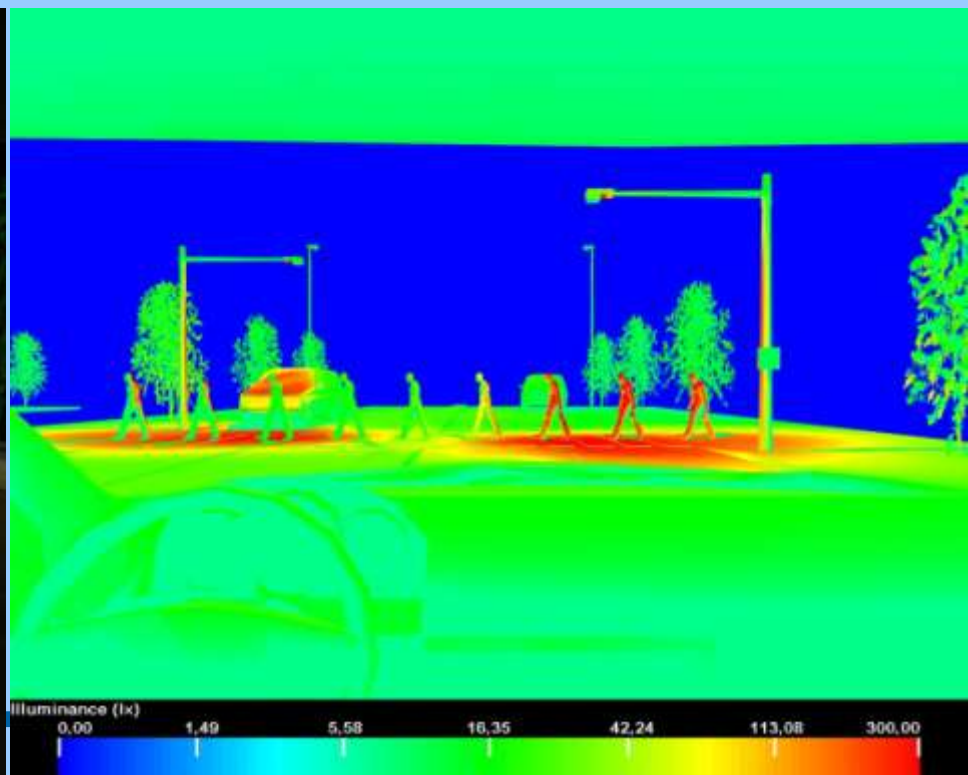
SVĚTELNÉ ANIMACE

Ø 2 jízdní pruhy, 2 svítidla – podle horizontály (S2)



SVĚTELNÉ ANIMACE

Ø 4 jízdní pruhy, 2 svítidla – podle vertikály (S2)



ZÁKLADNÍ ZÁSADY

- Ø Umístění svítidel je možné navrhnout jedině na základě **kvalifikovaného světelného výpočtu**
- Ø Umístění svítidel je nutné provádět podle vertikální osvětlenosti roviny
- Ø Použití pouhých 2 svítidel na jednom přechodu nelze zobecňovat
- Ø Nejnebezpečnější situací je příchod chodce z levé strany
- Ø Osvětlení přechodu jedním svítidlem je principiálně špatně (kromě jednosměrné kom.)



Zvýrazňovací knoflíky SWAREFLEX Rakousko

Označení přechodu pro chodce: SignFlash A630 a LeveLite v provedení bílé nepřerušované



Revize prováděné dopravně-inženýrským úsekem služby dopravní policie | pplk. Ing. Vladimír Menšík ŘSDP PP ČR

12

21.5.2011

BEZBARIÉROVÝ PŘECHOD ?



Revize prováděné dopravně-inženýrským úsekem služby dopravní
policie | pplk. Ing. Vladimír Menšík ŘSDP PP ČR

13

21.5.2011

Přechod ano, či ne ?



Revize prováděné dopravně-inženýrským úsekem služby dopravní
policie I pplk. Ing. Vladimír Menšík ŘSDP PP ČR

14

21.5.2011

POHOŘELICE II/416



Revize prováděné dopravně-inženýrským úsekem služby dopravní
policie I pplk. Ing. Vladimír Menšík ŘSDP PP ČR

15
21.5.2011

Zvýrazňovací knoflíky a SSZ

v ose signalizovaného přechodu – 3-barevné



Revize prováděné dopravně-inženýrským úsekem služby dopravní
policie | pplk. Ing. Vladimír Menšík | ŘSDP PP ČR

16

21.5.2011

Chybně umístěná kanalizační vpust' přechod bez hmatových prvků a bezbairérové úpravy



Ruzyňská škola



Revize prováděné dopravně-inženýrským úsekem služby
dopravní policie | pplk. Ing. Vladimír Menšík ŘSDP PP ČR

18

21.5.2011

Ruzyňská škola



Revize prováděné dopravně-inženýrským úsekem služby dopravní
policie I pplk. Ing. Vladimír Menšík ŘSDP PP ČR

19

21.5.2011

Praha – Vysočanská ul.



Revize prováděné dopravně-inženýrským úsekem služby dopravní policie | pplk. Ing. Vladimír Menšík ŘSDP PP ČR

20

21.5.2011

Praha – Vysočanská ul.

Ing. Dagmar Lanzová (Národní rada zdravotně postižených) s figuranty



Revize prováděné dopravně-inženýrským úsekem služby dopravní
policie | pplk. Ing. Vladimír Menšík ŘSDP PP ČR

21

21.5.2011



Revize prováděné dopravně-inženýrským úsekem služby dopravní
policie | pplk. Ing. Vladimír Menšík ŘSDP PP ČR

22

21.5.2011

Praha – Vysočanská ul.



Revize prováděné dopravně-inženýrským úsekem služby
dopravní policie | pplk. Ing. Vladimír Menšík ŘSDP PP ČR

23

21.5.2011

Praha – Vysočanská ul.

Bez hmatových prvků a navazujících vodících linií



Revize prováděné dopravně-inženýrským úsekem služby dopravní
policie | pplk. Ing. Vladimír Menšík | ŘSDP PP ČR

24

21.5.2011

Příbram VIII – ul. Školní



Revize prováděné dopravně-inženýrským úsekem služby dopravní
policie | pplk. Ing. Vladimír Menšík | ŘSDP PP ČR

25

21.5.2011

Horoměřice od Ruzyně



Holešovice – přechod se SSZ



Holešovice – přechod se SSZ



Radary



Příbram ul. Brodská



Revize prováděné dopravně-inženýrským úsekem služby dopravní
policie I pplk. Ing. Vladimír Menšík ŘSDP PP ČR

30

21.5.2011

I/66 u Lešetic – extravilán 90 km



Revize prováděné dopravně-inženýrským úsekem služby dopravní
policie | pplk. Ing. Vladimír Menšík ŘSDP PP ČR

31

21.5.2011

Počet DN na přechodech pro chodce v roce 2010
v porovnání s předchozím rokem /leden až září/

Zaznamenáváme celkový pokles:

- počet nehod o 56, 748/804 tj. o 7 %
- **počet usmrcených o 6 osob, 12/18 tj. o 33,33 %**
- počet těžce zraněných o 35 osob, 131/166 tj. o 21,1%
- počet lehce zraněných o 20 osob, 615/635 tj. o 13,2%



Revize silniční vegetace na silnicích I., II., III. třídy a MK-průtahy

• Inspekci silniční vegetace bylo zjištěno:

- 939 stromů a dalších porostů ve 222 lokalitách - zasahujících do dopravního prostoru pozemních komunikací,
- 204 stromů a dalších porostů ve 101 lokalitách - zasahujících do rozhledových polí, nebo zakrývajících dopravní značení,
- 214 stromů a dalších porostů ve 127 lokalitách - ve směrovém oblouku,
- 1361 stromů a dalších porostů ve 344 lokalitách - suchých, přestálých, nebo mechanicky narušených, nebezpečných za mimořádných povětrnostních podmínek,
- 7401 stromů a dalších porostů ve 107 lokalitách - v bezprostřední blízkosti pozemních komunikací, tvořících pevnou překážku a
- 1462 stromů a dalších porostů ve 23 lokalitách - s kořenovým systémem narušujícím konstrukci vozovky.



Revize silniční vegetace na silnicích I., II., III. třídy a MK-průtahy

- Dopravně inženýrská pracoviště služby dopravní policie v souladu s ust. § 15 odst. 2 zákona č. 13/1997 Sb., o pozemních komunikacích, podaly návrhy k pokácení, či ošetření výše uvedené silniční vegetace ohrožující bezpečnost užití pozemních komunikací.
- Do konce loňského roku, bylo na základě podaných návrhů celkem **ošetřeno 971 stromů a porostů v 86 lokalitách, pokáceno 5001 stromů a porostů v 53 lokalitách a ve 48 případech byla provedena instalace silničních svodidel**, zabraňujících přímému střetu vozidel s vegetací tvořící pevnou překážku v krajnicích silnic. Úspěšnost realizace, vzhledem k předaným návrhům, se pohybuje kolem 16 %.



II/145 u Netolic



Revize prováděné dopravně-inženýrským úsekem služby dopravní
policie | pplk. Ing. Vladimír Menšík | ŘSDP PP ČR

35

21.5.2011

I/4 Strakonická u Zbenic



Revize prováděné dopravně-inženýrským úsekem služby dopravní
policie | pplk. Ing. Vladimír Menšík ŘSDP PP ČR

36

21.5.2011

V rozhledovém poli směrového oblouku



Revize prováděné dopravně-inženýrským úsekem služby dopravní
policie | pplk. Ing. Vladimír Menšík ŘSDP PP ČR

37
21.5.2011

4 mrtví nestačí



Revize prováděné dopravně-inženýrským úsekem služby dopravní policie | pplk. Ing. Vladimír Menšík ŘSDP PP ČR

38

21.5.2011

Šumava



Revize prováděné dopravně-inženýrským úsekem služby dopravní
policie | pplk. Ing. Vladimír Menšík ŘSDP PP ČR

39

21.5.2011

Ve směrovém oblouku



Revize prováděné dopravně-inženýrským úsekem služby dopravní
policie | pplk. Ing. Vladimír Menšík ŘSDP PP ČR

40

21.5.2011

DN se smrtelným následkem spolujezdce na zadním sedadle srážkou se stromem



Revize prováděné dopravně-inženýrským úsekem služby dopravní policie | pplk. Ing. Vladimír Menšík ŘSDP PP ČR

41

21.5.2011

Zdánlivě bezpečná zeleň



Revize prováděné dopravně-inženýrským úsekem služby dopravní
policie | pplk. Ing. Vladimír Menšík ŘSDP PP ČR

42

21.5.2011

Brodek u Prostějova



Revize prováděné dopravně-inženýrským úsekem služby dopravní policie | pplk. Ing. Vladimír Menšík ŘSDP PP ČR

43

21.5.2011

Brodek u Prostějova



Revize prováděné dopravně-inženýrským úsekem služby dopravní
policie | pplk. Ing. Vladimír Menšík ŘSDP PP ČR

44

21.5.2011

Brodek u Prostějova



Revize prováděné dopravně-inženýrským úsekem služby dopravní
policie | pplk. Ing. Vladimír Menšík ŘSDP PP ČR

45

21.5.2011

DN 31.10. 2010 Kokořínsko při vyhýbání se padlé větvi



Revize prováděné dopravně-inženýrským úsekem služby dopravní
policie I pplk. Ing. Vladimír Menšík ŘSDP PP ČR

46

21.5.2011

DN 31.10. 2010 Kokořínsko



Revize prováděné dopravně-inženýrským úsekem služby
dopravní policie I pplk. Ing. Vladimír Menšík ŘSDP PP ČR

47

21.5.2011

Střet s příhradovou nosnou konstrukcí reklamního zařízení na D-1



Revize prováděné dopravně-inženýrským úsekem služby dopravní policie | pplk. Ing. Vladimír Menšík ŘSDP PP ČR

48

21.5.2011

R46 km 22,8 u Prostějova 9.2.11 6 usmrcených



Revize silniční vegetace na silnicích I., II., III. třídy a MK-průtahy

- Důvodová zpráva k ust. § 15 zák. č. 13/1997 Sb., uvádí mj., „že pokud jde o kácení stromů na silničních pozemcích, respektuje návrh jejich současnou ochranu podle obecné právní úpravy s tím, že u stromů, které jsou dosud na krajnicích, tj. na pruhu bezprostředně souvisejícím s vozovkou, tedy „**před příkopem**“, **musí být dána přednost bezpečnosti silničního provozu před ohledem na tento druh vegetace**, naopak silniční vegetace „**za příkopem**“ a u památných stromů se jednoznačně dává přednost ekologickým a krajnotvorným hlediskům.“ Proto je nutné při nové výsadbě dodržovat normovou min. vzdálenost od hrany pozemní komunikace.



Revize silniční vegetace na silnicích I., II., III. třídy a MK-průtahy

- Stromy v nenormové vzdálenosti od hrany komunikace jsou nebezpečné nejen jako pevná překážka, ale často jako překážka v rozhledu.
- Na vrub stromů jako pevných překážek jde cca 20 % smrtelně a těžce zraněných při dopravních nehodách, a dalších přibližně 13 % dopravních nehod, u nichž prvotní příčinou je nedostatečný rozhled z vedlejší komunikace, na železničním přejezdu, v rozhledovém poli směrového oblouku apod.



Revize umístění dopravního značení č. IS 12a „OBEC“ a IS 12b „KONEC OBCE“

- Celkem bylo revizí předmětného DZ na silniční síti a MK na území ČR zjištěno:
 - **268 ZÁVAD V PROVEDENÍ DOPRAVNÍHO ZNAČENÍ V ROZPORU S PŘÍSLUŠNÝMI TECHNICKÝMI PŘEDPISY**, zejména s technickými podmínkami TP-65 Zásadami pro dopravní značení, čl. 8.6 g) a TP-100 Zásadami pro orientační dopravní značení na pozemních komunikacích, čl. 1.2.12 odst. 1, 2 a čl. 1.2.14.

















Revize umístění dopravního značení č. IS 12a „OBEC“ a IS 12b „KONEC OBCE“

- **315 ZÁVAD V UMÍSTĚNÍ DOPRAVNÍHO ZNAČENÍ V ROZPORU S PŘÍSLUŠNÝMI TECHNICKÝMI PŘEDPISY**, zejména s cit. technickými podmínkami TP-65, čl. 9.2.6.42, čl. 9.2.6.43 a TP-145 Zásadami pro navrhování úprav průtahů silnic obcemi, čl. 5.2.5 obr. 5, a čl. 5.2.12 obr. 12.
- Nejčastěji jde o nedostatky spočívající v **nerespektování zásady umístění u začátku zastavěné oblasti přilehlé k pozemní komunikaci**, předepsaného umístění před středními dělicími ostrůvky na vjezdech do obcí, polohy umístění podle stavebního uspořádání dopravního prostoru členěného v příčném profilu na vozovku a chodník. V sedmi případech označení Prahy DZ č. IS 12a nebo č. IS 12b zcela chybí.

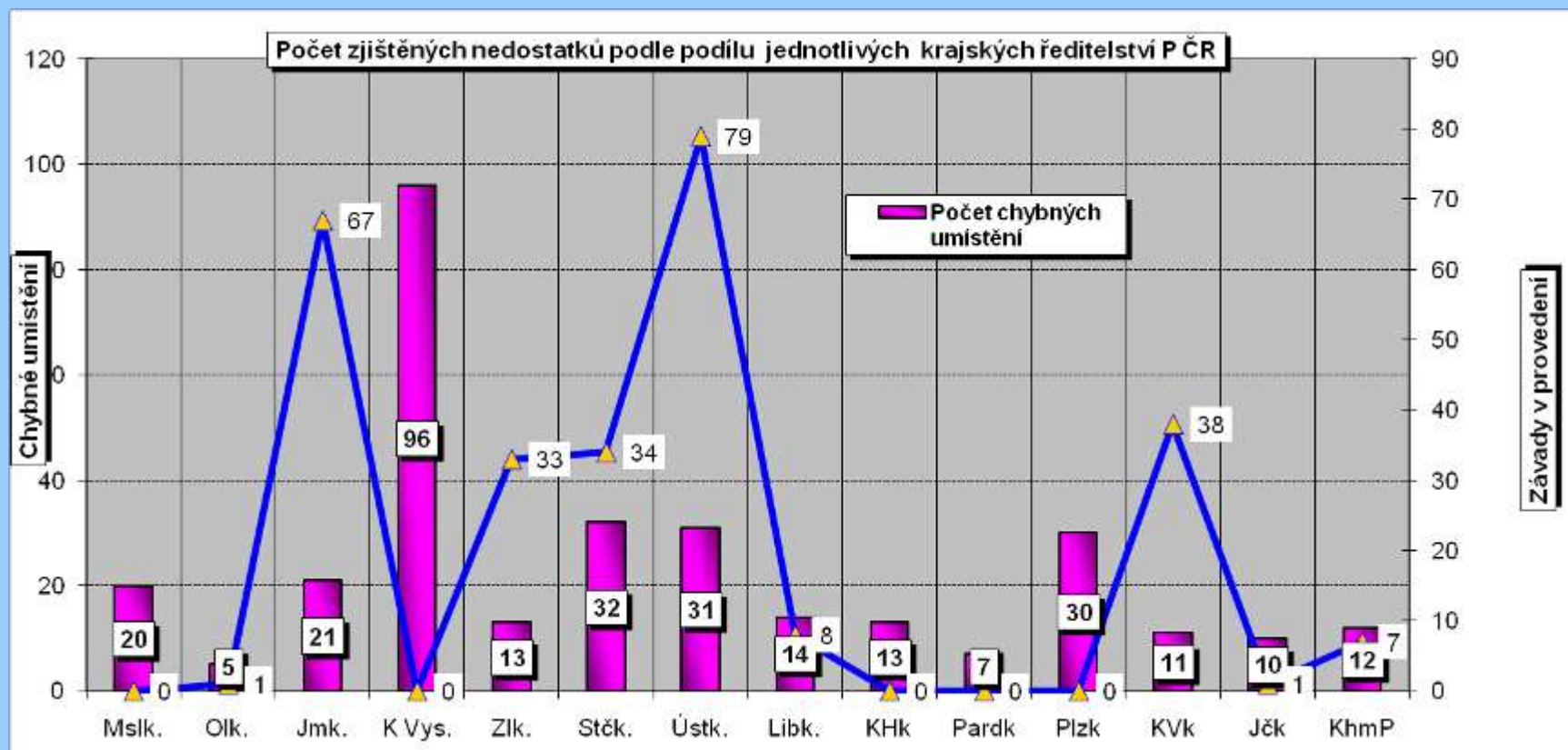


Revize umístění dopravního značení č. IS 12a „OBEC“ a IS 12b „KONEC OBCE“

- V převážné většině se jedná o **porušení zásad pro uspořádání a společné umístění dalšího dopravního značení na sloupku** (konstrukci) DZ č. IS 12a „Obec“ a č. IS 12b „Konec obce“, které připouští pouze značku č. B 20a „Nejvyšší dovolená rychlost“, DZ uvádějící číslo silnice, nebo DZ č. IS 12c „Obec v jazyce národnostní menšiny a „IS 12d „Konec obce v jazyce národnostní menšiny“. **Nejčastěji je na jednom sloupku umístěna ještě DZ č. IS 15a „Jiný název“ s názvem části obce, čtvrti, území, nebo značky pro cyklisty.** Na hranicích dvou samostatných obcí spojených souvislou zástavbou je pak často užito DZ č. IS 12a pro následující obec společně s DZ č. IS 12b pro obec předcházející. **Dále přetrvávají nedostatky v chybném uvádění názvu obcí, kde je žádoucí vycházet z obecně platných názvů obcí ve veřejně přístupných mapách, a to i v případě, že se nezohlední jejich administrativní členění.** Pro řidiče není podstatné vědět, pod který obecní úřad obec spadá, ale kde se nachází.



Revize umístění dopravního značení č. IS 12a „OBEC“ a IS 12b „KONEC OBCE“



Revize prováděné dopravně-inženýrským úsekem služby dopravní policie | pplk. Ing. Vladimír Menšík | ŘSDP PP ČR

Bezpečnost zdravotně postižených účastníků pěšího provozu na pozemních komunikacích.

Vzhledem k zaměření této konference je třeba zvláště zmínit i problémy týkající se bezpečnosti pohybu zdravotně postižených při užívání pozemních komunikací a veřejnosti přístupných ploch.

Základní skupiny zdravotně postižených, kterých se problém týká, jsou dvě:

Pohybově postižení;

Zrakově postižení

Opatření pro sluchové postižené se na pozemních komunikacích neuplatňují.



U osob s pohybovým postižením je třeba dbát na příčné a podélné sklony pěších komunikací a ploch, ale také (na to se často zapomíná) i na sklonové poměry ve vozovce v místech přechodů a na plochách zastávek veřejné dopravy (zde je třeba brát v úvahu otáčení osoby na vozíku pro invalidy o 90 stupňů).

Pěší komunikace musí také mít dostatečný průjezdný profil, který zajišťuje i možnost míjení dvou osob na vozíku pro invalidy. Výška ovládacích prvků zařízení obsluhovaných veřejností musí umožnit použití i osobám na vozíku.

Výrazně větší škálu opatření zahrnují úpravy pro zrakově postižené. Zde se také chyby vyskytují častěji a většinou představují i mimořádná bezpečnostní rizika.

Podrobné informace o úpravách dopravních staveb pro zrakově postižené najdete **na CD disku Sjedené organizace nevidomých a slabozrakých ČR**

Ten je součástí materiálů pro účastníky konference.

V naší prezentaci uvádíme jen některé ukázky chyb s mimořádnými bezpečnostními riziky pro nevidomé a slabozraké.





Hmatový prvek určující směr pohybu zrakově postiženého (signální pás) je veden mimo směr přecházení, nevidomý je veden do vozovky (směr pohybu vyznačen šipkou), signální pás není veden od přirozené vodicí linie (obrubníku trávniku, ten však není vysoký minimálně 0,06 m – další chyba na uvedeném místě).





Hmatový prvek určující směr pohybu zrakově postiženého (signální pás) je veden mimo směr přecházení, nevidomý je veden do vozovky (směr pohybu vyznačen šipkou), signální pás není veden od přirozené vodicí linie (obrubníku trávníku, ten však není vysoký minimálně 0,06 m – další chyba na uvedeném místě).



Hmatový prvek určující směr pohybu zrakově postiženého (signální pás) je veden mimo směr přecházení, nevidomý je veden do vozovky (směr pohybu vyznačen šipkou), v místě dělicího ostrůvku nejsou provedeny hmatové úpravy (varovné pásy + signální pás), sloupek SSZ není umístěn v signálním pásu a je překážkou v cestě nevidomého.



V místě dělicího ostrůvku nejsou provedeny hmatové úpravy (varovné pásy + signální pás), v ose přechodu je umístěna kanalizační vpusť, varovné pásy na chodníku mají nedostatečnou délku, hmatové prvky nejsou barevně kontrastní.





Hranice mezi vozovkou a pásem pro pěší není hmatově vyznačena (varovným pásem).

KLADRUBY u STŘÍBRA

chybné řešení



Hranice mezi vozovkou a obytnou zónou není hmatově vyznačena (varovným pásem).



Revize prováděné dopravně-inženýrským úsekem služby dopravní
policie I pplk. Ing. Vladimír Menšík ŘSDP PP ČR

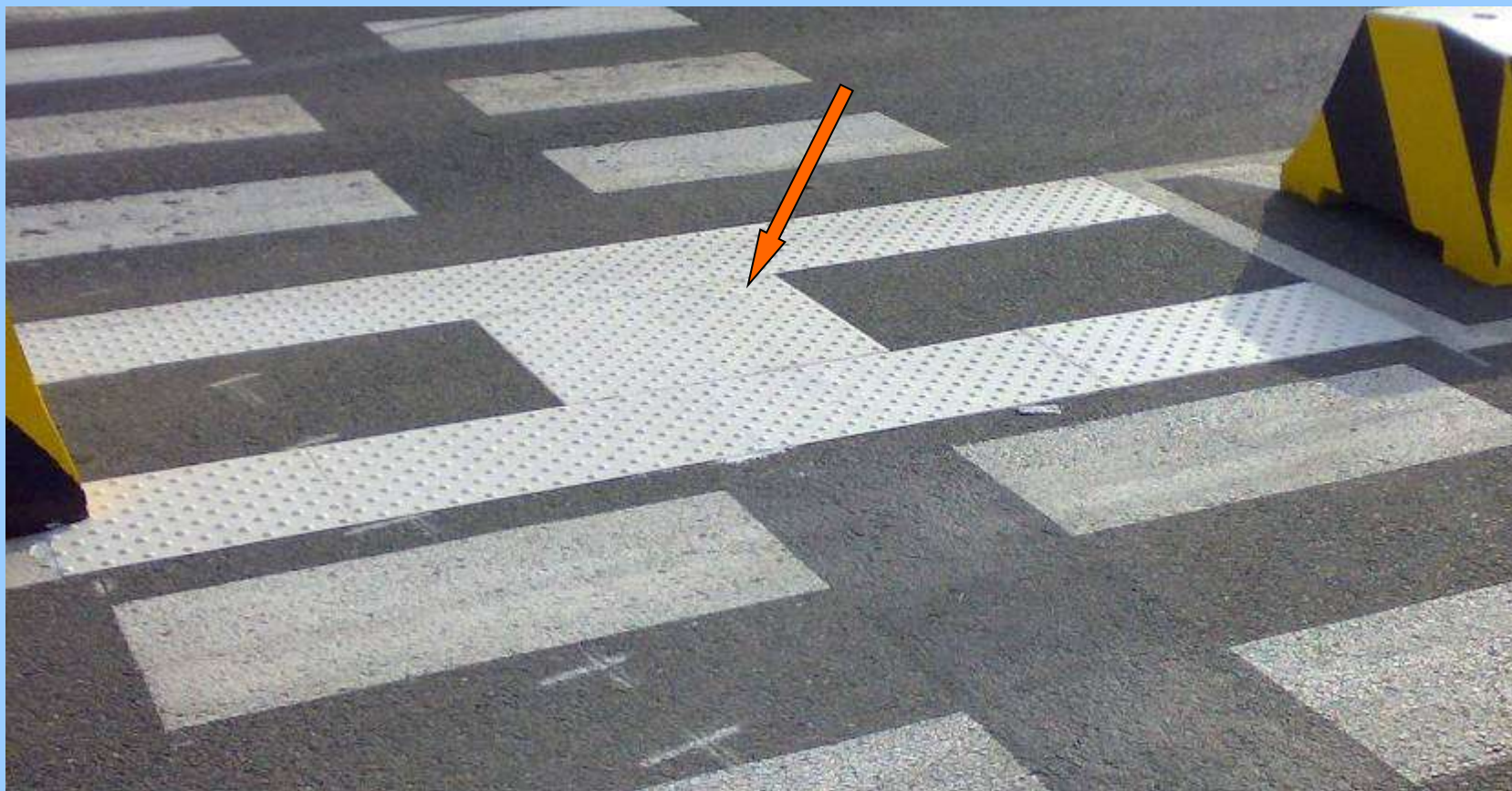
70

21.5.2011



Hranice mezi vozovkou a pásem pro pěší v místě se sníženým obrubníkem je hmatově vyznačena (varovným pásem).





Hmatové úpravy (varovné pásy + signální pás) prováděné v místě dodatečně zřizovaného dělicího ostrůvku.



Lipence – výjezd z obytné zóny



Lipence – konec obytné zóny ?



Kralupy – výjezd z obytné zóny ?



Kralupy – výjezd z obytné zóny ?



Skanzen DZ Kralupy





- Děkuji Vám za pozornost

