



Přímá podpora
rozvoje a dosahování
cílů samospráv,
úspory a spolupráce
se soukromým
sektorem



**NABÍDKA ČLENSTVÍ V
OBCHODNÍM KLUBU
PODNIKATELŮ A
ÚZEMNÍCH
SAMOSPRÁV ČESKÉ
REPUBLIKY**

LIGA NEÚPLATNÝCH
nezávislý národní obchodní klub
samospráv, podnikatelů a firem

PRAVDA

ČEST

DŮVĚŘA

Motivační heslo



Konkrétní cíle Ligy

BOJ ZA POSÍLENÍ PŘÍJMŮ ÚZEMNÍCH SAMOSPRÁV
důrazně odmítnutí korupce a navrácení cti řemeslu „politik“.

PODPORA ROZVOJE NÁRODNÍHO HOSPODÁŘSTVÍ
zvyšování motivace českých podnikatelů k placení daní

ZVÝŠENÍ ÚČINNOSTI SPRÁVY A HOSPODAŘENÍ SAMOSPRÁV
zavedením moderních metod a procesů osvědčených v soukromém sektoru

ORGANIZOVAT SPOLUPRÁCI MEZI SOUKROMÝM A VEŘEJNÝM SEKTOREM
sponzorování, pomoc s provozem organizací samospráv, vytváření společných projektů, vzájemné obchodování, pořádání společných akcí, pomoc při vytváření ceníků služeb samospráv (cenové politiky), pomoc s marketingem...

Financování

Nezisková organizace = cíl není obohacování jednotlivců
veškerý zisk na podporu rozvoje samospráv a projekty schválené většinovým hlasováním členů Ligy neúplatných

Příjmy ze zprostředkování oboustranně výhodného přímého obchodu mezi českými společnostmi a samosprávami.

Příjmy z realizace úspěšných projektů a programů „Jak na to“. Provozování podpůrných podnikatelských a hospodářských aktivit.

Vnější zdroje, příjmy od mecenášů, partnerů, mající společné cíle a poptávají pomoc s realizací cílů v územní samosprávě.

Nabídka členství v lize



Samosprávy České republiky na základě jednoduché smlouvy o spolupráci



Osoby, starostky, starostové, zastupitelé územních samospráv bez rozdílu, odborníci



Čeští, moravští a slezští podnikatelé

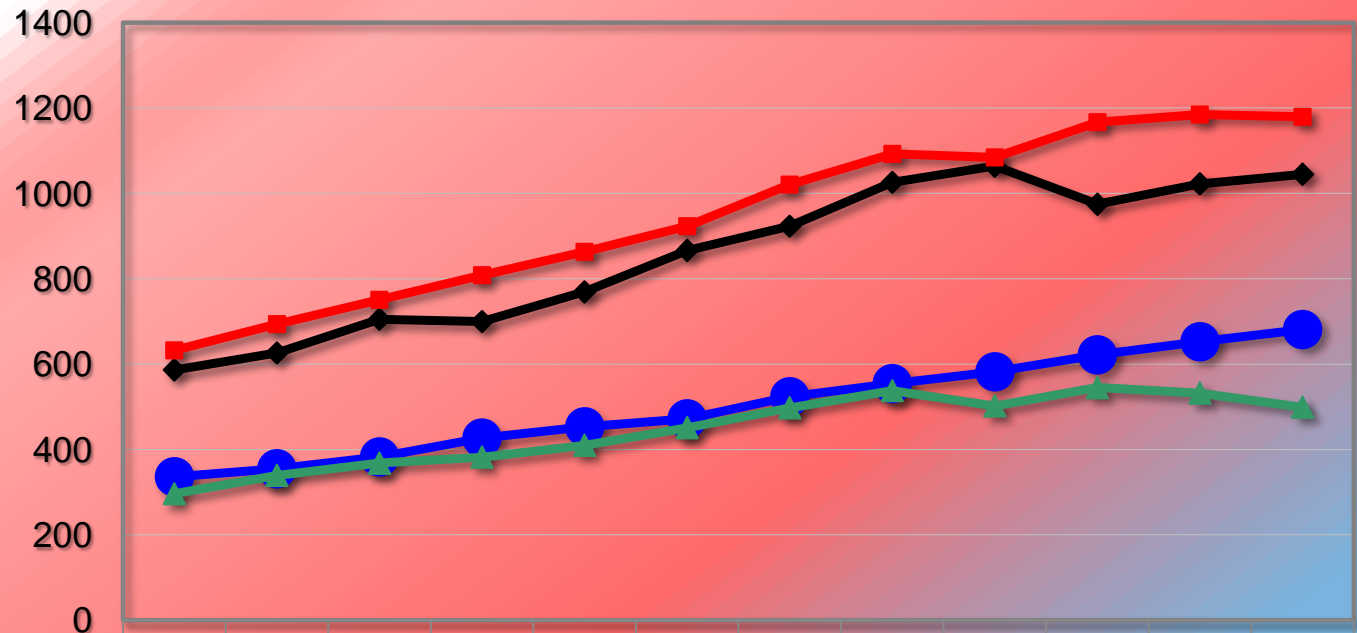


České, moravské a slezské společnosti



A proč je čas
táhnout za
jeden
provaz...?

SOUČASNÝ STAV VEŘEJNÝCH FINANCÍ



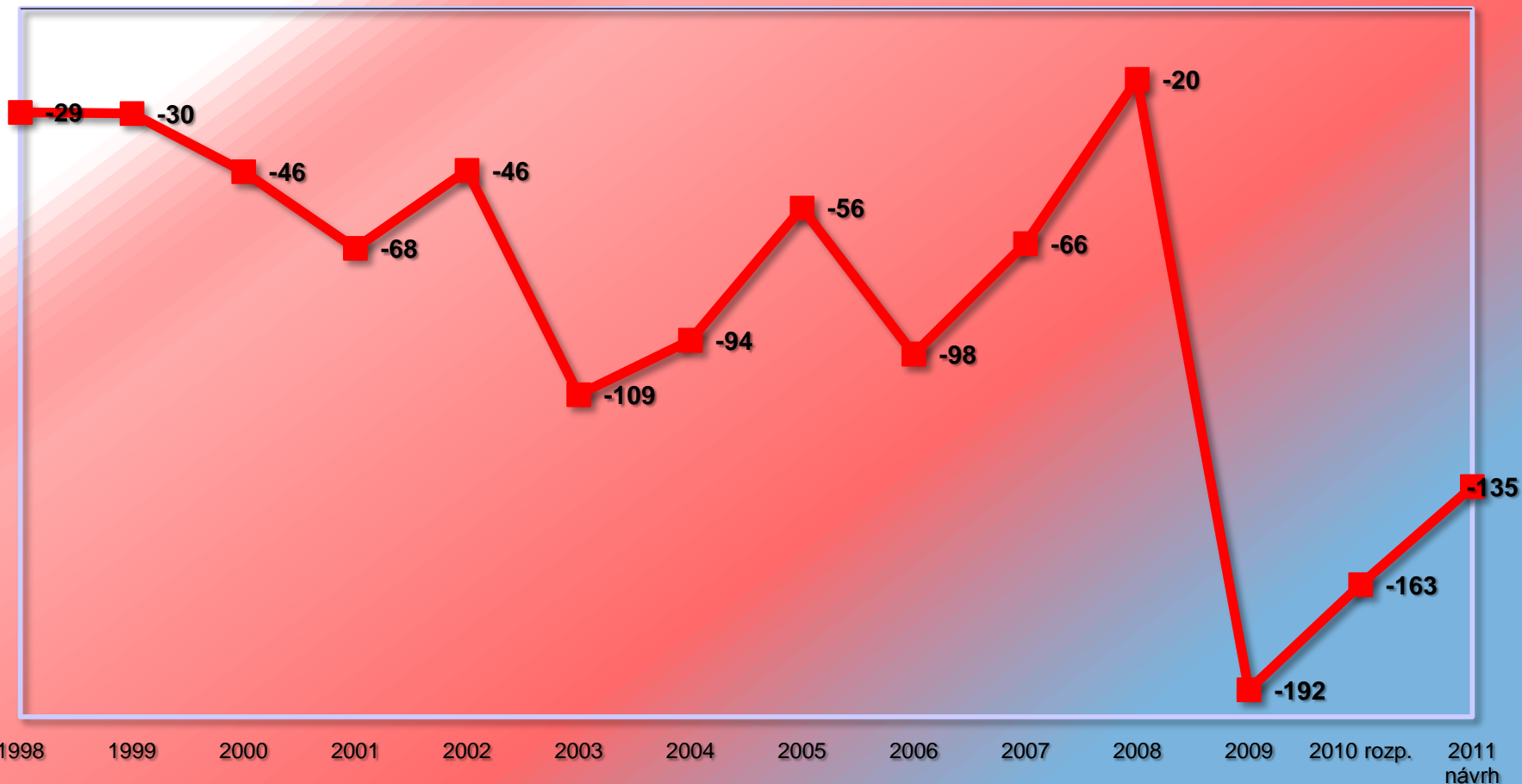
	2000	2001	2002	2003	2004	2005	2006	2007	2008	2009	rozpočet 2010	návrh 2011
◆ Příjmy SR celkem	586	626	705	700	769	866	923	1026	1064	975	1022	1045
■ Výdaje SR celkem	632	694	751	809	863	923	1021	1092	1084	1167	1185	1180
● Mandatorní výdaje celkem	336	355	383	427	453	472	523	555	582	622	653	681
▲ Ostatní výdaje (nemandatorní)	296	339	368	382	410	451	497	538	502	545	532	499

Částky jsou v mld. Kč

Zdroj Ministerstvo financí ČR

VÝVOJ DEFICITU STÁTNÍHO ROZPOČTU

Deficit státního rozpočtu



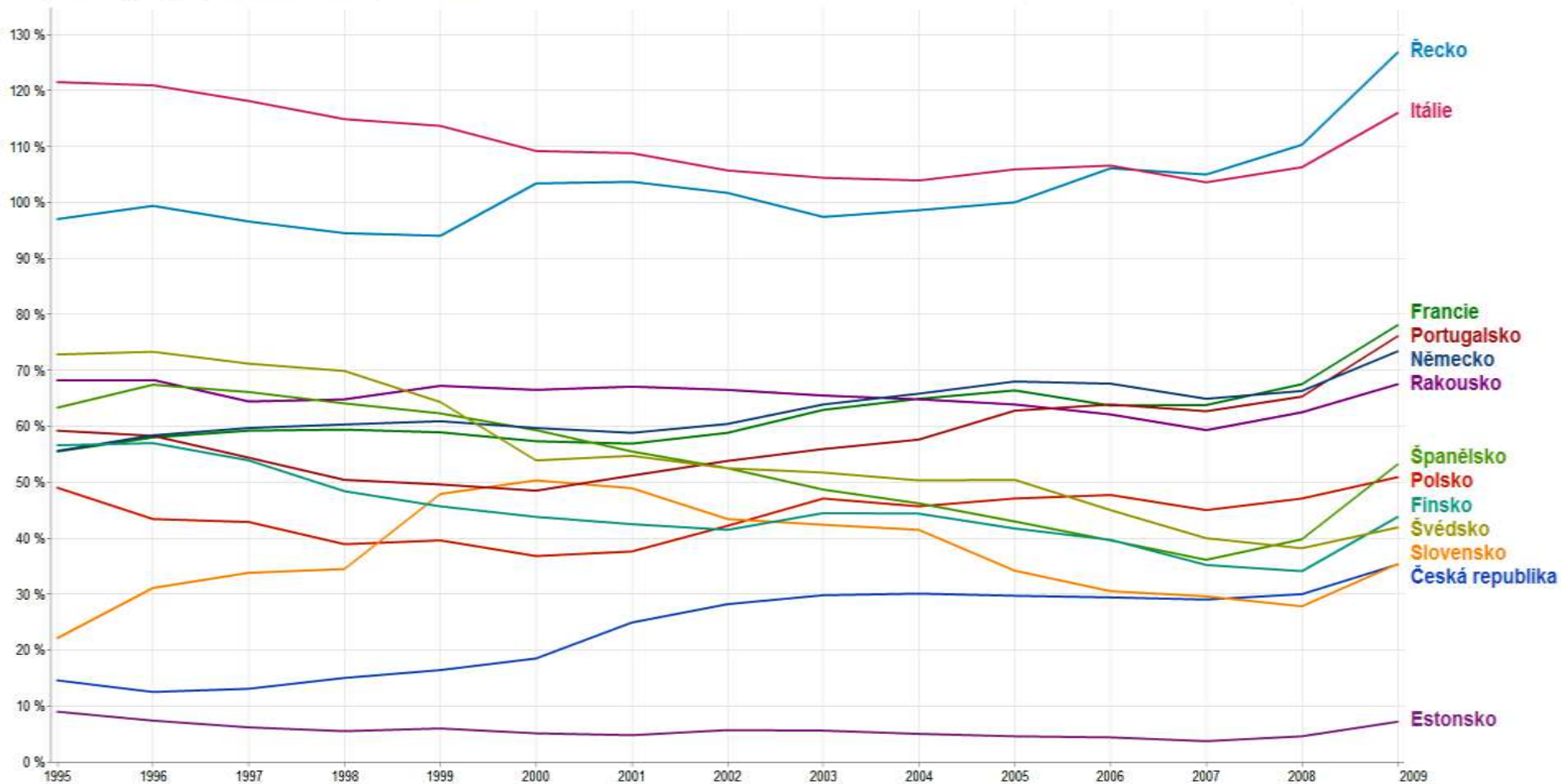
Částky jsou v mld. Kč

Zdroj Ministerstvo financí ČR

VÝVOJ STÁTNÍCH DLUHŮ V EVROPĚ

Státní dluh vyjádřený jako procento z HDP

Obecný státní dluh vyjádřený jako procento z hrubého domácího produktu [Další informace](#)



Eurostat - Last updated 2. 4. 2011

PŘÍJMY VEŘEJNÝCH ROZPOČTŮ

TITUL PŘÍJMU	2008	2009	2010
DANĚ	742 800 000 000	660 400 000 000	690 800 000 000
DANĚ Z MAJETKU	15 500 000 000	14 400 000 000	16 400 000 000
DANĚ ZE ZBOŽÍ A SLUŽEB	15 500 000 000	14 400 000 000	16 400 000 000
SOCIÁLNÍ PŘÍSPĚVKY	548 200 000 000	509 700 000 000	517 500 000 000
ZAHRANIČNÍ DOTACE	60 500 000 000	79 600 000 000	84 900 000 000
OSTATNÍ PŘÍJMY	109 500 000 000	105 600 000 000	107 300 000 000
PRODEJ NEFINANČNÍCH AKTIV	17 300 000 000	28 700 000 000	21 800 000 000
CELKEM	1 478 200 000 000	1 383 900 000 000	1 422 300 000 000

Částky jsou v Kč

Zdroj Ministerstvo financí ČR

VÝDAJE VEŘEJNÝCH ROZPOČTŮ

TITUL VÝDAJE	2008	2009	2010
STÁTNÍ ZAMĚŠTNANCI	141 400 000 000	146 600 000 000	145 900 000 000
UŽITÍ ZBOŽÍ A SLUŽEB	133 400 000 000	148 100 000 000	142 100 000 000
ÚROKY Z PŮJČEK	44 700 000 000	49 600 000 000	41 900 000 000
BĚŽNÉ TRANSFERY	272 600 000 000	301 900 000 000	300 700 000 000
DOTACE	29 000 000 000	30 300 000 000	30 600 000 000
SOCIÁLNÍ DÁVKY	618 000 000 000	663 800 000 000	670 700 000 000
NÁKUP NEFINAČNÍCH AKTIV	96 200 000 000	118 300 000 000	107 300 000 000
SALDO	-39 100 000 000	-247 500 000 000	-179 800 000 000
CELKEM	1 517 300 000 000	1 631 500 000 000	1 602 100 000 000

Částky jsou v Kč

Zdroj Ministerstvo financí ČR

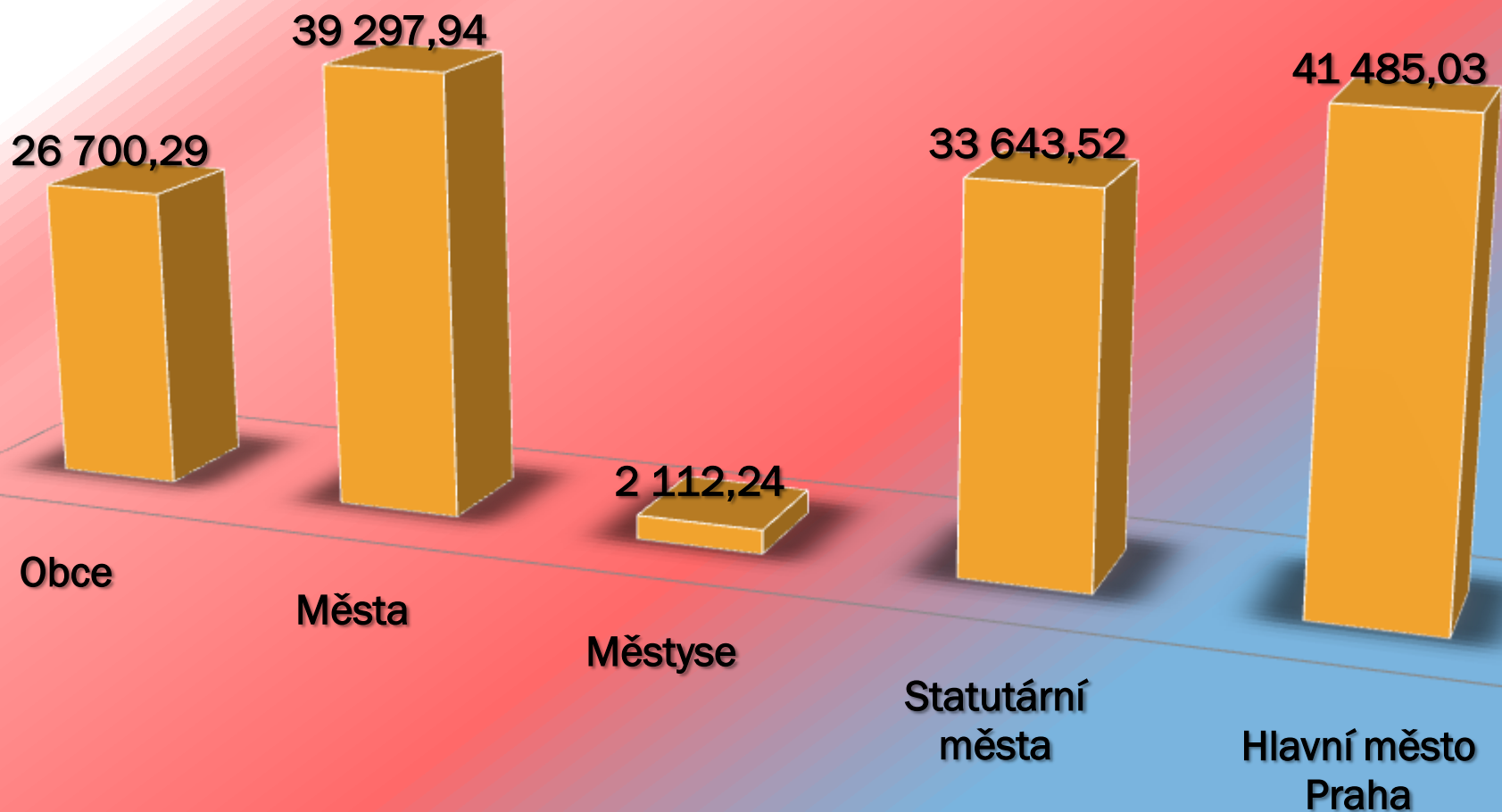
Nejvyšší výdaje státního rozpočtu

TITUL VÝDAJE	2009	2010	2011
DŮCHODY	339 788 000 000 Kč	346 226 000 000 Kč	363 970 000 000 Kč
SOCIÁLNÍ PODPORA	137 521 000 000 Kč	156 681 000 000 Kč	132 388 000 000 Kč
ZDRAVOTNÍ POJIŠTOVNY	218 629 000 000 Kč	zatím neznámo	zatím neznámo
DLUHOVÁ SLUŽBA	52 723 000 000 Kč	62 981 000 000 Kč	73 386 000 000 Kč
EVROPSKÁ UNIE	31 765 000 000 Kč	34 940 000 000 Kč	35 250 000 000 Kč
MIMOROZPOČTOVÉ STÁTNÍ FONDY	134 174 678 000 Kč	zatím neznámo	zatím neznámo
PLATY, MZDY, NÁHRADY STÁTNÍCH ZAMĚSTNANCŮ	223 646 000 000 Kč	208 643 000 000 Kč	194 986 000 000 Kč
CELKEM	1 138 246 678 000 Kč	?	?

Zdroj Ministerstvo financí ČR, státní závěrečný účet za rok 2009 a další.

PŘÍJMY SAMOSPRAV

■ Příjmy v milionech Kč



Přehled hospodaření obcí a měst

TITUL VÝDAJE	2009	2010	PREDIKCE 2011
DAŇOVÉ PŘÍJMY (v.č. Prahy 44 mld.)	136 600 000 000 Kč	149 600 000 000 Kč	152 500 000 000 Kč
NEDAŇOVÉ PŘÍJMY	26 600 000 000 Kč	27 900 000 000 Kč	28 400 000 000 Kč
KAPITÁLOVÉ PŘÍJMY	13 900 000 000 Kč	15 000 000 000 Kč	15 000 000 000 Kč
PŘIJATÉ DOTACE	84 600 000 000 Kč	87 800 000 000 Kč	83 800 000 000 Kč
BĚŽNÉ VÝDAJE	-189 000 000 000 Kč	-194 600 000 000 Kč	-193 600 000 000 Kč
KAPITÁLOVÉ VÝDAJE	-90 800 000 000 Kč	-93 700 000 000 Kč	-93 900 00 000 Kč
SALDO CELKEM	-18 100 000 000 Kč	-8 000 000 000 Kč	-7 800 000 000 Kč

Zdroj Ministerstvo financí ČR, státní závěrečný účet za rok 2009 atp.

SHRNUTÍ STAVU VEŘEJNÝCH FINANČÍ



Klesají příjmy z daní právnických osob firmy se vyhýbají odvodům (ztrácí motivaci) nebo daní v zahraničí.



Za posledních 10 let se zdvojnásobili výdaje státního rozpočtu, přitom počet obyvatel neroste, služby se nezlepšují a příliš se nezvyšují ani investice do infrastruktury.



Spotřební daně včetně DPH zatím rostou.



VLÁDA KAŽDÝ ROK UTRATÍ ZA ÚROK ZE STÁTNÍHO DLUHU TOLIK, KOLIK DOSTÁVAJÍ VŠECHNY OBCE A MĚSTA (BEZ STATUTÁRNÍCH).



Zadluženost obcí je od roku 2005 prakticky stabilizovaná, vyjma extrémních případů, kdy dochází k předluženosti jen díky lákadlu dotovaných projektů, které nejsou ekonomicky soběstačné.



Samosprávy jsou dlouhodobě závislé na příjmech ze státního rozpočtu, který hospodaří nezodpovědně.



Vláda již dlouhodobě nemá peníze na výdaje státu. Proti tomu obce dostávají daňové příjmy ve výši cca 14% státního rozpočtu a dalších 10% ve formě účelově vázaných dotací a příspěvků.



Počet lidí čerpajících starobní důchod roste o 2% ročně, to je rychleji než porodnost! **Počet starobních důchodců k 31.12.2010 2.260.032 tj. 2,22 poplatníka na 1 důchodce**



Evropa stárne (je nestarší na světě) výdaje na péči o seniory a nemocné (i díky novým technologiím) radikálně roste nejvíce to pociťuje Itálie a Řecko. Naopak Německo zatím dovede situaci zvládat.



Česká republika má jeden z nejrozsáhlejších standardů sociálních služeb na světě a **vůbec nejnižší podíl soukromých výdajů na zdravotní péči 3x nižší než Evropa!**

Příčiny politické krize podle J. Šiklové



MRAVNÍ BÍDA

citují Jiřina Šiklová: "V naší zemi lze dnes ustát jakýkoli skandál, za několik dní ho překryje ten další".



NESCHOPNOST A KORUPCE

citují Jiřina Šiklová: "Korupce prodražuje většinu investic financovaných z daní i z obrovského deficitu. Ukrajuje šance našich dětí, na nichž v soukromí tak usilovně pracujeme. Zadlužuje zemi, která bude jednou jejich".



LENOST

citují Jiřina Šiklová: "Necháme se stříhat jak ovce. Jsme líní se informovat, vytvářet si, prosazovat a bránit svůj názor".

Příčiny hospodářské krize podle T. Bati



MRAVNÍ BÍDA

citují: “To čemu jsme zvyklí říkat hospodářská krize je jiné jméno pro mravní bídu. Mravní bída je příčina, hospodářský úpadek je následek“.



MRHÁNÍ

citují :“Potřebujeme mravní stanoviska k lidem, k práci a veřejnému majetku.
Nepodporovat bankrotáře, nedělat dluhy, nevyhazovat hodnoty za nic, nevydírat pracující,
dělat to, co nás pozvedlo z poválečné bídy, pracovat a šetřit a učinit práci a šetření
výnosnější, žádoucnější a čestnější než lenošení a mrhání“.



LENOST

citují :“Brzy si mne práce podrobila celého. Všechno požehnání mého života počalo se tohoto dne.
Pochopil jsem svoji pošetilost v napodobování lenošných lidí, ať pánů či nepánů. Vykonáváním všech
dělnických prací našel jsem cesty, které vedly k úspoře materiálu i zjednodušení dělníkovy práce... Sám
jsem nakupoval materiál, sám jej pořezal nebo stříhal, sám rozdělil mezi dělníky, sám přijal a prohlédl pár
po páru, sám vyplatil dělníky, sám provedl všechno knihování a vyúčtování...“

Řešení hospodářské krize podle T. Bati

OSOBNÍ PŘÍKLAD = DŮVĚRA

cituji: “Máte pravdu, **je třeba překonat krizi důvěry**, technickými zásahy, finančními a úvěrovými ji však překonat nelze, důvěra je věc osobní a důvěru lze obnovit jen mravním hlediskem a **osobním příkladem**“.

Nejvznešenějším úkolem vedoucích osob země i státu je probudit a uvolnit životní síly obyvatelstva a řídit tyto síly tak, aby pomáhaly sobě i státu k blahobytu. Jediným prostředkem k tomuto cíli je nechat žít tyto samosprávné svazky z vlastních prostředků. Ze závodění a silného života, který takto vyroste, vybudují si silné a schopné svazky znamenitou existenci. **Avšak i ty nejslabší obce a země docílí mnohem lepší existence, nežli mají nyní, kdy všichni, silní i slabí, jsou odkázáni na almužnu a kdy mají proto nedostatek všichni.**



OSOBNÍ PŘÍKLAD, JAK NA TO?

NENAKUPUJTE ZTRÁTOVÉ BUDOVY ZA DOTACE

(aqua centra, tenisové kurty, golfová hřiště, posilovny, konferenční centra atd.)

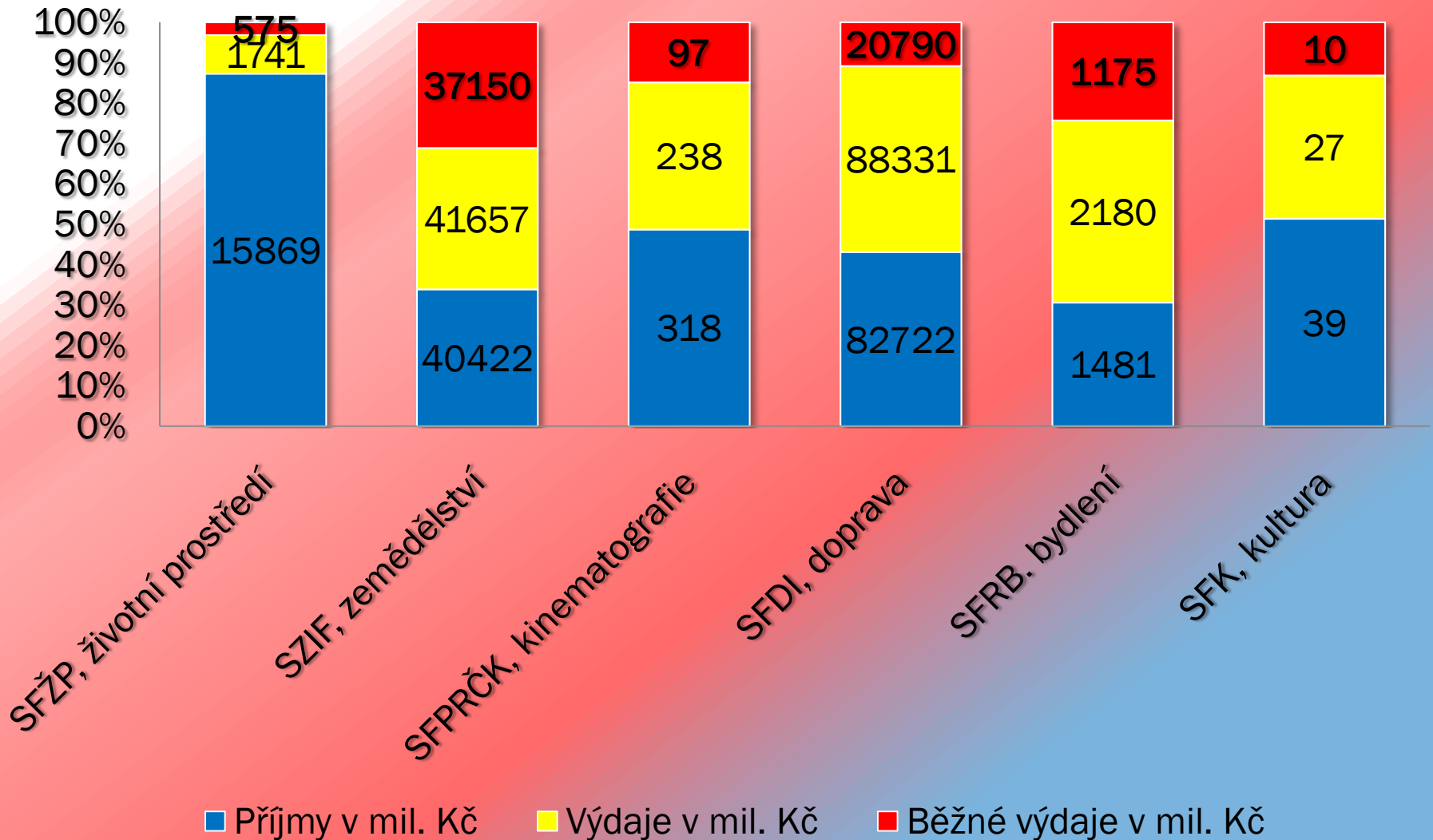
PTEJTE SE PODNIKATELŮ NA TO, KDE NAKUPUJÍ A ZA KOLIK, pamatujte na to, že podnikatel neutrácí peníze zbytečně, musí ji je vydělat.

NENECHTE SE OKRÁDAT

těmi, co se tváří jako velcí manažeři přitom dovedou vytvářet jen ztráty.

KOMUNIKUJTE S OBČANY. Ptejte se neustále svých občanů na jejich přání a potřeby a ty realizujte, ne svá dětská přání a nebo snové vize zastupitelů.

Státní fondy z pohledu hospodaření



Státní fondy z pohledu financí

Celkem 6 fungujících dotačních státních fondů

Příjmy ze státního a EU rozpočtu celkem ročně
140 851 300 000 Kč **(14.085,- Kč na 1 obyv.)**

Všechny výdaje celkem 134 174 700 000 Kč
tj. **21 419 971,- Kč na jednu obec ročně!**

Běžné výdaje na správu fondů 2 426 084 000 Kč
tj. **387 305,- Kč na jednu obec ročně**

Státní fondy z pohledu práva

Zřizování státních fondů v ČR nemá ústavní oporu.

V materiálním smyslu jsou rozpočty státních fondů součástí státního rozpočtu (příjmů a výdajů státu) a mají proto být přijímány stejně jako státní rozpočet ve formě zákona o státním rozpočtu.

Schvalování rozpočtů státních fondů mimo zákon o státním rozpočtu je v rozporu s principem přijímání státního rozpočtu ve formě zákona.

Schvalování rozpočtů jednotlivých státních fondů pouhými usneseními Poslanecké sněmovny je překročením zákonodárné působnosti Poslanecké sněmovny.

Co dál?

Obce mají 23 mandátů v Poslanecké sněmovně ČR

**PODROBIT DALŠÍ DISKUZI OTÁZKU FUNGOVÁNÍ A
EXISTENCE STÁTNÍCH FONDŮ A NECHAT ROZHODNOUT
VŠECHNY OBCE V ČESKÉ REPUBLICĚ.**

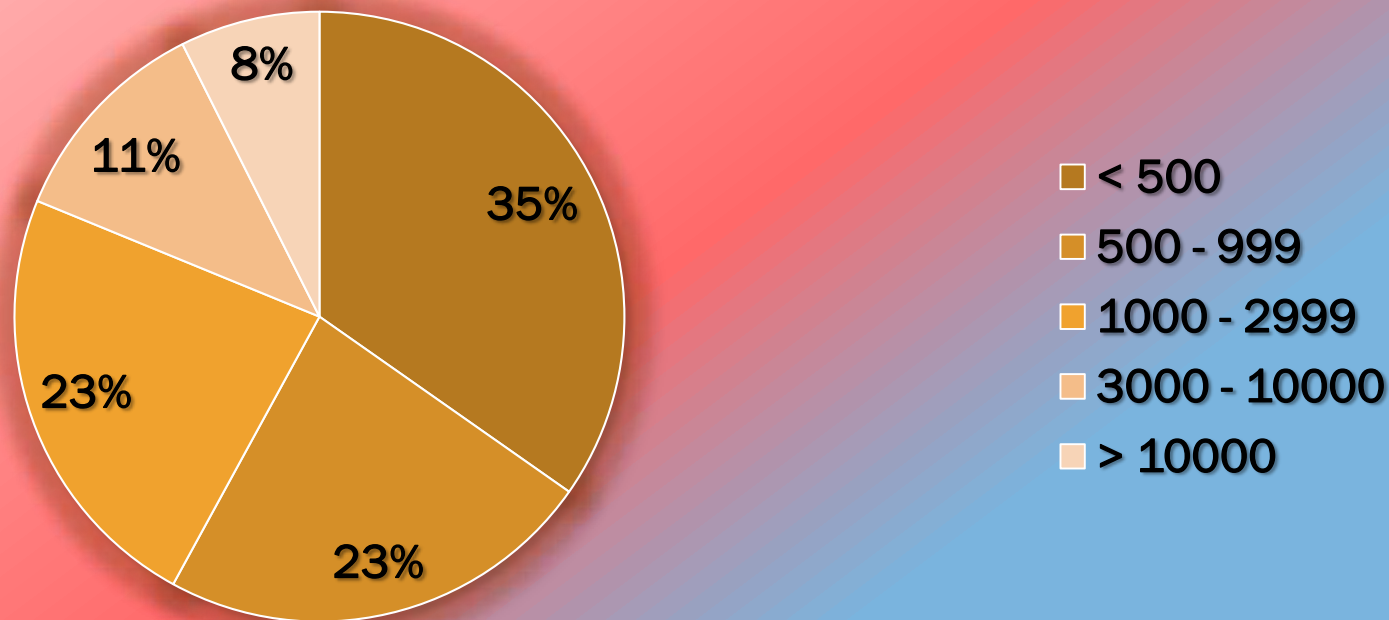
Je možné zrušit zákony č. 388/1991 Sb. SFŽP, č. 239/1992 Sb. SFK, č. 241/1992 Sb. SFPRČK, č. 104/2000 Sb. SFDI, č. 211/2000 Sb. SFRB, č. 256/2000 Sb. SZIF

Změnu je možné provést s platností od roku 2013 tak, aby nebyly narušeny podmínky přistoupení ČR do EU, jejichž změnu není až tak těžké provést.

Průzkum u starostek a starostů měst a obcí

V roce 2010 celkem osloveno 1044 volených zástupců z 904 měst a obcí

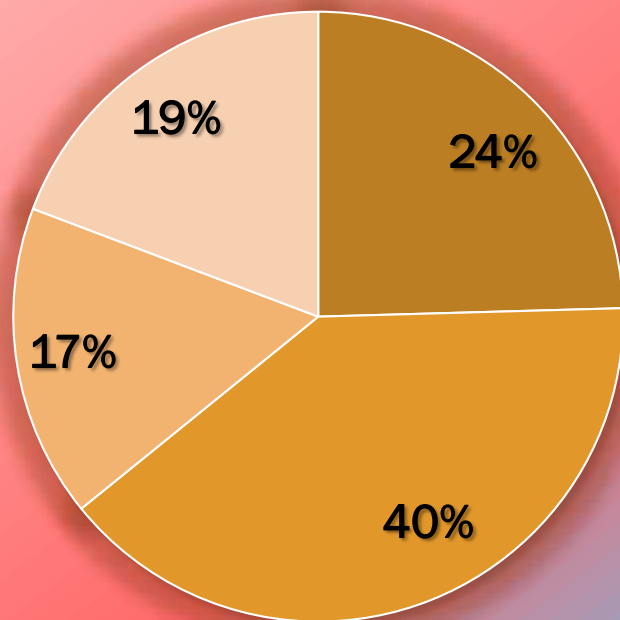
Rozdělení podle počtu obyvatel



Průzkum u starostek a starostů měst a obcí

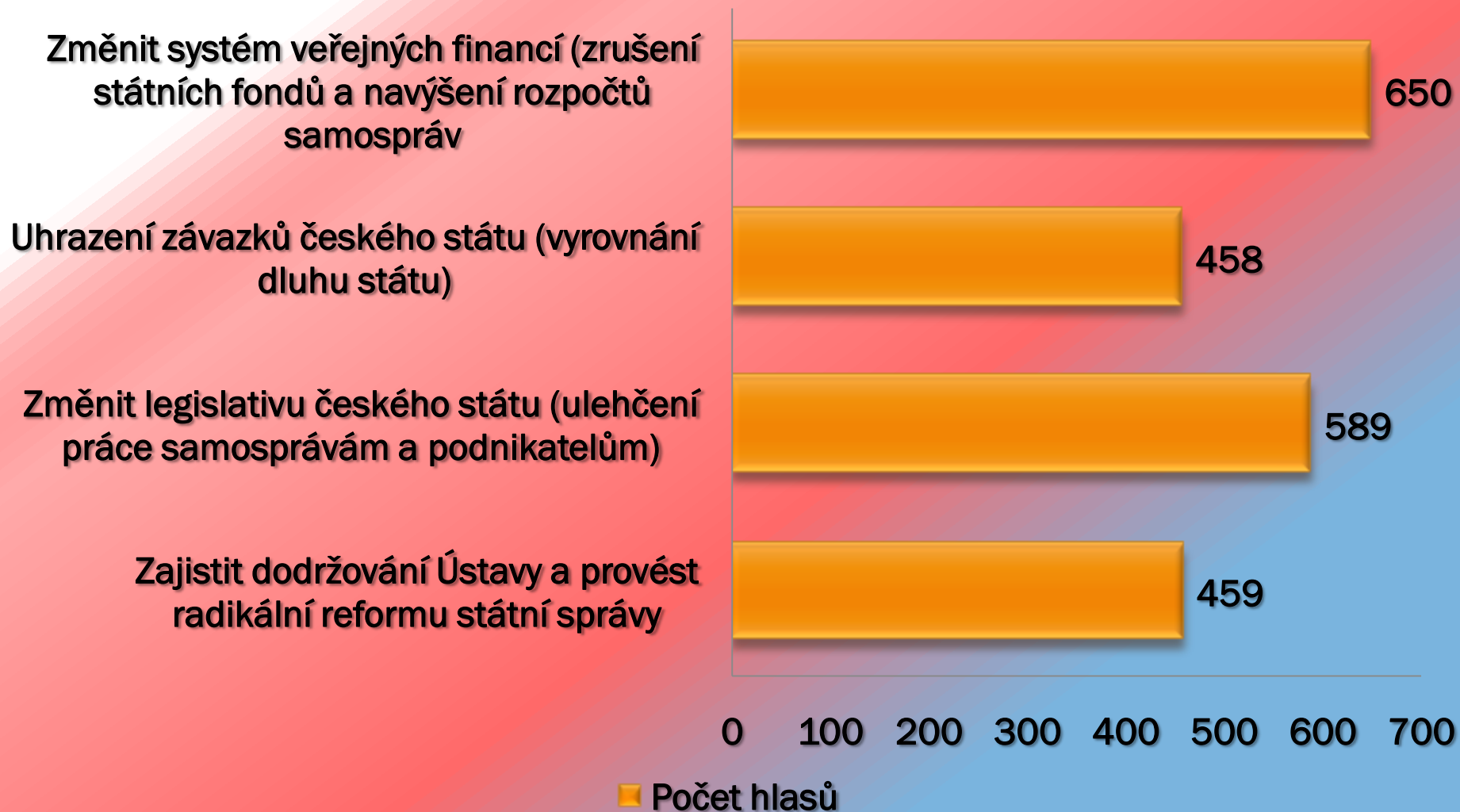
V roce 2010 celkem osloveno 1044 volených zástupců z 904 měst a obcí

Rozdělení podle příjmů z RUD



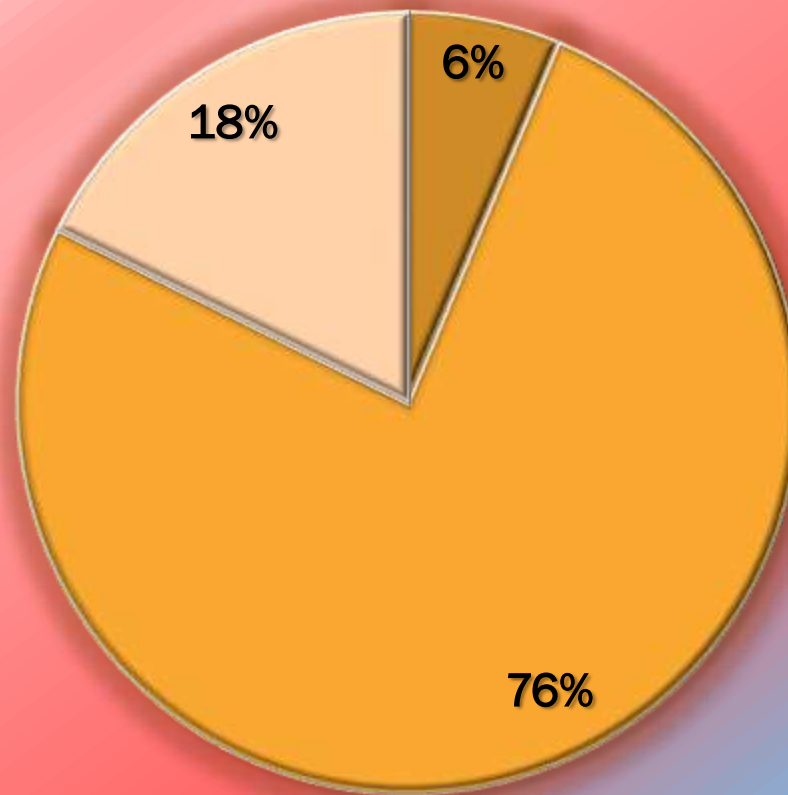
- < 5 mil. Kč
- 5 - 20 mil. Kč
- 20 - 50 mil. Kč
- > 50 mil. Kč

Co si obce přejí, výsledek průzkumu



Co si obce přejí, výsledek průzkumu

Vyhovují Vám podmínky rozdělování dotací z EU?



- ANO
- NE
- NEVÍM

ZÁVĚR

Podle ústavy je nejvyšší mocí ve státě lid. Starostové jsou nejbližšími volenými zástupci lidu s nejvyšší důvěrou lidu.

Žádná moc ve svobodném státě nesmí potlačovat práva lidu a jejich přání, tudíž ani přání a potřeby jejich volených zástupců. Státy, kde státní moc potlačuje práva, se nazývají totalitní.

Současný systém financování obcí je nákladný a vyhovuje pouze přáním lobbistů a úředníků a ne přáním obcí a měst.

Dotační tituly řídí byrokraté a lidé bez informací a vnitřní motivace, obecně tak napomáhají ke korupci a křiví svobodnou obchodní a politickou soutěž .

Obce hospodaří velmi vyrovnaně, nakupují však mnoho služeb nevýhodně a podléhají tlakům lobbistů a zájmových skupin, které je tlačí do projektů jenž neúměrně zatěžují běžné výdaje samosprávy.



MNOHO ZDARU!
Děkuji za pozornost

Lukáš Tesař
tel: 602 387 872

Email:
lukas.tesar@regionservis.cz