

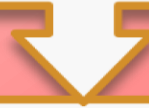


# **Moderní nástroje na účinné sledování hospodaření samospráv**

Autor : Lukáš Tesař, Regionservis s.r.o.

# **OBSAH PŘEDNÁŠKY**

**NÁSTROJ PRO ŘÍZENÍ HOSPODAŘENÍ**



**PŘEHLED HOSPODAŘENÍ ZEMÍ EU**

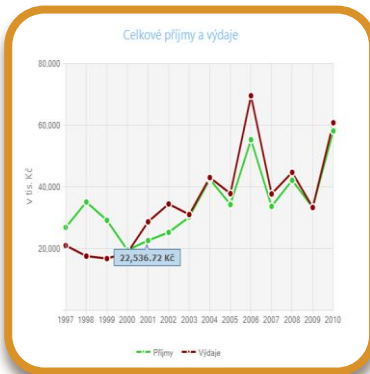


**PŘEHLED HOSPODAŘENÍ ČR**



**PŘEHLED HOSPODAŘENÍ OBCÍ A MĚST ČR**

# NOVÝ INFORMAČNÍ SYSTÉM NA ŘÍZENÍ HOSPODAŘENÍ SAMOSPRÁVY



**CENA SROVNATELNÁ JAKO ZA VÝPOČET  
DAŇOVÝCH PŘÍJMŮ JIŽ OD 9,50 Kč ZA DEN**  
**ZÁKLADNÍ ROZPOČTOVÉ VÝHLEDY OD  
5000,- Kč A MNOHEM VÍC...** (Analýza financí,  
hospodaření, audit, ekonomika komplexně).

## JAK OBJEDNAT?

## REGISTRACE NA:

## WWW.REGIONSERVIS.NE

## T





**PROČ JE ČAS  
pro chytré a  
odpovědné  
plánování?**

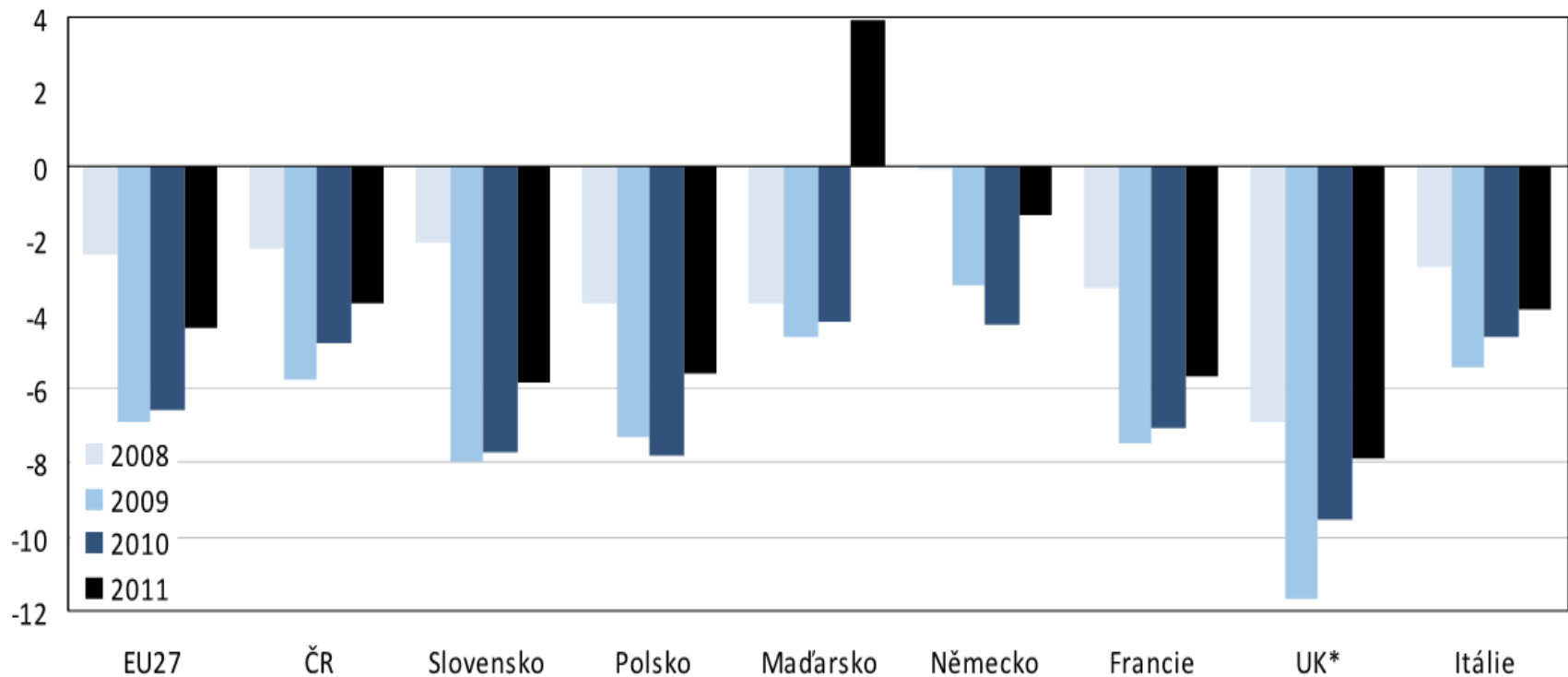


# **PŘEHLED HOSPODAŘEN Í ZEMÍ EVROPSKÉ UNIE**

# SALDO VLÁDNÍCH SEKTORŮ STÁTŮ V EU

**Obrázek 2.5:** Saldo vládního sektoru ve vybraných zemích EU (2008–2011)

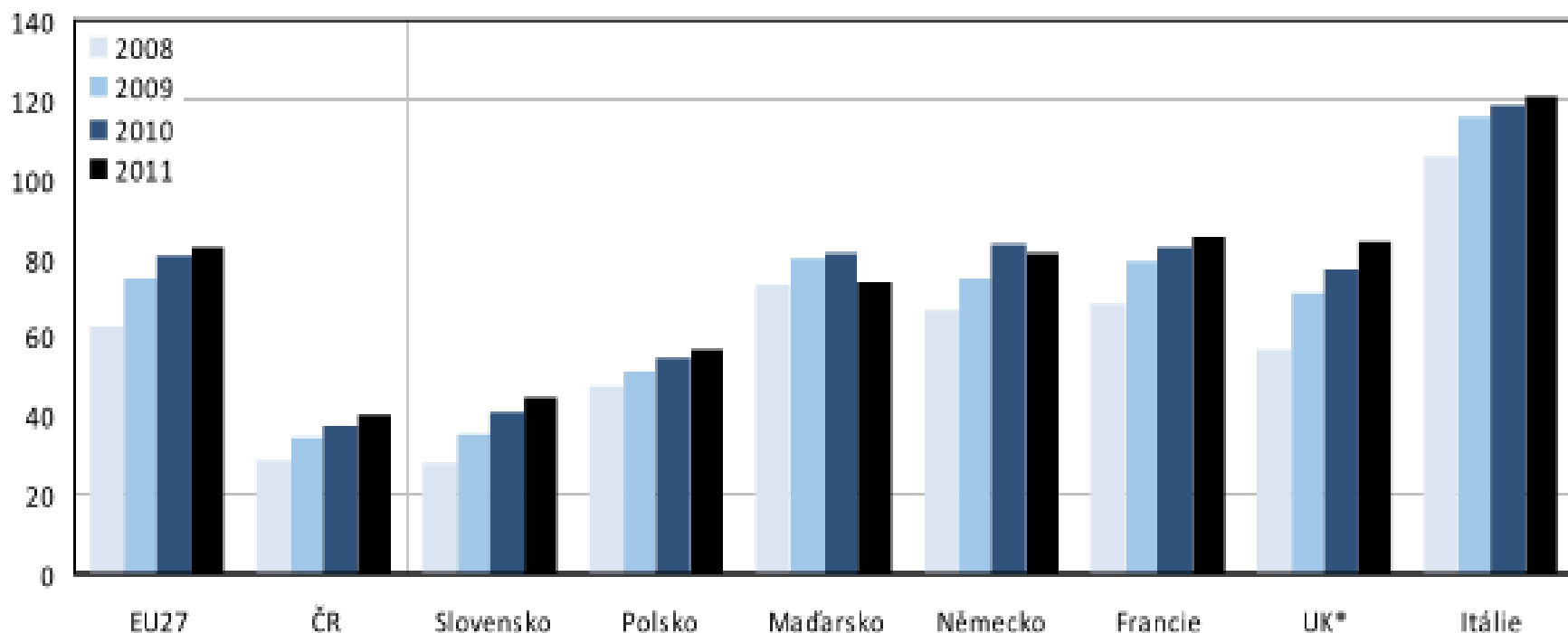
(v % HDP)



Pozn.: \*) data za finanční rok (1. duben roku t až 31. březen roku t+1), která jsou směrodatná pro implementaci Procedury při nadměrném schodku.  
Zdroj: Eurostat (2011), údaje pro Spojené království za rok 2011 vycházejí z jeho Notifikace.

# DLUHY VLÁDNÍCH SEKTORŮ STÁTŮ EU

**Obrázek 2.6:** Dluh vládního sektoru ve vybraných zemích EU (2008–2011)  
(v % HDP)



Pozn.: \*) data za finanční rok (1. duben roku t až 31. březen roku t+1), která jsou směrodatná pro implementaci Procedury při nadměrném schodku.  
Zdroj: Eurostat (2011), údaje pro Spojené království za rok 2011 vycházejí z jeho Notifikace.

# SHRNUTÍ STAVU VEŘEJNÝCH FINANCÍ EU



Evropa stárne (je nestarší na světě) výdaje na péči o seniory a nemocné (i díky novým technologiím) radikálně roste nejvíce to pociťuje Itálie a Řecko. **Naopak Německo zatím dovede situaci zvládat.**



**NEJHORŠÍ VÝVOJ SALDA VLÁDNÍHO SEKTORU V ROCE 2010 MĚLO IRSKO VE VÝŠI 31,3 % HDP.**

Další země co mají potíže s rekordním schodkem ŘECKO, PORTUGALSKO, SPOJENÉ KRÁLOVSTVÍ, ŠPANELSKO A ITÁLIE



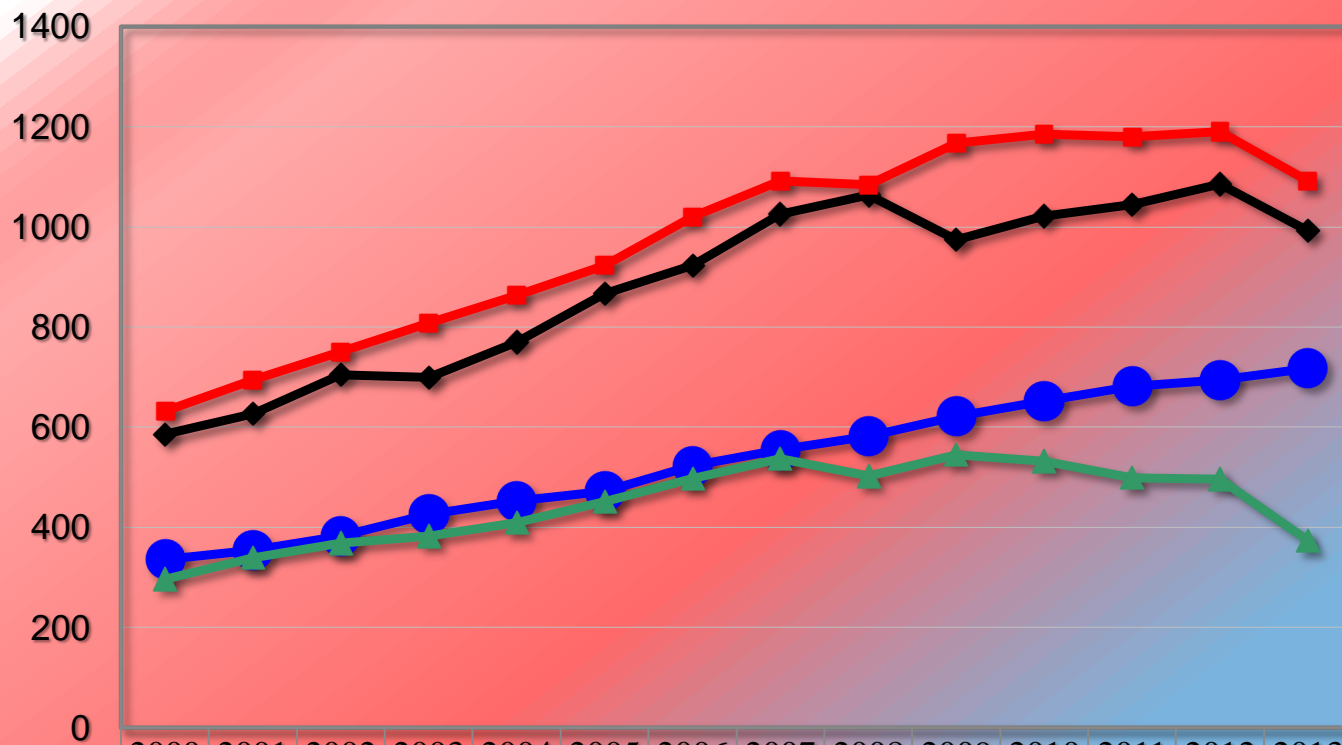
**V EUROZÓNĚ JE 17 ZEMÍ, Z TOHO JEN 4 MAJÍ DLUH VEŘEJNÝCH ROZPOČTŮ NIŽŠÍ NEŽLI 50% HDP!**





# **PŘEHLED HOSPODAŘEN Í ČESKÉ REPUBLIKY**

# VÝVOJ HOSPODAŘENÍ STÁTNÍHO ROZPOČTU



	2000	2001	2002	2003	2004	2005	2006	2007	2008	2009	2010	2011	2012	2013
◆ Příjmy SR celkem	586	626	705	700	769	866	923	1026	1064	975	1022	1045	1085	992
■ Výdaje SR celkem	632	694	751	809	863	923	1021	1092	1084	1167	1185	1180	1190	1092
● Mandatorní výdaje celkem	336	355	383	427	453	472	523	555	582	622	653	681	694	718
▲ Ostatní výdaje (nemandatorní)	296	339	368	382	410	451	497	538	502	545	532	499	496	374

Částky jsou v mld. Kč

Zdroj 2012 Ministerstvo financí ČR

# HLAVNÍ MAKROEKONOMICKÉ INDIKÁTORY

Tabulka: Hlavní makroekonomické indikátory

		2009	2010	2011	2012	2013	2011	2012	2013
		Aktuální predikce					Minulá predikce		
Hrubý domácí produkt	<i>růst v %, s.c.</i>	-4,7	2,7	1,7	-0,5	1,0	1,7	0,2	1,3
Spotřeba domácností	<i>růst v %, s.c.</i>	-0,4	0,6	-0,6	-2,2	0,1	-0,5	-0,4	0,2
Spotřeba vlády	<i>růst v %, s.c.</i>	3,8	0,6	-1,7	-2,8	-0,8	-1,4	-3,7	-0,5
Tvorba hrubého fixního kapitálu	<i>růst v %, s.c.</i>	-11,5	0,1	-0,9	-1,0	2,0	-1,2	-0,5	2,1
Příspěvek ZO k růstu HDP	<i>p.b., s.c.</i>	0,8	0,9	2,7	1,2	0,7	2,6	1,0	0,8
Deflátor HDP	<i>růst v %</i>	1,9	-1,7	-0,8	1,5	1,1	-0,7	2,0	1,4
Průměrná míra inflace	<i>%</i>	1,0	1,5	1,9	3,2	2,2	1,9	3,3	2,3
Zaměstnanost (VŠPS)	<i>růst v %</i>	-1,4	-1,0	0,4	-0,3	-0,2	0,4	-0,5	0,1
Míra nezaměstnanosti (VŠPS)	<i>průměr v %</i>	6,7	7,3	6,7	7,0	7,2	6,7	7,0	7,2
Objem mezd a platů (dom. koncept)	<i>růst v %, b.c.</i>	-2,1	-0,4	2,3	1,9	2,5	1,1	1,5	2,6
Poměr BÚ k HDP	<i>%</i>	-2,4	-3,9	-2,9	-2,2	-2,6	-2,9	-2,4	-2,3
<u>Předpoklady:</u>									
Směnný kurz CZK/EUR		26,4	25,3	24,6	25,3	25,2	24,6	25,1	24,9
Dlouhodobé úrokové sazby	<i>% p.a.</i>	4,7	3,7	3,7	3,4	3,5	3,7	3,4	3,5
Ropa Brent	<i>USD/barel</i>	62	80	111	112	108	111	115	113
HDP eurozóny (EA12)	<i>růst v %, s.c.</i>	-4,2	1,9	1,5	-0,3	0,6	1,4	-0,3	0,7

Zdroj: červenec 2012, Makroekonomická predikce MF ČR

# PŘEHLED HOSPODAŘENÍ VLÁD ČR

Vláda	Od	Do	Dní	Státní dluh
Václava Klause I. (02.07.1992 - 04.07.1996)	02.07.1992	04.07.1996	1463	
Václava Klause II. (04.07.1996 - 02.01.1998)	04.07.1996	02.01.1998	547	194,7
Josefa Tošovského (02.01.1998 - 17.07.1998)	02.01.1998	17.07.1998	196	0,0
Miloše Zemana (22.07.1998 - 12.07.2002)	22.07.1998	12.07.2002	1451	201,2
Vladimíra Špidly (15.07.2002 - 04.08.2004)	15.07.2002	04.08.2004	751	197,0
Stanislava Grosse (04.08.2004 - 25.04.2005)	04.08.2004	25.04.2005	264	98,3
Jiřího Paroubka (25.04.2005 - 04.09.2006)	25.04.2005	04.09.2006	497	111,3
Mirka Topolánka I. (04.09.2006 - 09.01.2007)	04.09.2006	09.01.2007	127	89,8
Mirka Topolánka II. (09.01.2007 - 08.05.2009)	09.01.2007	08.05.2009	850	285,9
Jana Fischera (08.05.2009-13.07.2010)	08.05.2009	13.07.2010	431	165,9
Petra Nečase (13.04.2010 -	13.07.2010			154,9
				1 499,0

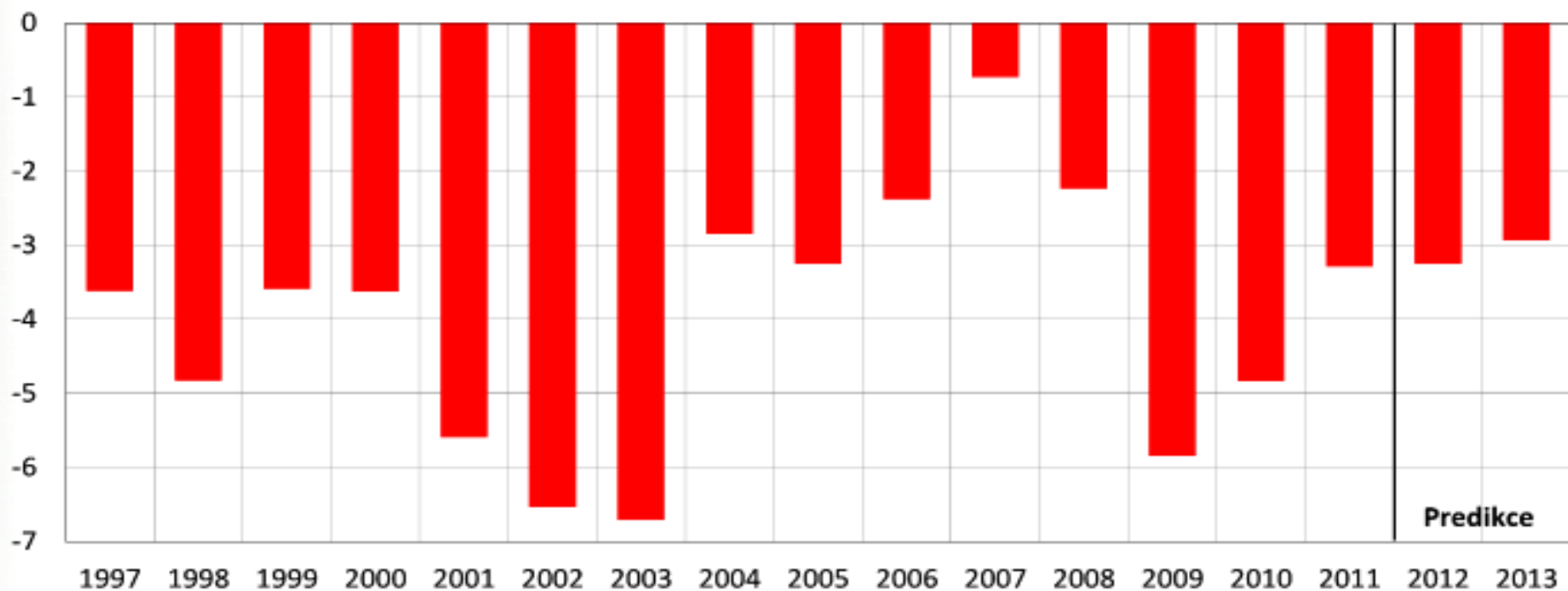
TITUL MANDATORNÍCH VÝDAJŮ	2010	2011	2012	index
v mil.Kč	skutečnost	rozpočet	rozpočet	2011/2010
Výdaje na dluhovou službu	62 981	71 990	82 036	114

Zdroj: Prezentace pana ředitele Jana Zikla, MF ČR, na Konferenci o řízení hospodaření a financování samospráv, 12. 4, 2012 v Praze, pořádal Regionservis s.r.o.

# PŘEHLED HOSPODAŘENÍ VLÁD ČR

## Saldo vládního sektoru

(v % HDP)



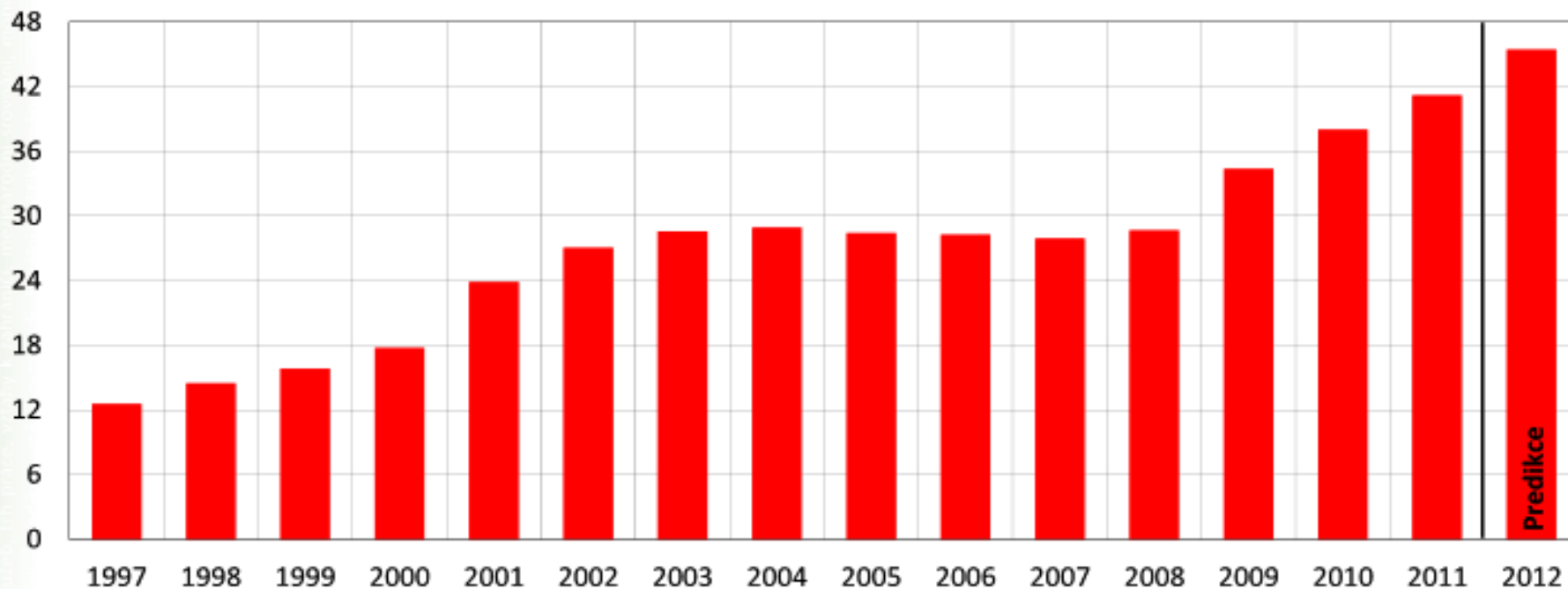
*Pramen: MF ČR.*

Zdroj: Makroekonomická predikce České republiky, říjen 2012, MF ČR.

# PŘEHLED HOSPODAŘENÍ VLÁD ČR

## Dluh vládního sektoru

(v % HDP)



*Pramen: MF ČR.*

Zdroj: Makroekonomická predikce České republiky, říjen 2012, MF ČR.

# PREDIKCE PŘÍJMŮ VLÁDNÍCH INSTITUCÍ ČR (VLÁDNÍ STATISTIKA ESA 95)

TITUL PŘÍJMU	2011	2012	2013
<b>PŘÍJMY CELKEM</b>	<b>1 556 000 000 000</b>	<b>1 604 000 000 000</b>	<b>1 658 000 000 000</b>
<b>PŘÍJMY Z DANÍ</b>	<b>745 000 000 000</b>	<b>780 000 000 000</b>	<b>801 000 000 000</b>
Daně z výroby a dovozu	452 000 000 000	489 000 000 000	498 000 000 000
Daň z přidané hodnoty	275 000 000 000	309 000 000 000	317 000 000 000
Daně z příjmů fyz. osob	153 000 000 000	148 000 000 000	152 000 000 000
Daně z příjmů práv. osob	133 000 000 000	135 000 000 000	147 000 000 000
<b>Sociální příspěvky</b>	<b>593 000 000 000</b>	<b>608 000 000 000</b>	<b>631 000 000 000</b>
RŮST DAŇOVÝCH PŘÍJMŮ	8,2	4,7	2,6
RŮST CELKEM	4,8	3,1	3,3

Částky jsou v Kč, Zdroj 2012, Fiskální výhled, Ministerstvo financí ČR

# VÝDAJE VLÁDNÍCH INSTITUCÍ ČR (VLÁDNÍ STATISTIKA ESA 95)

TITUL PŘÍJMU	2011	2012	2013
<b>VÝDAJE CELKEM</b>	<b>1 697 000 000 000</b>	<b>1 731 000 000 000</b>	<b>1 774 000 000 000</b>
<b>ÚROKY Z DLUHŮ</b>	<b>55 000 000 000</b>	<b>57 000 000 000</b>	<b>60 000 000 000</b>
Výdaje na konečnou spotřebu	806 000 000 000	823 000 000 000	832 000 000 000
Sociální transfery jiné než naturální	535 000 000 000	555 000 000 000	578 000 000 000
Dotace	78 000 000 000	80 000 000 000	80 000 000 000
Náhrady zaměstnancům	280 000 000 000	283 000 000 000	291 000 000 000
<b>Sociální transfery celkem</b>	<b>761 000 000 000</b>	<b>784 000 000 000</b>	<b>810 000 000 000</b>
<b>VÝŠE VLÁDNÍHO DLUHU</b>	<b>1 560 000 000 000</b>	<b>1 670 000 000 000</b>	<b>1 768 000 000 000</b>

Částky jsou v Kč, Zdroj: 2012, Fiskální výhled, Ministerstvo financí ČR



# VÝDAJE NA DŮCHODY VERSUS SALDO A ODVODY

TITUL VÝDAJE	2010	2011
<b>VÝDAJE NA DŮCHODY</b>	<b>346 213 000 000 Kč</b>	<b>368 069 000 000 Kč</b>
<b>SALDO STÁTNÍHO ROZPOČTU</b>	<b>-156 420 000 000 Kč</b>	<b>-135 000 000 000 Kč</b>

Částky jsou v Kč

Zdroj Ministerstvo financí

## VZOR DAŇOVÝCH ODVODŮ ZAMĚSTNANCE S PRŮMĚRNOU MZDOU A 2 DĚTMI

<b>SUPER HRUBÁ MZDA / HRUBÁ / ČISTÁ</b>	<b>34 931 Kč / 26 067 Kč / 22 252 Kč</b>		
<b>ZÁLOHA NA DAŇ Z PŘÍJMŮ</b>	<b>5 250 Kč</b>		
<b>SOC. POJ. ZAMĚSTNAVATEL</b>	<b>6 517 Kč</b>	<b>SOC. POJ. ZAMĚSTNANEC</b>	<b>1 695 Kč</b>
<b>ZDR. POJ. ZAMĚSTNAVATEL</b>	<b>2 347 Kč</b>	<b>ZDR. POJ. ZAMĚSTNANEC</b>	<b>1 174 Kč</b>

## POČET OSOB S JEDINÝM NEBO HLAVNÍM ZAMĚSTNÁNÍM V KRAJÍCH ČR ROK 2009

**4 934 400 OSOB / MUŽI 2 823 700 / ŽENY 2 110 500**

# Přehled hospodaření státních fondů

	ROZPOČET NA ROK 2011	SKUTEČNOST ZA ROK 2011
DAŇOVÉ PŘÍJMY	17 501 400 000 Kč	17 261 000 000 Kč
NEDAŇOVÉ PŘÍJMY	16 451 900 000 Kč	16 086 200 000 Kč
KAPITÁLOVÉ PŘÍJMY	0 Kč	500 000 Kč
PŘIJATÉ TRANSFERY	150 000 000 Kč	133 500 000 Kč
PŘIJATÉ DOTACE	97 219 600 000 Kč	70 031 700 000 Kč
Z TOHO ZE STÁTNÍHO ROZPOČTU	96 366 900 000 Kč	69 184 600 000 Kč
PŘÍJMY CELKEM	131 322 900 000 Kč	103 512 900 000 Kč
BĚŽNÉ VÝDAJE	65 834 700 000 Kč	53 664 500 000 Kč
KAPITÁLOVÉ VÝDAJE	81 971 700 000 Kč	57 602 400 000 Kč
SALDO	-16 483 400 000 Kč	-7 754 000 000 Kč

Zdroj: Státní závěrečný účet za rok 2011, Ministerstvo financí ČR

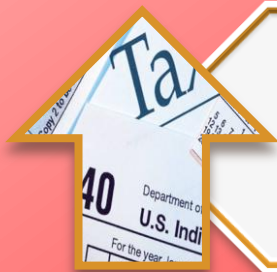
# SHRnutí PŘÍJMŮ STÁTNÍHO ROZPOČTU



**Klesají příjmy z daní právnických osob** (roky 2010/2011 o cca 5%) Domácí firmy se vyhýbají odvodům (ztrácí motivaci) nebo daní v „daň. rájích“. Cizí firmy odvádějí daně ve své domovině.



V České republice více jak **polovina obyvatelstva nepracuje** (aktuálně 57,7%, počet roste!)



**Spotřební daně včetně DPH** zatím rostou (roky 2010/2011 o cca 2,2%)

# SHRNUTÍ VÝDAJŮ STÁTNÍHO ROZPOČTU



**Vláda již dlouhodobě velmi špatně hospodaří.** Proti tomu obce, které hospodaří odpovědně dostávají daňové příjmy ve výši cca jen 14% státního rozpočtu a dalších 10% ve formě účelově vázaných dotací a příspěvků.



Počet lidí čerpající starobní důchod roste o 2,5% ročně, to je rychleji než porodnost!  
**Neexistuje plán „CO S TÍM“**  
Počet starobních důchodců k 31.12.2011 2.310.238 tj. **2,18 poplatníka na 1 důchodce**



Česká republika má jeden z nejrozsáhlejších standardů sociálních služeb na světě a vůbec nejnižší podíl soukromých výdajů na zdravotní péči 3x nižší než Evropa! **UDRŽÍME TO?**

# SHRNUTÍ VÝDAJŮ STÁTNÍHO ROZPOČTU

STÁTNÍ DLUH V ROCE 2015 PŘESÁHNE ČÁSTKU

**200 TISÍC 10 MILIONŮ KČ**  
**TO JE 50% HDP**



VLÁDA KAŽDÝ ROK **UTRATÍ ZA ÚROK ZE** STÁTNÍHO DLUHU TOLIK, **KOLIK DOSTÁVAJÍ** **VŠECHNY OBCE A MĚSTA** (BEZ STATUTÁRNÍCH). VLÁDA V LETECH 2014 A 2018 BUDE VLÁDOU POSLEDNÍ PŘED KRACHEM!

# **PRO DOBROU NÁLADU JAN WERICH**

## **Jan Werich:**

**“Jen kdyby lidi nedělali pořád stejné a staré chyby, a zvykli si, že jeden druhého vždy šidí, bylo by na světě o tolik míň hádání, jenže ti lidi by nebyli lidi, kdyby neměli chyby, a ti, kteří by tu bez chyb zbyli, na co by tu vlastně byli a k čemu by tu vlastně žili bez chybování?”**

# PŘEHLED HOSPODAŘEN Í A FINANCOVÁNÍ OBCÍ A MĚST ČR



# SDÍLENÉ DAŇOVÉ PŘÍJMY 2011 - 2013

rozpočtová skladba	částky jsou uvedeny v miliardách Kč	2011 skutečnost		2012 očekávaná skutečnost		2013 predikce*	
		inkaso celkem	podíl obce	inkaso celkem	podíl obce	inkaso celkem	podíl obce
111	<b>DPFO - CELKEM</b>	136,69	<b>31,78</b>	123,60	<b>31,60</b>	137,50	<b>37,70</b>
1111	<b>DPFO - závislá celkem</b>	115,90	<b>26,66</b>	107,90	<b>27,60</b>	120,20	<b>32,10</b>
	DPFO - závislá sdílená část	114,20	24,96	106,10	25,80	118,20	30,10
	DPFO - závislá 1,5% motiv.***	1,70	1,70	1,80	1,80	2,00	2,00
1112	<b>DPFO - z přiznání celkem</b>	10,60	<b>2,74</b>	4,00	<b>1,30</b>	5,10	<b>2,40</b>
	DPFO - z přiznání sdílená část	7,40	1,40	0,80	0,40	1,90	0,80
	DPFO - z přiznání 30%***	3,20	1,34	3,20	0,90	3,20	0,90
1113	<b>DPFO - zvl. sazba, z kapitálových výnosů</b>	10,19	<b>2,38</b>	11,70	<b>2,70</b>	12,20	<b>3,20</b>
112	<b>DPPO - CELKEM</b>	123,91	<b>30,81</b>	124,20	<b>31,40</b>	125,20	<b>34,90</b>
1121	DPPO	117,71	<b>25,05</b>	118,00	<b>25,70</b>	119,00	<b>29,20</b>
1122	DPPO placená obcemi a kraji***	6,20	5,76	6,20	5,70	6,20	5,70
1211	<b>DPH</b>	275,39	<b>58,75</b>	278,80	<b>57,20</b>	276,10	<b>62,40</b>
1511	Daň z nemovitosti***	8,61	8,61	9,00	9,00	9,00	9,00
134-136	Místní správní poplatky***	5,90	5,90	6,00	6,00	6,05	6,05
133	Poplatky za zněčišťování životního prostředí***	7,51	6,05	7,50	6,00	7,50	5,95
	<b>CELKEM SDÍLENÉ DAŇOVÉ PŘÍJMY</b>	543,50	<b>141,90</b>	534,10	<b>141,20</b>	546,30	<b>156,00</b>

částky jsou v mld. Kč

Zdroj 2012, ml. ČR a

www.region servis.net

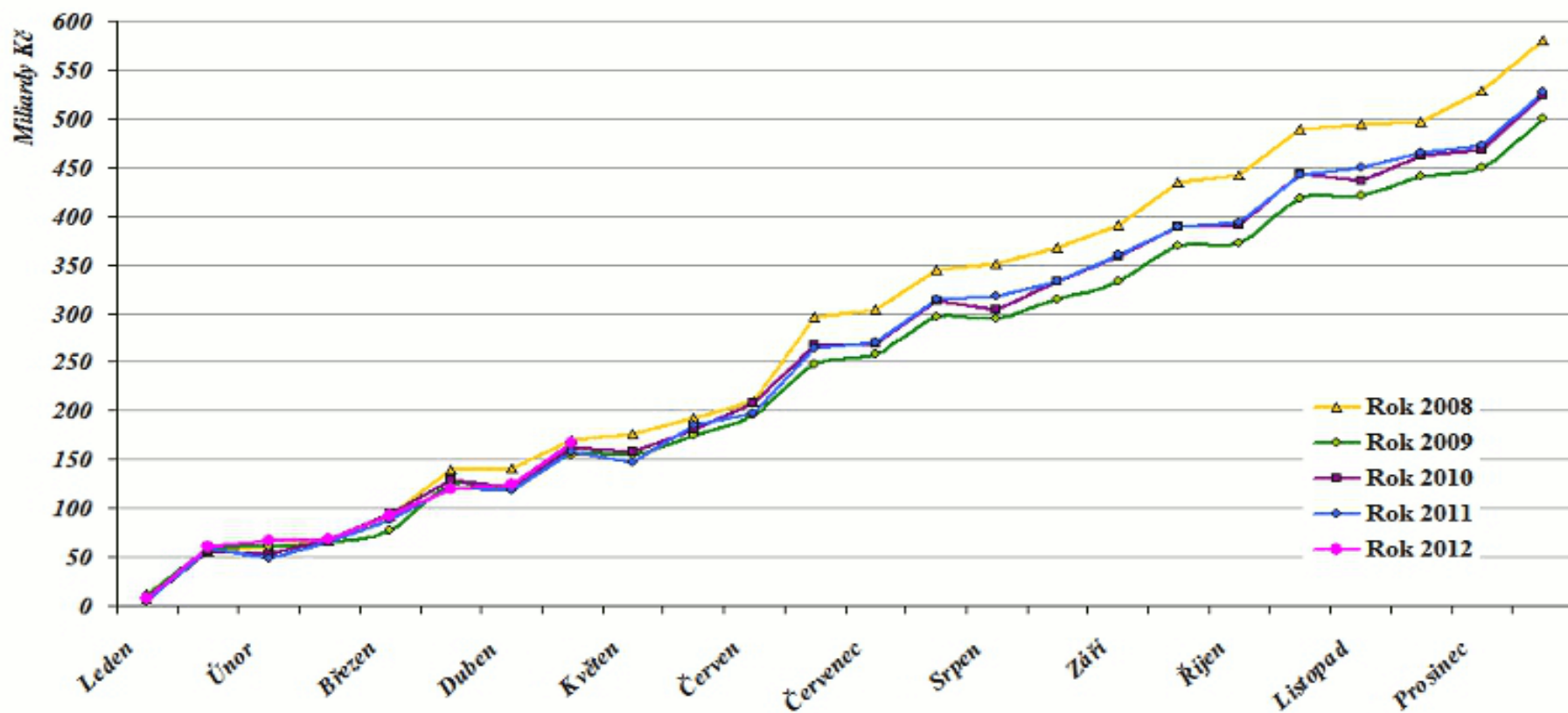


## Celostátní inkaso vybraných daňových příjmů kumulativně po měsících v letech 2007-2012 (v mld. Kč)

$\Sigma$ VYBRANÉ DP*	2007	2008	2009	2010	2011	2012
LEDEN	48,80	55,63	54,26	55,40	<b>58,31</b>	<b>61,12</b>
ÚNOR	64,6	66,37	65,16	67,91	<b>64,18</b>	<b>68,22</b>
BŘEZEN	125,71	135,69	121,83	128,57	<b>121,31</b>	<b>125,25</b>
DUBEN	162,41	169,47	154,48	162,70	<b>158,25</b>	<b>167,33**</b>
KVĚTEN	182,89	191,94	174,63	181,34	<b>184,84</b>	<b>182,11**</b>
ČERVEN	256,40	280,38	248,25	266,17	<b>263,64</b>	<b>257,77**</b>
ČERVENEC	325,28	345,04	296,06	312,31	<b>314,79</b>	<b>318,25</b>
SRPEN	343,12	364,06	312,97	332,89	<b>332,11</b>	<b>338,25</b>
ZÁŘÍ	403,57	433,57	366,86	389,42	<b>388,11</b>	<b>397,81</b>
ŘÍJEN	454,21	487,96	417,68	442,84	<b>442,40</b>	<b>454,22</b>
LISTOPAD	479,98	511,93	440,42	461,32	464,34	
<b>PROSINEC</b>	<b>551,15</b>	<b>581,01</b>	<b>499,95</b>	<b>523,42</b>	<b>526,87</b>	

\*) jde o součet nezaokrouhlených dat (tj. přesnější výsledek, tj. oproti součtu zaokr. hodnot z předchozích tab. vznikají desetinové rozdíly) \*\*) INKASO VČETNĚ ODVODŮ NA LOTERIE

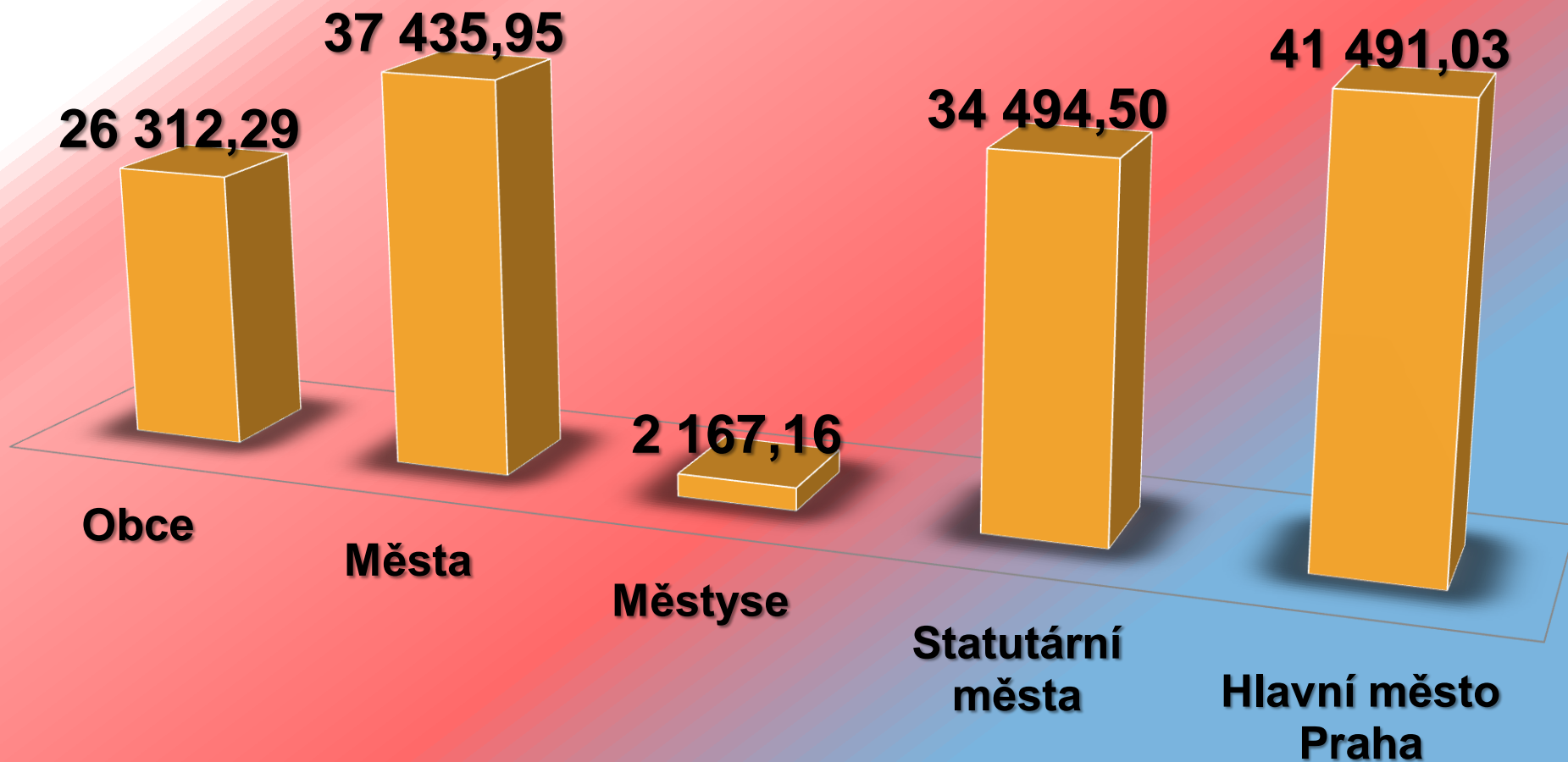
## Celostátní hrubý výnos sdílených daní (DPH a daně z příjmů) v letech 2008 až 2012 (pro převody obcím a krajům)



Zdroj: květen 2012. Česká daňová správa, internet: [www.cds.mfcr.cz](http://www.cds.mfcr.cz)

# DAŇOVÉ PŘÍJMY SAMOSPRÁV

■ Příjmy v milionech Kč, bilance za rok 2011



# Přehled hospodaření obcí a měst

TITUL VÝDAJE	2009	2010	2011
<b>DAŇOVÉ PŘÍJMY</b> (v.č. Prahy 44 mld.)	<b>136 600 000 000 Kč</b>	<b>142 885 547 920 Kč</b>	<b>141 901 390 390 Kč</b>
NEDAŇOVÉ PŘÍJMY	26 600 000 000 Kč	27 181 948 210 Kč	28 648 689 060 Kč
<b>KAPITÁLOVÉ PŘÍJMY</b>	<b>13 900 000 000 Kč</b>	<b>12 769 005 170 Kč</b>	<b>8 508 240 210 Kč</b>
PŘIJATÉ DOTACE	84 600 000 000 Kč	100 783 645 890 Kč	89 548 839 450 Kč
<b>BĚŽNÉ VÝDAJE</b>	<b>-189 000 000 000 Kč</b>	<b>-199 301 388 960 Kč</b>	<b>-194 009 164 030 Kč</b>
KAPITÁLOVÉ VÝDAJE	-90 800 000 000 Kč	-87 715 590 310 Kč	-75 785 825 420 Kč
<b>SALDO CELKEM</b>	<b>-18 100 000 000 Kč</b>	<b>-3 396 632 120 Kč</b>	<b>-1 187 830 460 Kč</b>
<b>ZŮSTATKY NA ÚČTECH</b>		<b>57 253 616 420 Kč</b>	<b>55 891 062 230 Kč</b>

# VÝVOJ DAŇOVÉHO VÝNOSU OSTATNÍCH DANÍ PODÍL STÁTNÍHO ROZPOČTU

TITUL DANĚ	2009 v Kč	2010 v Kč	2011 v Kč
DAŇ DAROVACÍ, DĚDICKÁ A Z PŘEVODU NEMOVITOSTÍ	8 059 mil.	7 678 mil.	11 719 mil.
VÝNOS Z ODVODŮ LOTERIÍ K 27.9.2012	860 mil. Kč		

## MÁME MOŽNOST SI ZVOLIT KAM BUDEME MÍŘIT

ANALÝZA BĚŽNÝCH VÝDAJŮ ZA ÚČELEM UŠETŘIT PENÍZE A ČAS = EFEKTIVITA



OPTIMALIZACE CELÉHO DAŇOVÉHO SYSTÉMU

ZVÝŠOVÁNÍ DANÍ = VYDÍRÁNÍ PRACUJÍCÍCH  
A PODNIKATELŮ = ZTRÁTA MOTIVACE PLATIT

Zdroj: 2012 Ministerstvo financí ČR

# SHRnutí PŘÍJMŮ ROZPOČTŮ ÚZEMNÍCH SAMOSPRÁV



Samosprávy jsou dlouhodobě závislé na příjmech ze státního rozpočtu, který hospodaří nezodpovědně!

**Daňové příjmy tvoří 60,3 % příjmů samospráv (predikce 2012)**



Obce si mohou **výrazně přilepšit na běžných příjmech**, když prosadí změnu RUD a **přesunout daň** darovací, dědickou a hlavně daň z převodu nemovitostí přímo do rozpočtů samosprávy jako místní daň.



**NELZE DÁLE DLOUHODOBĚ SPOLÉHAT JEN NA DAŇOVÉ PŘÍJMY (VLÁDA ZRUJNUJE VEŘEJNÉ ROZPOČTY), JE TŘEBA SI HLEDAT JINÉ FINANČNÍ ZDROJE!**

# SHRnutí VÝDAJŮ ROZPOČTŮ ÚZEMNÍCH SAMOSPRÁV A DOPORUČENÍ



OBCE MUSÍ PROVÉST STEJNÉ  
ZMĚNY, KTERÉ PROVEDLI FIRMY  
V SOUVISLOSTI S FINANČNÍ  
KRIZÍ! **OPTIMALIZUJTE BĚŽNÉ  
VÝDAJE**



**NIKDY NEPLAŤTE PŘEDEM  
A NIKDY NEPLAŤTE PAUŠÁLY.  
NEZAVAZUJTE SE NA DELŠÍ  
DOBU, NEŽLI DVA ROKY, CENY  
SE DYNAMICKY MĚNÍ!**

# SHRnutí VÝDAJŮ ROZPOČTŮ ÚZEMNÍCH SAMOSPRÁV A DOPORUČENÍ



**SLEDUJTE SVÉ BĚŽNÉ  
VÝDAJE, JE TO  
RYCHLÍK, KTERÝ VÁS  
JEDNOU DOSTIHNE**



**PŘESTAŇTE PLNIT  
SNY A PŘÁNÍ A  
PLŇTE HLAVNĚ  
POTŘEBY OBYVATEL**



# SHRNUTÍ VÝDAJŮ ROZPOČTŮ ÚZEMNÍCH SAMOSPRÁV A DOPORUČENÍ



**MYSLETE NA TO, ŽE STAVBY  
Z DOTACÍ EU MUSÍTE  
PROVOZOVAT DÉLE JAK 6  
LET! TĚŽKO JE ZAVŘETE A  
DOTACI NA PROVOZ VÁM  
NIKDO NEDÁ**



**NAUČTE SE ČÍST ÚČETNÍ  
VÝSLEDOVKU A ROZVAHU  
A TO PRAVIDELNĚ.  
SLEDUJTE PLNĚNÍ  
ROZPOČTU**

# **PRO DOBROU NÁLADU JAN WERICH**

**Jan Werich:**

**“Mějte dobrou náladu. Dobrá nálada sice vaše problémy nevyřeší, ale naštve tolik lidí kolem, že stojí za to si ji užít“.**

# A JAK TO ŘEŠÍ ČESKÝ NÁROD...?

...např. v obci BAČALKY, 1.  
MÁJ 2012 s lidmi a  
alegorickými vozy



# ZÁKLADNÍ, VYBRANÁ STATISTIKA ČESKÉHO HOSPODÁŘSTVÍ

**V ČR JE:**  
1.876.998 podnikatelů  
347.753 obchod. spol.  
15.690 družstev  
68 státních podniků.

Výroba masa v ČR klesla  
téměř na třetinu  
produkce roku 1989

Podíl aktivních a  
neaktivních  
ekonomických subjektů  
je téměř  
půl na půl. **Existují i  
neaktivní státní podniky**

Počet ve školách:  
**ROSTE Mateřské školy**  
**KLESAL A JE STABILNÍ**  
Základní školy

Průměrná výše důchodu  
rostla do roku 2009 (dnes  
je přes 10 tis. Kč)

Počet vražd klesá  
(160 ročně)

-----  
-----

**POČET NAROZENÝCH  
NÁM PRUDCE KLESÁ**

**Počet dokončených bytů  
velmi výrazně klesl**  
(prakticky na polovinu let  
2008 – 2010)

Počet **ubytovacích  
zařízení pro turisty klesá**  
(současný stav cca 7 tis.)

**Počet hostů v  
ubytovacích zařízeních  
výrazně stoupl (2010  
proti 2009) na cca 13 mil.  
ročně (půl na půl domácí  
a zahraniční)**

# ZÁKLADNÍ, VYBRANÁ STATISTIKA ČESKÉHO HOSPODÁŘSTVÍ

**45% Populace je ve věku 20 až 50 let**, celkem 4.750.400 osob (od roku 1945 se podíl nezměnil)

**20% Populace je ve věku pod 20 let**, celkem 2.100.800 osob (rekord byl v roce 1959, i více jak 1 mil. osob více než dnes)

Za posledních 5 let se zdvojnásobil počet domácností s počítačem a internetem

---

Spotřeba alkoholu a cigaret výrazně klesá (mírně stoupá spotřeba vína)

V ČR je **426.000 cizinců** s pobytem nad 90 dní (trvalým pak 189.000) to je 6x více než v roce 1993 a 2x více než v roce 2004

(nejvíce Ukrajinci, Slováci, Vietnamci, Poláci). Rusové obsadili Prahu a Karlovy Vary

Počet nezaměstnaných je dlouhodobě 2x více než bylo do roku 2004 resp. 2005 (vstup ČR do EU)

---

Počet obviněných a odsouzených je o polovinu méně než bylo do roku 2000

# **UŽ NIKDY NEZAPOMÍNEJME, ŽE...**

**Jan Werich:**

**“...nejvíc se vyplácí, když člověk člověku pomáhá. Nejsladší na světě je poctivý spánek a největším nepřítelem člověka je hloupost.“**

**Tomáš Garrigue Masaryk:**

**“Bez osobní odvahy a odpovědnosti nelze dělat politiku opravdovou demokratickou a lidovou“.**



**MNOHO  
ZDARU!**

**Děkuji za  
pozornost**

**Lukáš Tesař**

**tel: 602 387 872**

**Email:**

**lukas.tesar@regionservis.c**

**Z**