



Moderní nástroje na účinné sledování hospodaření samospráv

OBSAH PŘEDNÁŠKY

NÁSTROJ PRO MODERNÍ ŘÍZENÍ HOSPODAŘENÍ



PŘEHLED HOSPODAŘENÍ ZEMÍ EU



PŘEHLED HOSPODAŘENÍ ČR



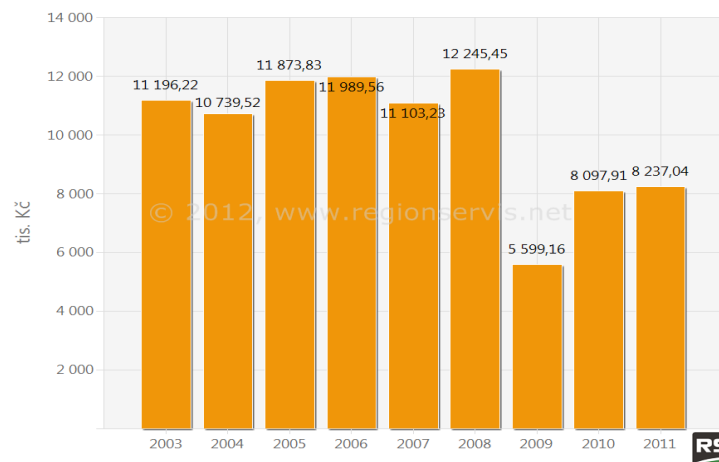
PŘEHLED HOSPODAŘENÍ OBCÍ A MĚST ČR

WWW.REGIONSERVIS.NET

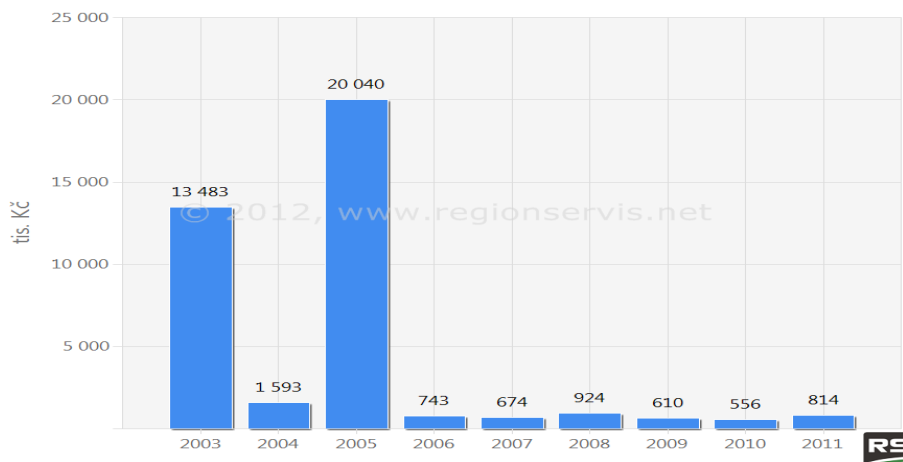
TABULKY A GRAFY VÝVOJ OD ROKU 1997 NAPŘÍKLAD:

- Provozní saldo (finanční prostor)
- Zůstatky na účtech (finanční rezervy)
- Vývoj salda příjmů a výdajů (hospodaření)

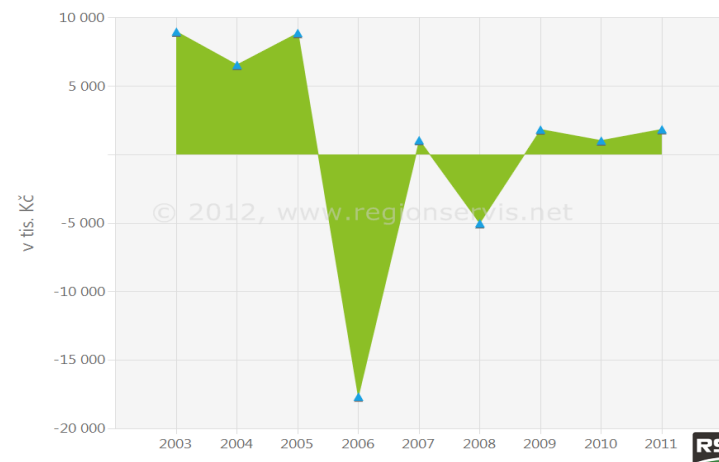
Finanční prostor samosprávy (provozní saldo)



Zůstatky na účtech



Vývoj salda příjmů a výdajů

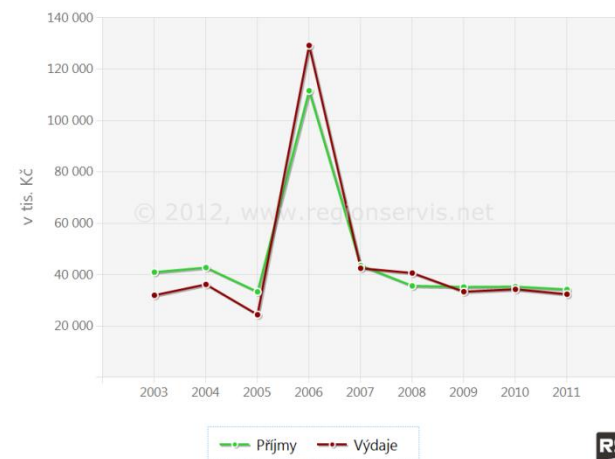


WWW.REGIONSERVIS.NET

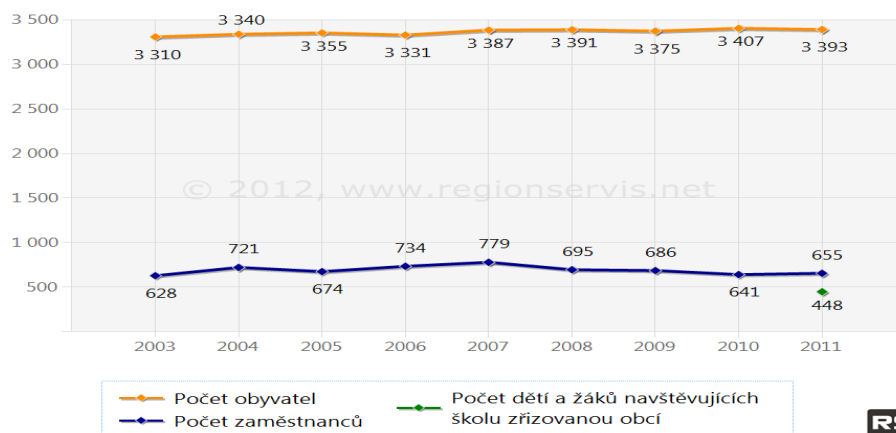
TABULKY A GRAFY VÝVOJ OD ROKU 1997 NAPŘÍKLAD:

- Počet obyvatel, zaměstnanců a dětí
- Vývoj příjmů a výdajů
- Daňové predikce do roku 2018

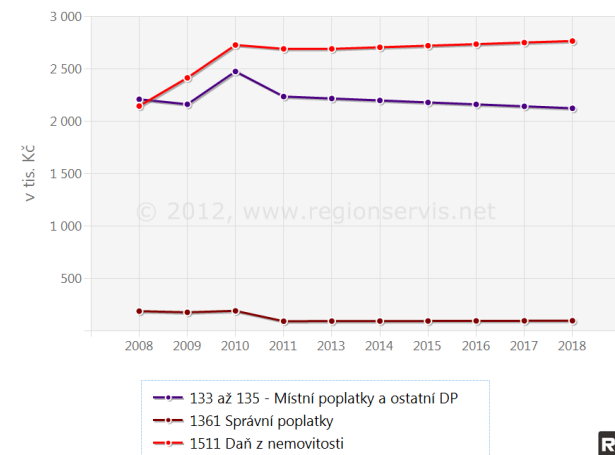
Vývoj příjmů a výdajů



Vývoj počtu obyvatel, zaměstnanců v místě a dětí
a žáků v místní MŠ a ZŠ



Ostatní daňové příjmy

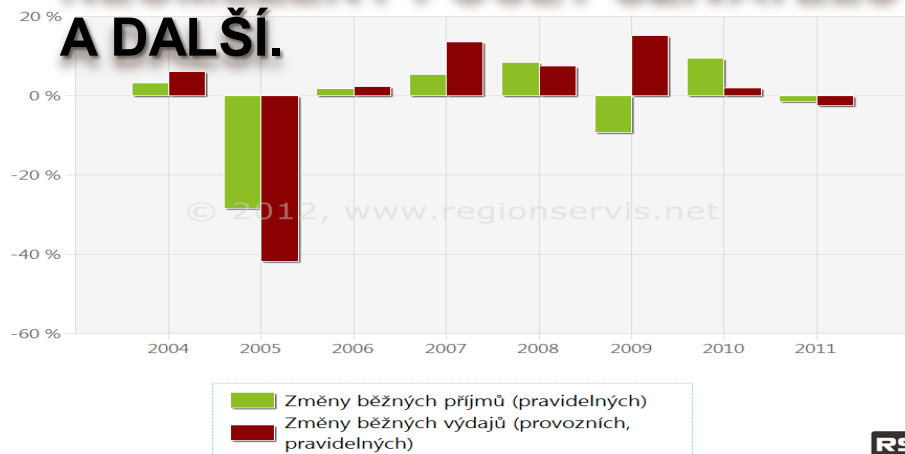


WWW.REGIONSERVIS.NET

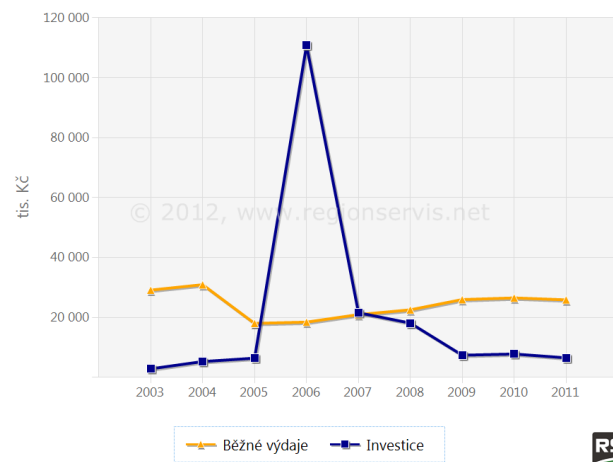
SOUHRNNĚ

- DESÍTKY GRAFŮ A TABULEK
- EKONOMICKÉ ÚDAJE
- STATISTICKÉ ÚDAJE (OBYVATELSTVO)
- PREDIKCE A ROZPOČTOVÉ VÝHLEDY
- MOŽNOST EDITACE, NEOMEZENÝ POČET UŽIVATELŮ A DALŠÍ.

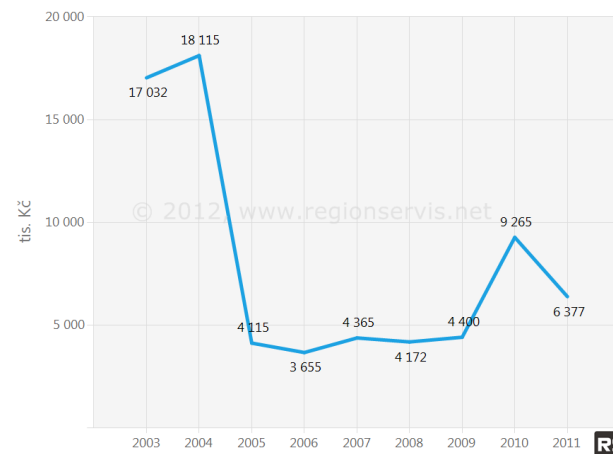
Roční změny běžných příjmů a výdajů



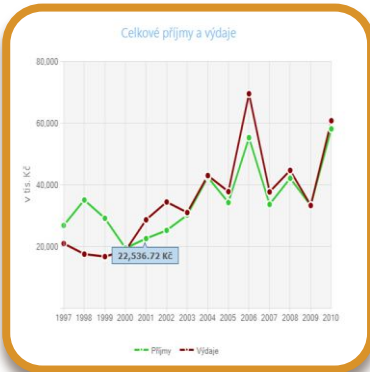
Investice a běžné výdaje



Neinvestiční transfery veřejnoprávním subjektům



NOVÝ INFORMAČNÍ SYSTÉM NA ŘÍZENÍ HOSPODAŘENÍ SAMOSPRÁVY



CENA JIŽ OD 174 Kč ZA MĚSÍC
ROZPOČTOVÉ VÝHLEDY OD
5.000 Kč

JAK OBJEDNAT?

REGISTRACE NA:

WWW.REGIONSERVIS.NE

T





**PROČ JE ČAS
pro chytré a
odpovědné
plánování?**

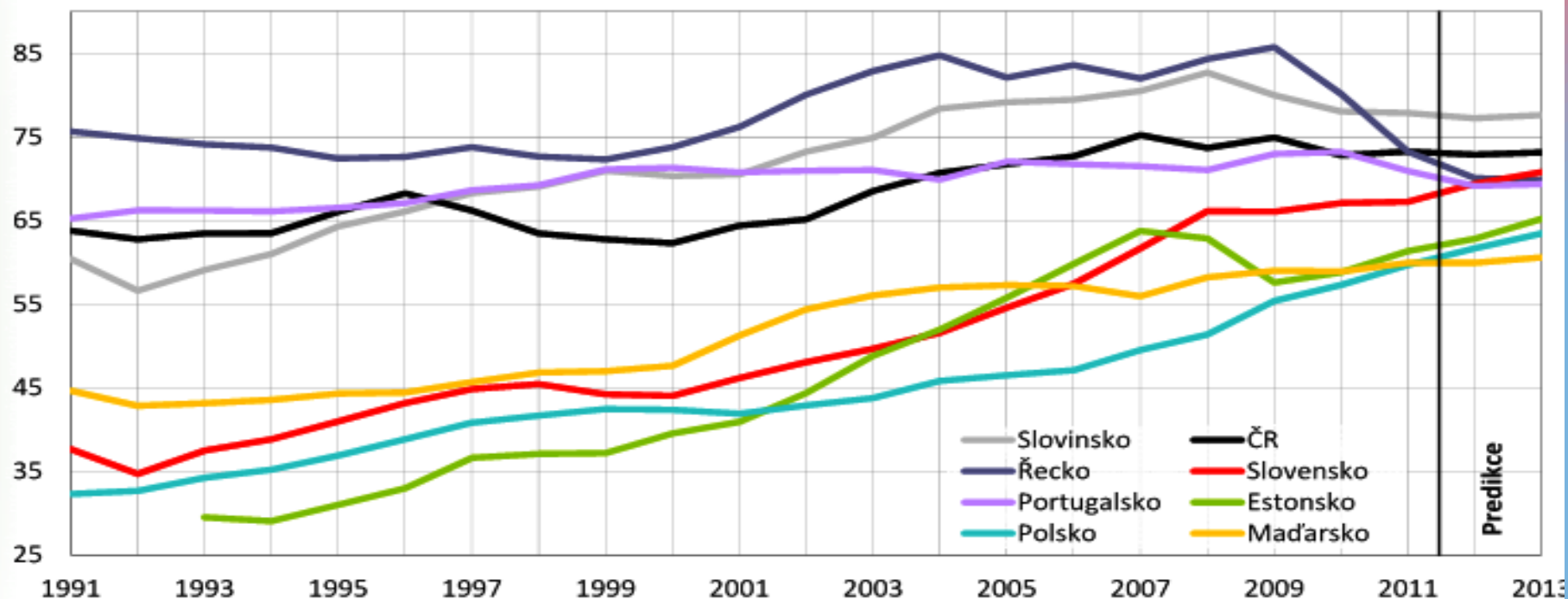


PŘEHLED HOSPODAŘEN Í ZEMÍ EVROPSKÉ UNIE

ÚROVEŇ HDP NA OBYVATELE PŘI PŘEPOČTU POMOCÍ BĚŽNÉ PARITY KUPNÍ SÍLY

Mezinárodní srovnání

Úroveň HDP na obyvatele při přepočtu pomocí běžné parity kupní síly
(EA12 = 100)

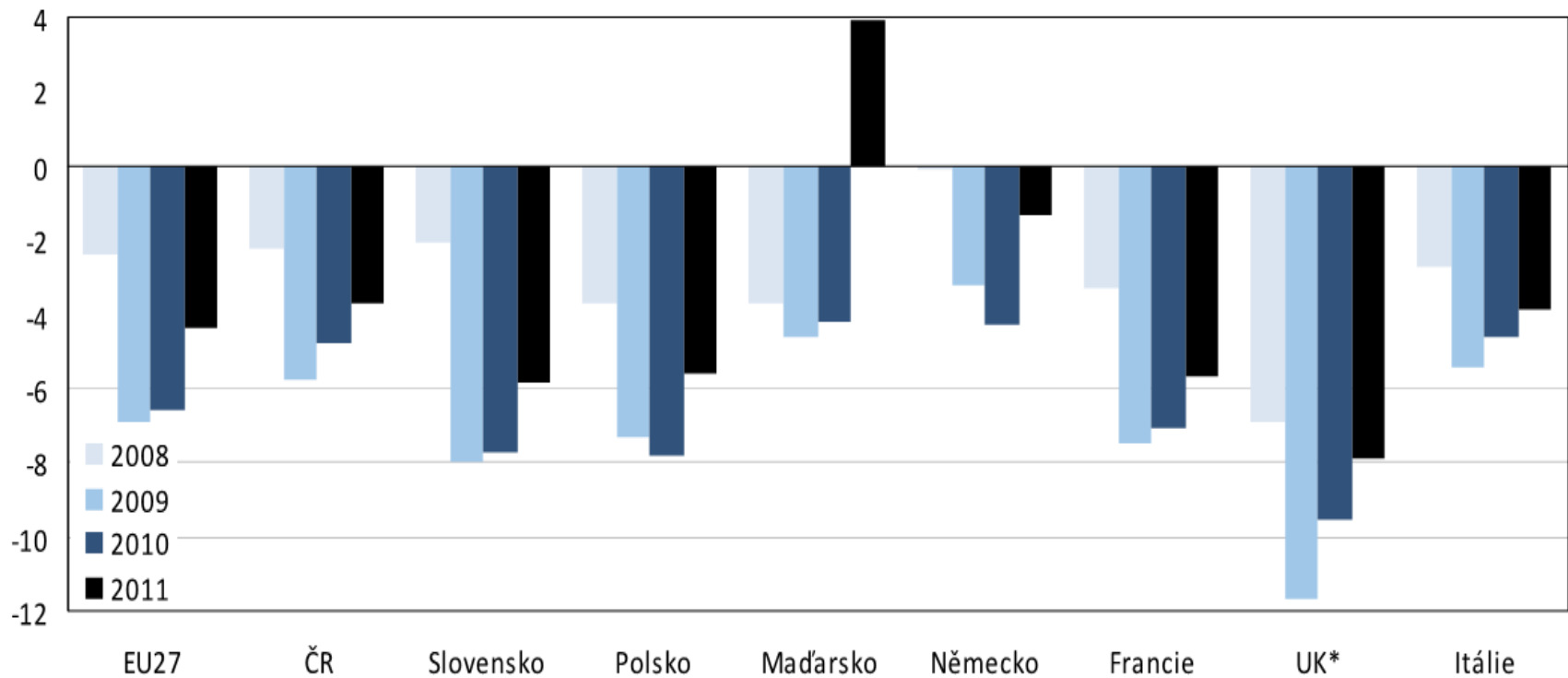


Prameny: Eurostat, OECD, IMF, propočty MF ČR.

SALDO VLÁDNÍCH SEKTORŮ STÁTŮ V EU

Obrázek 2.5: Saldo vládního sektoru ve vybraných zemích EU (2008–2011)

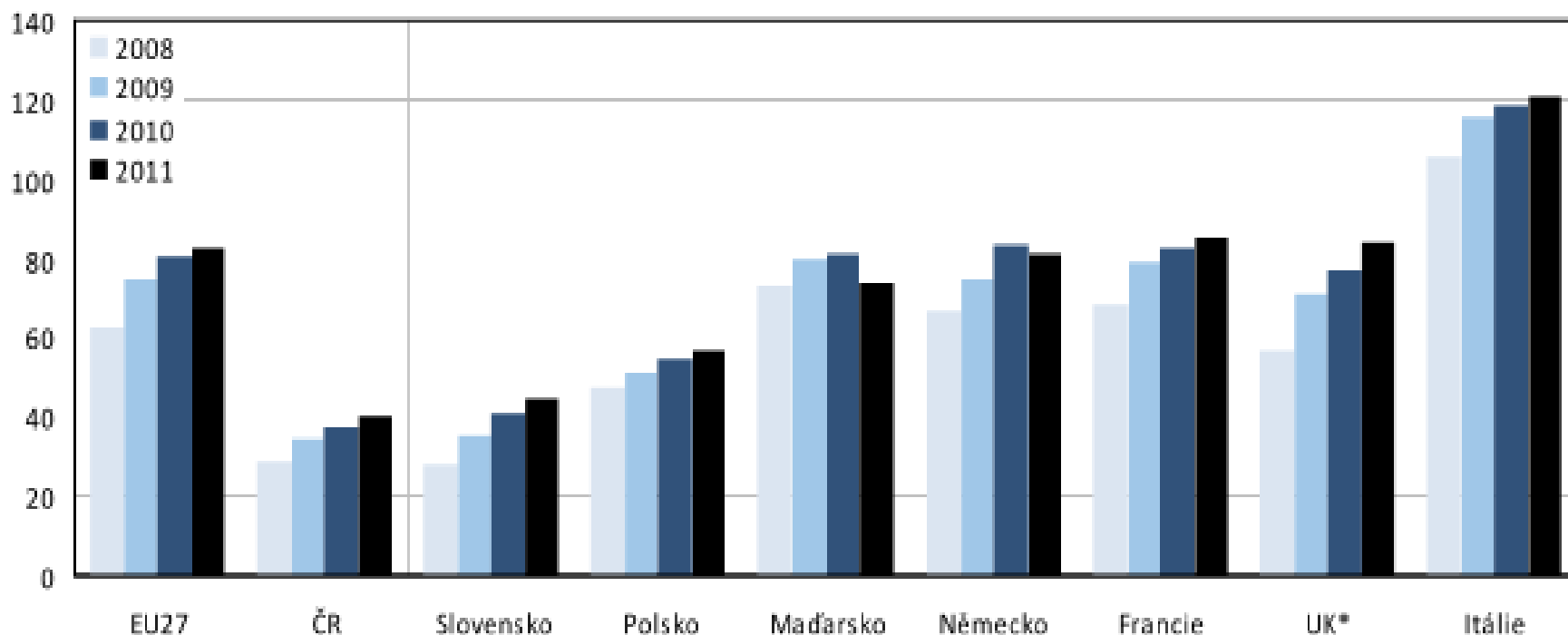
(v % HDP)



Pozn.: *) data za finanční rok (1. duben roku t až 31. březen roku t+1), která jsou směrodatná pro implementaci Procedury při nadměrném schodku.
Zdroj: Eurostat (2011), údaje pro Spojené království za rok 2011 vycházejí z jeho Notifikace.

DLUHY VLÁDNÍCH SEKTORŮ STÁTŮ EU

Obrázek 2.6: Dluh vládního sektoru ve vybraných zemích EU (2008–2011)
(v % HDP)



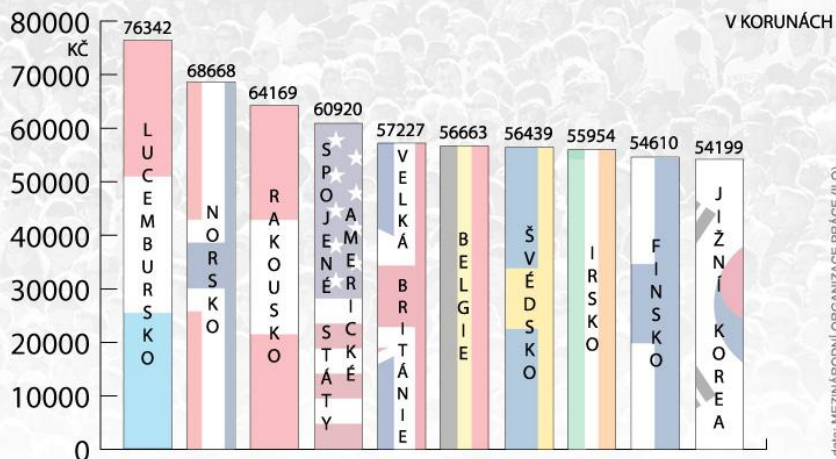
Pozn.: *) data za finanční rok (1. duben roku t až 31. březen roku t+1), která jsou směrodatná pro implementaci Procedury při nadměrném schodku.
Zdroj: Eurostat (2011), údaje pro Spojené království za rok 2011 vycházejí z jeho Notifikace.

TRANSAKCE VLÁDNÍHO SEKTORU ZEMÍ EU V ROCE 2011 V % HDP

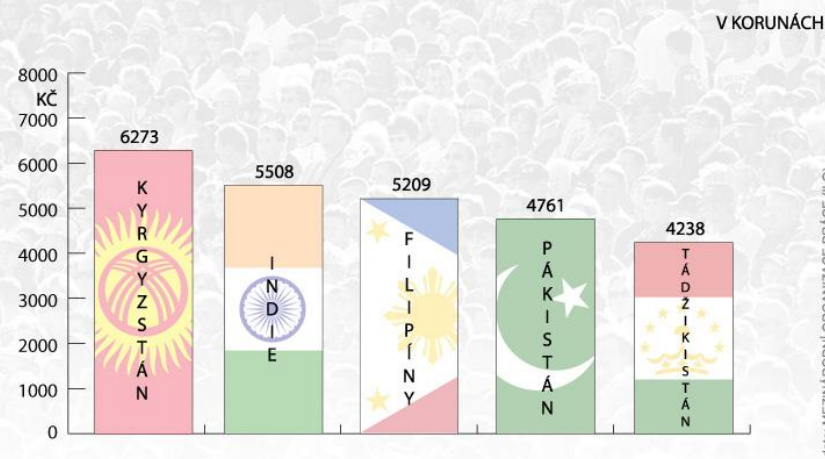
TITUL	PŘÍJMY	VÝDAJE	MZDY	PĚNĚŽITÉ SOCIÁLNÍ DÁVKY	SPOTŘEBA	INVESTICE
EU27	44,7%	49,1%	10,8%	16,7%	21,7%	2,5%
EA17	45,4%	49,5%	10,6%	17,4%	21,6%	2,3%
ČR	39,8%	43%	7,3%	13,7%	20,6%	3,6%
ŘECKO	42,3%	51,8%	12,4%	22,6% (max.)	17,4%	1,6%
SLOVENSKO	33,2%	38,2%	7,1%	13,5%	18,0%	2,3%
LOTTYŠŠKO	35%	38,4%	9,5%	10,6% (min.)	17,3%	4,2%
NĚMECKO	44,5%	45,3%	7,7%	16,4%	19,3%	1,6%
LUCEMBURSKO	41,6%	42,3%	8,0%	15,1%	16,4%	3,8%

ČÍSLA JSOU V PROCENTECH HDP, Zdroj: 2012, EUROSTAT

GLOBALNÍ SROVNÁNÍ PRŮMĚRNÉ VÝŠE MEZD



DESET ZEMÍ S NEJVYŠŠÍ PRŮMĚRNOU MZDOU



PĚT ZEMÍ S NEJNIŽŠÍ PRŮMĚRNOU MZDOU



ZEMĚ S PRŮMĚRNOU MZDOU NA ÚROVNI ČR

SHRNUTÍ STAVU VEŘEJNÝCH FINANCÍ EU



Evropa stárne (je nestarší na světě) výdaje na péči o seniory a nemocné (i díky novým technologiím) radikálně roste nejvíce to pociťuje Itálie a Řecko. **Naopak Německo zatím dovede situaci zvládat.**



VYSOKÁ NEZAMĚŠTANANOST
ŠPANĚLSKO 25,3%, ŘECKO 24,4%,
PORTUGALSKO 15,9%, IRSKO 15%,
SLOVENSKO 14,2%.
EXTRÉMNĚ VYSOKÁ NEZAMĚŠTANANOST
MLADÝCH LIDÍ VE VĚKU DO 24 LET

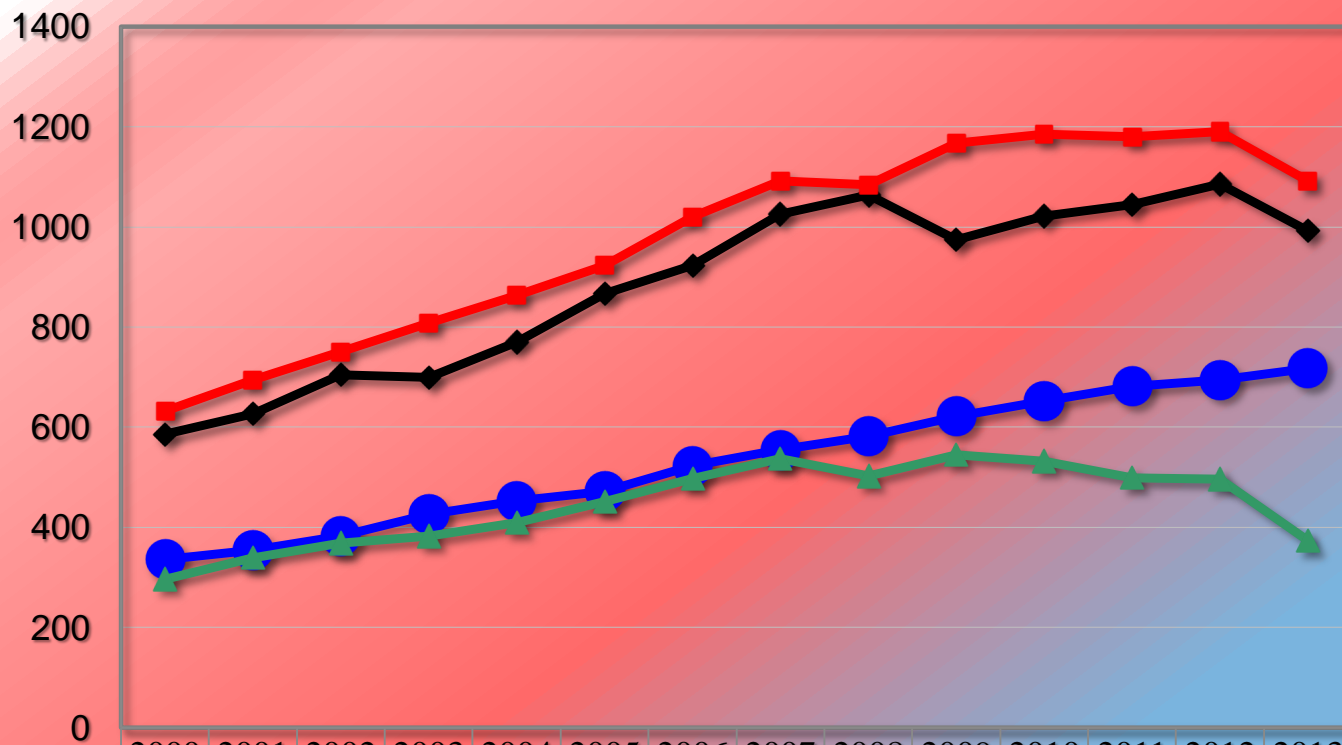


V EUROZÓNĚ JE 17 ZEMÍ, Z
TOHO JEN 4 MAJÍ DLUH
VEŘEJNÝCH ROZPOČTŮ NIŽŠÍ
NEŽLI 50% HDP!



PŘEHLED HOSPODAŘEN Í ČESKÉ REPUBLIKY

VÝVOJ HOSPODAŘENÍ STÁTNÍHO ROZPOČTU



	2000	2001	2002	2003	2004	2005	2006	2007	2008	2009	2010	2011	2012	2013
◆ Příjmy SR celkem	586	626	705	700	769	866	923	1026	1064	975	1022	1045	1085	992
■ Výdaje SR celkem	632	694	751	809	863	923	1021	1092	1084	1167	1185	1180	1190	1092
● Mandatorní výdaje celkem	336	355	383	427	453	472	523	555	582	622	653	681	694	718
▲ Ostatní výdaje (nemandatorní)	296	339	368	382	410	451	497	538	502	545	532	499	496	374

Částky jsou v mld. Kč

Zdroj 2012 Ministerstvo financí ČR

PŘEHLED HOSPODAŘENÍ VLÁD ČR

Vláda	Od	Do	Dní	Státní dluh
Václava Klause I. (02.07.1992 - 04.07.1996)	02.07.1992	04.07.1996	1463	
Václava Klause II. (04.07.1996 - 02.01.1998)	04.07.1996	02.01.1998	547	194,7
Josefa Tošovského (02.01.1998 - 17.07.1998)	02.01.1998	17.07.1998	196	0,0
Miloše Zemana (22.07.1998 - 12.07.2002)	22.07.1998	12.07.2002	1451	201,2
Vladimíra Špidly (15.07.2002 - 04.08.2004)	15.07.2002	04.08.2004	751	197,0
Stanislava Grosse (04.08.2004 - 25.04.2005)	04.08.2004	25.04.2005	264	98,3
Jiřího Paroubka (25.04.2005 - 04.09.2006)	25.04.2005	04.09.2006	497	111,3
Mirka Topolánka I. (04.09.2006 - 09.01.2007)	04.09.2006	09.01.2007	127	89,8
Mirka Topolánka II. (09.01.2007 - 08.05.2009)	09.01.2007	08.05.2009	850	285,9
Jana Fischera (08.05.2009-13.07.2010)	08.05.2009	13.07.2010	431	165,9
Petra Nečase (13.04.2010 -	13.07.2010			154,9
				1 499,0

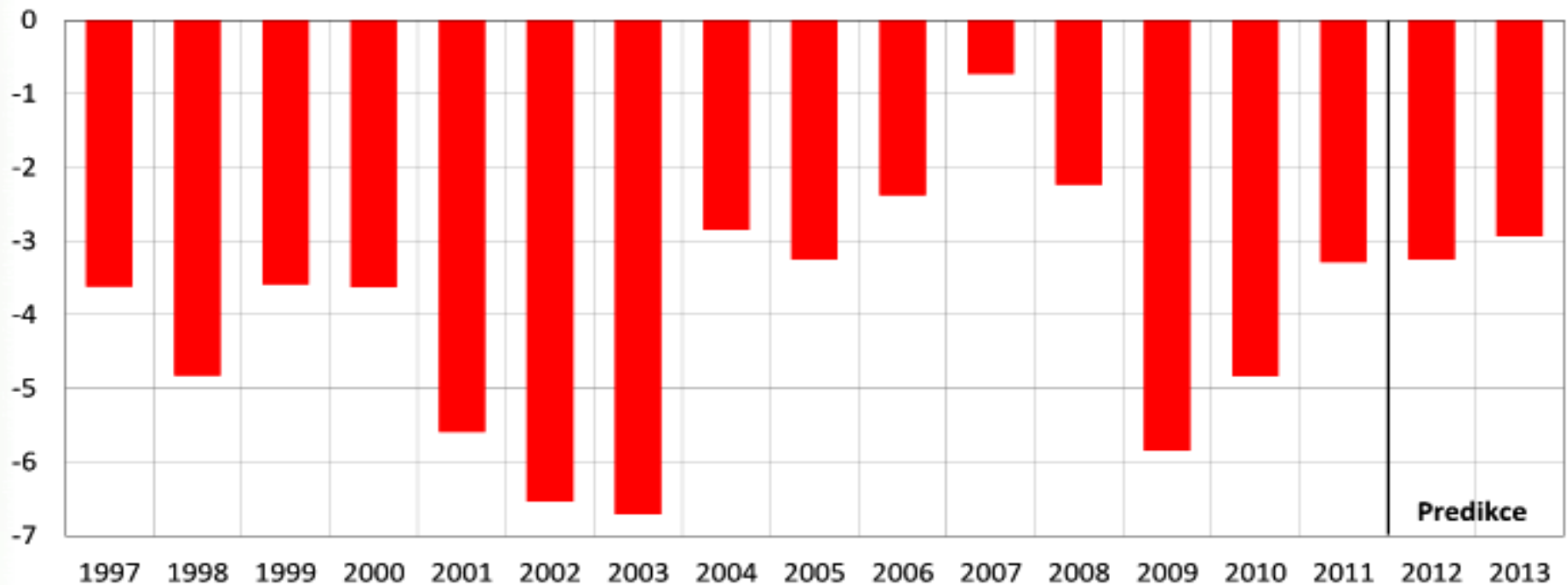
TITUL MANDATORNÍCH VÝDAJŮ	2010	2011	2012	index
v mil.Kč	skutečnost	rozpočet	rozpočet	2011/2010
Výdaje na dluhovou službu	62 981	71 990	82 036	114

Zdroj: Prezentace pana ředitele Jana Zikla, MF ČR, na Konferenci o řízení hospodaření a financování samospráv, 12. 4, 2012 v Praze, pořádal Regionservis s.r.o.

PŘEHLED SALDA VLÁDNÍHO SEKTORU ČR

Saldo vládního sektoru

(v % HDP)



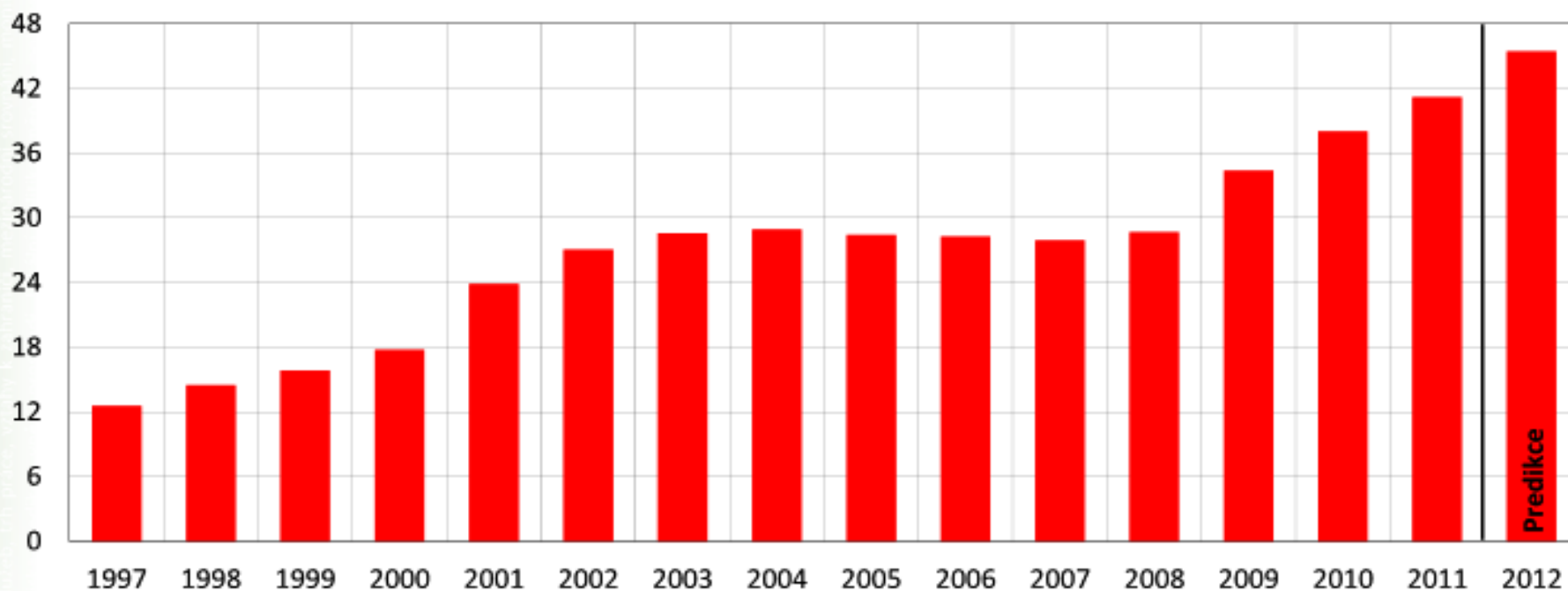
Pramen: MF ČR.

Zdroj: Makroekonomická predikce České republiky, říjen 2012, MF ČR.

DLUH VLÁDNÍHO SEKTORU ČR

Dluh vládního sektoru

(v % HDP)



Pramen: MF ČR.

Zdroj: Makroekonomická predikce České republiky, říjen 2012, MF ČR.

SALDO VLÁDNÍCH INSTITUCÍ ČR (VLÁDNÍ STATISTIKA ESA 95)

TITUL	2011	2012	2013
PŘÍJMY CELKEM	1 556 000 000 000 Kč	1 604 000 000 000 Kč	1 658 000 000 000 Kč
PŘÍJMY Z DANÍ	745 000 000 000 Kč	780 000 000 000 Kč	801 000 000 000 Kč
Sociální příspěvky	593 000 000 000 Kč	608 000 000 000 Kč	631 000 000 000 Kč
VÝDAJE CELKEM	1 697 000 000 000 Kč	1 731 000 000 000 Kč	1 774 000 000 000 Kč
ÚROKY Z DLUHŮ	55 000 000 000 Kč	57 000 000 000 Kč	60 000 000 000 Kč
Sociální transfery celkem	761 000 000 000 Kč	784 000 000 000 Kč	810 000 000 000 Kč
VÝŠE VLÁDNÍHO DLUHU	1 560 000 000 000 Kč	1 670 000 000 000 Kč	1 768 000 000 000 Kč

Částky jsou v Kč, Zdroj: 2012, Fiskální výhled, Ministerstvo financí ČR

STRUKTURA SALDA VEŘEJNÝCH ROZPOČTŮ v mld. Kč

TITUL	2005	2006	2007	2008	2009	2010	2011
STÁTNÍ ROZPOČET	-64	-138	-63	-78	-221	-176	-157
MIMOROZPOČTOVÉ FONDY CELKEM	-47	-1	-10	12	5	3	-8
VEŘEJNÉ ZDRAVOTNÍ POJIŠTĚNÍ	0	3	17	11	-6	-7	-5
ÚZEMNÍ SAMOSPRÁVNÉ CELKY	7	-4	11	16	-25	0	-1
SALDO	-104	-141	-44	-39	-248	-180	-171

Částky jsou v mld. Kč, Zdroj: LISTOPAD 2012, Fiskální výhled, Ministerstvo financí
ČR

VÝDAJE NA DŮCHODY VERSUS SALDO A ODVODY

TITUL VÝDAJE	2010	2011
VÝDAJE NA DŮCHODY	346 213 000 000 Kč	368 069 000 000 Kč
SALDO STÁTNÍHO ROZPOČTU	-156 420 000 000 Kč	-135 000 000 000 Kč

Částky jsou v Kč

Zdroj Ministerstvo financí

VZOR DAŇOVÝCH ODVODŮ ZAMĚSTNANCE S PRŮMĚRNOU MZDOU A 2 DĚTMI

SUPER HRUBÁ MZDA / HRUBÁ / ČISTÁ	34 931 Kč / 26 067 Kč / 22 252 Kč		
ZÁLOHA NA DAŇ Z PŘÍJMŮ	5 250 Kč		
SOC. POJ. ZAMĚSTNAVATEL	6 517 Kč	SOC. POJ. ZAMĚSTNANEC	1 695 Kč
ZDR. POJ. ZAMĚSTNAVATEL	2 347 Kč	ZDR. POJ. ZAMĚSTNANEC	1 174 Kč

POČET OSOB S JEDINÝM NEBO HLAVNÍM ZAMĚSTNÁNÍM V KRAJÍCH ČR ROK 2009

4 934 400 OSOB / MUŽI 2 823 700 / ŽENY 2 110 500

Přehled hospodaření státních fondů

	ROZPOČET NA ROK 2011	SKUTEČNOST ZA ROK 2011
DAŇOVÉ PŘÍJMY	17 501 400 000 Kč	17 261 000 000 Kč
NEDAŇOVÉ PŘÍJMY	16 451 900 000 Kč	16 086 200 000 Kč
KAPITÁLOVÉ PŘÍJMY	0 Kč	500 000 Kč
PŘIJATÉ TRANSFERY	150 000 000 Kč	133 500 000 Kč
PŘIJATÉ DOTACE	97 219 600 000 Kč	70 031 700 000 Kč
Z TOHO ZE STÁTNÍHO ROZPOČTU	96 366 900 000 Kč	69 184 600 000 Kč
PŘÍJMY CELKEM	131 322 900 000 Kč	103 512 900 000 Kč
BĚŽNÉ VÝDAJE	65 834 700 000 Kč	53 664 500 000 Kč
KAPITÁLOVÉ VÝDAJE	81 971 700 000 Kč	57 602 400 000 Kč
SALDO	-16 483 400 000 Kč	-7 754 000 000 Kč

Zdroj: Státní závěrečný účet za rok 2011, Ministerstvo financí ČR

SHRNUTÍ VÝDAJŮ STÁTNÍHO ROZPOČTU

STÁTNÍ DLUH V ROCE 2015 PŘESÁHNE ČÁSTKU

200 TISÍC 10 MILIONŮ KČ
TO JE 50% HDP



VLÁDA KAŽDÝ ROK **UTRATÍ ZA ÚROK ZE STÁTNÍHO DLUHU TOLIK, KOLIK DOSTÁVAJÍ VŠECHNY OBCE A MĚSTA** (BEZ STATUTÁRNÍCH).
VLÁDA V LETECH 2014 A 2018 BUDE VLÁDOU POSLEDNÍ PŘED KRACHEM!

PRO DOBROU NÁLADU JAN WERICH

Jan Werich:

“Jen kdyby lidi nedělali pořád stejné a staré chyby, a zvykli si, že jeden druhého vždy šidí, bylo by na světě o tolik míň hádání, jenže ti lidi by nebyli lidi, kdyby neměli chyby, a ti, kteří by tu bez chyb zbyli, na co by tu vlastně byli a k čemu by tu vlastně žili bez chybování?”

PŘEHLED HOSPODAŘENÍ A FINANCOVÁNÍ OBCÍ A MĚST ČR



SDÍLENÉ DAŇOVÉ PŘÍJMY 2011 - 2013

rozpočtová skladba	částky jsou uvedeny v miliardách Kč	2011 skutečnost		2012 skutečnost		2013 predikce*	
		inkaso celkem	podíl obce	inkaso celkem	podíl obce	inkaso celkem	podíl obce
111	DPFO - CELKEM	136,69	31,78	123,60	31,60	137,50	37,70
1111	DPFO - závislá celkem	115,90	26,66	119,79	27,60	120,20	32,10
	DPFO - závislá sdílená část	114,20	24,96	117,99	25,80	118,20	30,10
	DPFO - závislá 1,5% motiv.***	1,70	1,70	1,80	1,80	2,00	2,00
1112	DPFO - z přiznání celkem	10,60	2,74	3,26	1,30	5,10	2,40
	DPFO - z přiznání sdílená část	7,40	1,40	0,80	0,40	1,90	0,80
	DPFO - z přiznání 30%***	3,20	1,34	2,46	0,90	3,20	0,90
1113	DPFO - zvl. sazba, z kapitálových výnosů	10,19	2,38	13,24	2,70	12,20	3,20
112	DPPO - CELKEM	123,91	30,81	128,00	31,40	125,20	34,90
1121	DPPO	117,71	25,05	121,80	25,70	119,00	29,20
1122	DPPO placená obcemi a kraji***	6,20	5,76	6,20	5,70	6,20	5,70
1211	DPH	275,39	58,75	278,2	57,07	276,10	62,40
1511	Daň z nemovitosti***	8,61	8,61	9,00	9,00	9,00	9,00
134-136	Místní správní poplatky***	5,90	5,90	6,00	6,00	6,05	6,05
133	Poplatky za zněčišťování životního prostředí***	7,51	6,05	7,50	6,00	7,50	5,95
	CELKEM SDÍLENÉ DAŇOVÉ PŘÍJMY	543,50	141,90	543,81	141,20	546,30	156,00

částky jsou v mld. Kč

Zdroj 2012, ml. ČR a

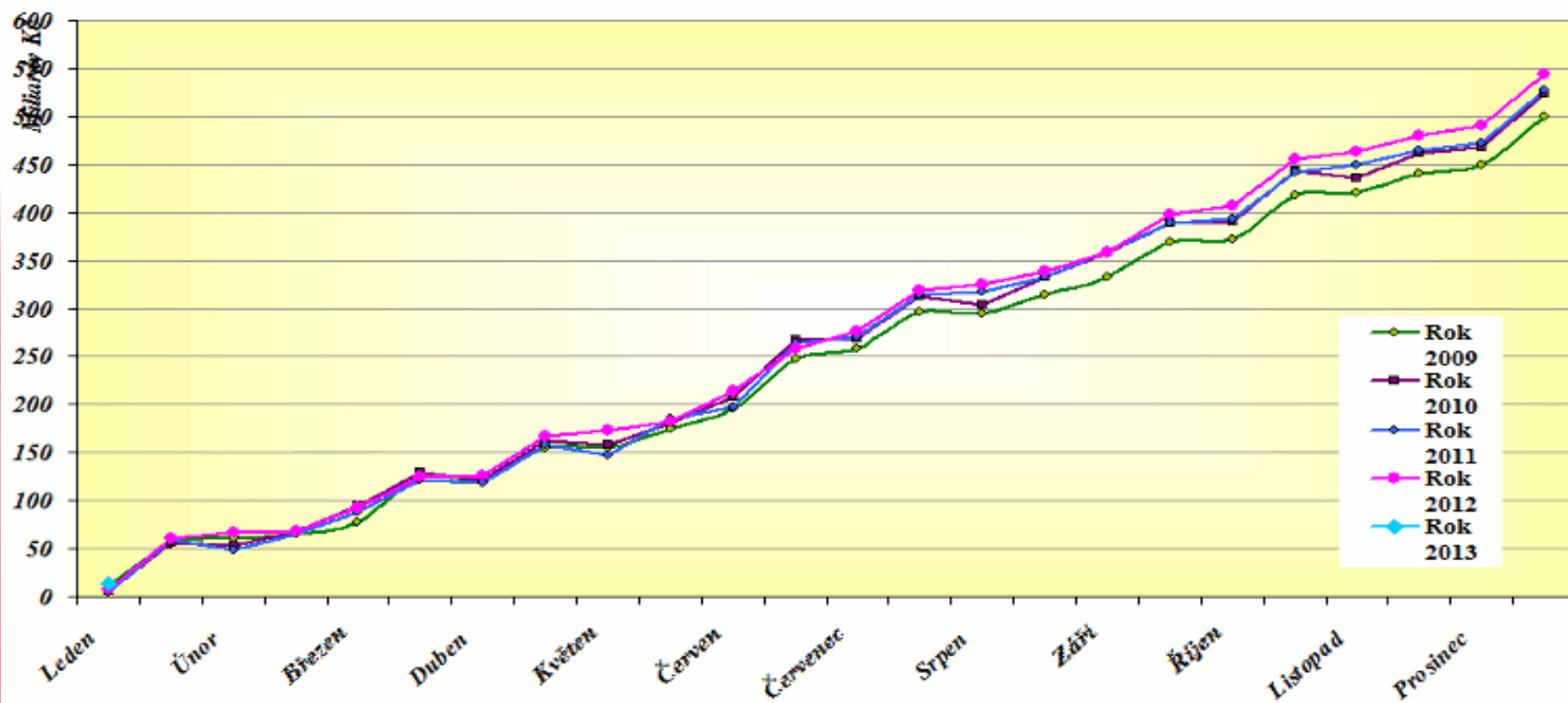
www.region servis.net

Celostátní inkaso vybraných daňových příjmů kumulativně po měsících v letech 2007-2012 (v mld. Kč)

Σ VYBRANÉ DP*	2007	2008	2009	2010	2011	2012
LEDEN	48,80	55,63	54,26	55,40	58,31	61,12
ÚNOR	64,6	66,37	65,16	67,91	64,18	68,22
BŘEZEN	125,71	135,69	121,83	128,57	121,31	125,25
DUBEN	162,41	169,47	154,48	162,70	158,25	167,33**
KVĚTEN	182,89	191,94	174,63	181,34	184,84	182,11**
ČERVEN	256,40	280,38	248,25	266,17	263,64	257,77**
ČERVENEC	325,28	345,04	296,06	312,31	314,79	318,25**
SRPEN	343,12	364,06	312,97	332,89	332,11	338,25**
ZÁŘÍ	403,57	433,57	366,86	389,42	388,11	397,81**
ŘÍJEN	454,21	487,96	417,68	442,84	442,40	454,22**
LISTOPAD	479,98	511,93	440,42	461,32	464,34	479,48**
PROSINEC	551,15	581,01	499,95	523,42	526,87	543,81**

*) jde o součet nezaokrouhlených dat (tj. přesnější výsledek, tj. oproti součtu zaokr. hodnot z předchozích tab. vznikají desetinové rozdíly) **) INKASO VČETNĚ ODVODŮ NA LOTERIE

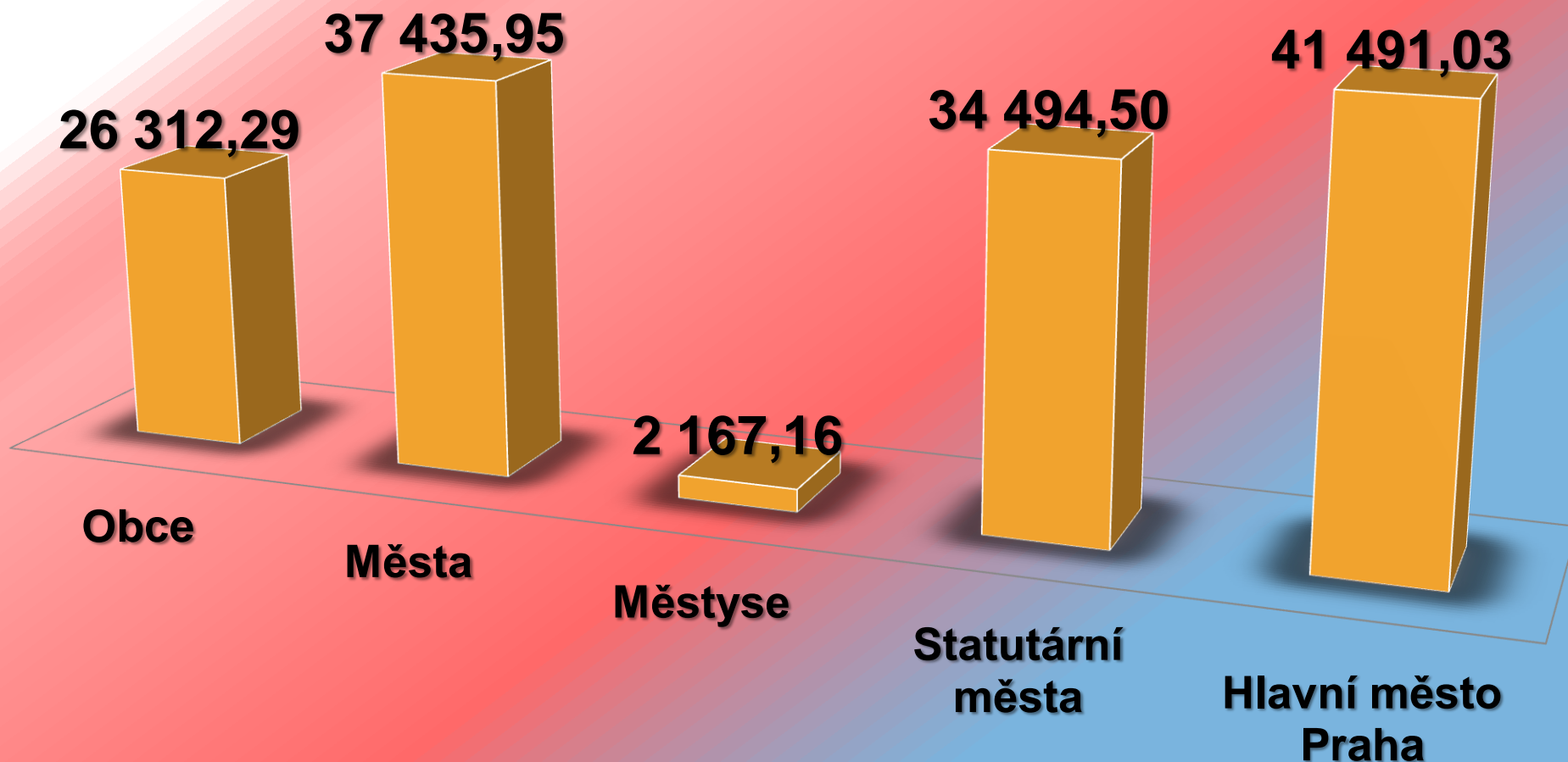
CELOSTÁTNÍ HRUBÝ VÝNOS SDÍLENÝCH DANÍ (DPH a daně z příjmů) v letech 2008 až 2013 (pro převody obcím a krajům)



Zdroj: leden 2013. Česká daňová správa, internet: www.cds.mfcr.cz

DAŇOVÉ PŘÍJMY SAMOSPRÁV

■ Příjmy v milionech Kč, bilance za rok 2011



Přehled hospodaření obcí a měst

TITUL VÝDAJE	2009	2010	2011
DAŇOVÉ PŘÍJMY (v.č. Prahy 44 mld.)	136 600 000 000 Kč	142 885 547 920 Kč	141 901 390 390 Kč
NEDAŇOVÉ PŘÍJMY	26 600 000 000 Kč	27 181 948 210 Kč	28 648 689 060 Kč
KAPITÁLOVÉ PŘÍJMY	13 900 000 000 Kč	12 769 005 170 Kč	8 508 240 210 Kč
PŘIJATÉ DOTACE	84 600 000 000 Kč	100 783 645 890 Kč	89 548 839 450 Kč
BĚŽNÉ VÝDAJE	-189 000 000 000 Kč	-199 301 388 960 Kč	-194 009 164 030 Kč
KAPITÁLOVÉ VÝDAJE	-90 800 000 000 Kč	-87 715 590 310 Kč	-75 785 825 420 Kč
SALDO CELKEM	-18 100 000 000 Kč	-3 396 632 120 Kč	-1 187 830 460 Kč
ZŮSTATKY NA ÚČTECH		57 253 616 420 Kč	55 891 062 230 Kč

VÝVOJ DAŇOVÉHO VÝNOSU OSTATNÍCH DANÍ PODÍL STÁTNÍHO ROZPOČTU

TITUL DANĚ	2009 v Kč	2010 v Kč	2011 v Kč
DAŇ DAROVACÍ, DĚDICKÁ A Z PŘEVODU NEMOVITOSTÍ	8 059 mil.	7 678 mil.	11 719 mil.
VÝNOS Z ODVODŮ LOTERIÍ K 31.12.2012	1 286,7 mil. Kč		

MÁME MOŽNOST SI ZVOLIT KAM BUDEME MÍŘIT

ANALÝZA BĚŽNÝCH VÝDAJŮ ZA ÚČELEM UŠETŘIT PENÍZE A ČAS = EFEKTIVITA



OPTIMALIZACE CELÉHO DAŇOVÉHO SYSTÉMU

ZVÝŠOVÁNÍ DANÍ = VYDÍRÁNÍ PRACUJÍCÍCH
A PODNIKATELŮ = ZTRÁTA MOTIVACE PLATIT

Zdroj: 2012 Ministerstvo financí ČR

SHRnutí PŘÍJMŮ ROZPOČTŮ ÚZEMNÍCH SAMOSPRÁV



Samosprávy jsou dlouhodobě závislé na příjmech ze státního rozpočtu, který hospodaří nezodpovědně!

Daňové příjmy tvoří 60,3 % příjmů samospráv (predikce 2012)



Obce si mohou **výrazně přilepšit na běžných příjmech**, když prosadí změnu RUD a **přesunout daň** darovací, dědickou a hlavně daň z převodu nemovitostí přímo do rozpočtů samosprávy jako místní daň.



NELZE DÁLE DLOUHODOBĚ SPOLÉHAT JEN NA DAŇOVÉ PŘÍJMY (VLÁDA ZRUJNUJE VEŘEJNÉ ROZPOČTY), JE TŘEBA SI HLEDAT JINÉ FINANČNÍ ZDROJE!

PRO DOBROU NÁLADU JAN WERICH

Jan Werich:

“Mějte dobrou náladu. Dobrá nálada sice vaše problémy nevyřeší, ale naštve tolik lidí kolem, že stojí za to si ji užít“.

A JAK TO ŘEŠÍ ČESKÝ NÁROD...?

...např. v obci BAČALKY, 1.
MÁJ 2012 s lidmi a
alegorickými vozy



ZÁKLADNÍ, VYBRANÁ STATISTIKA ČESKÉHO HOSPODÁŘSTVÍ

V ČR JE:
1.876.998 podnikatelů
347.753 obchod. spol.
15.690 družstev
68 státních podniků.

Počet ve školách:
ROSTE Mateřské školy
KLESAL A JE STABILNÍ
Základní školy

Průměrná výše důchodu
rostla do roku 2009 (dnes
je přes 10 tis. Kč)

Počet vražd klesá
(160 ročně)

**POČET NAROZENÝCH
NÁM PRUDCE KLESÁ**

**Počet dokončených bytů
velmi výrazně klesl**
(prakticky na polovinu let
2008 – 2010)

**Počet hostů v ubytovacích
zařízeních výrazně stoupl**
(2010 proti 2009) na cca 13
mil. ročně (půl na půl
domácí a zahraniční)

ZÁKLADNÍ, VYBRANÁ STATISTIKA ČESKÉHO HOSPODÁŘSTVÍ

45% Populace je ve věku 20 až 50 let, celkem 4.750.400 osob (od roku 1945 se podíl nezměnil)

20% Populace je ve věku pod 20 let, celkem 2.100.800 osob (rekord byl v roce 1959, i více jak 1 mil. osob více než dnes)

Za posledních 5 let se zdvojnásobil počet domácností s počítačem a internetem

Spotřeba alkoholu a cigaret výrazně klesá (mírně stoupá spotřeba vína)

V ČR je **426.000 cizinců** s pobytem nad 90 dní (trvalým pak 189.000) to je 6x více než v roce 1993 a 2x více než v roce 2004

(nejvíce Ukrajinci, Slováci, Vietnamci, Poláci). Rusové obsadili Prahu a Karlovy Vary

Počet nezaměstnaných je dlouhodobě 2x více než bylo do roku 2004 resp. 2005 (vstup ČR do EU)

Počet obviněných a odsouzených je o polovinu méně než bylo do roku 2000

UŽ NIKDY NEZAPOMÍNEJME, ŽE...

Jan Werich:

“...nejvíc se vyplácí, když člověk člověku pomáhá. Nejsladší na světě je poctivý spánek a největším nepřítelem člověka je hloupost.”

Tomáš Garrigue Masaryk:

“Bez osobní odvahy a odpovědnosti nelze dělat politiku opravdovou demokratickou a lidovou”.



**MNOHO
ZDARU!**

**Děkuji za
pozornost**

Lukáš Tesař

tel: 602 387 872

Email:

lukas.tesar@regionservis.c

Z