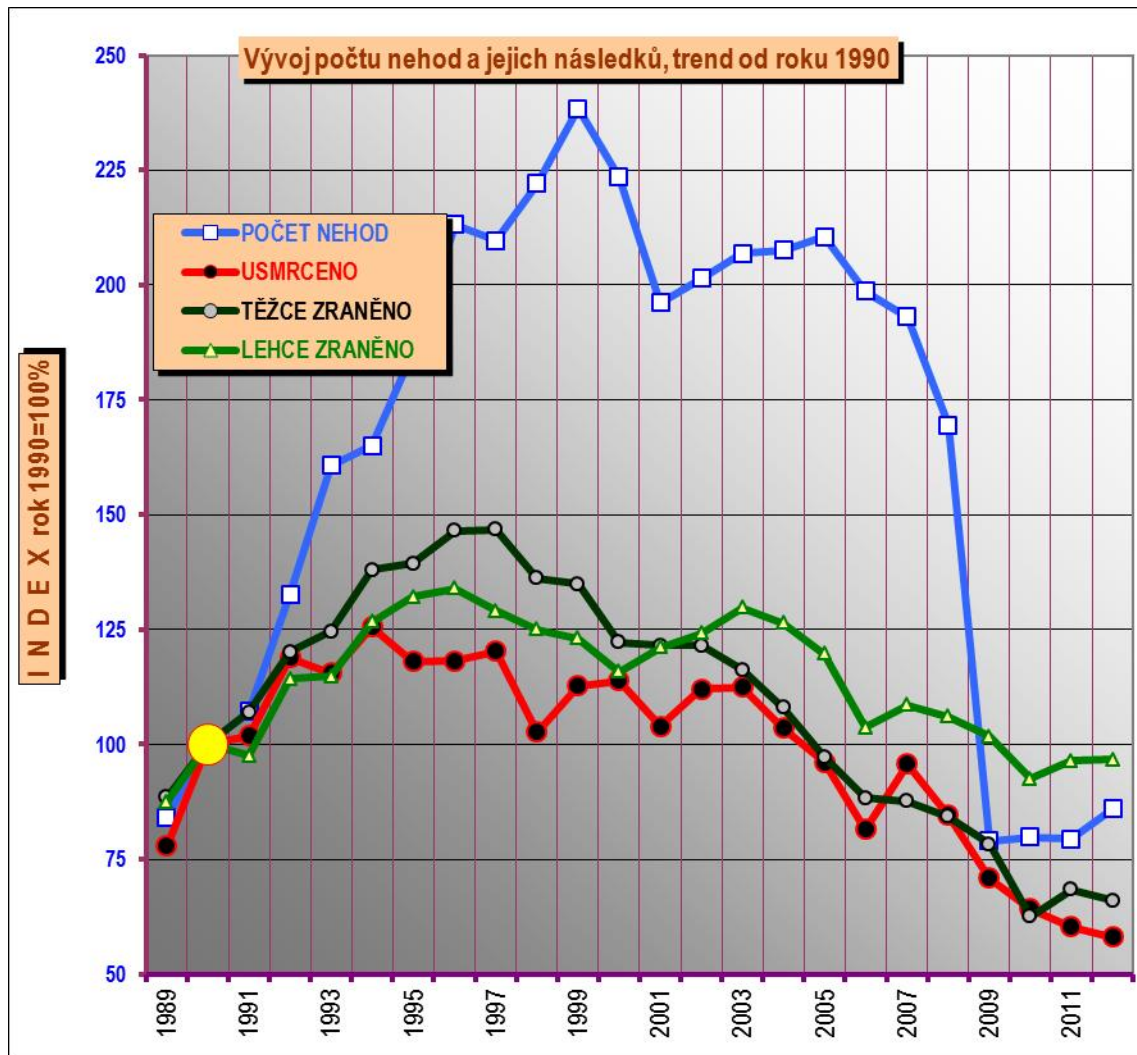


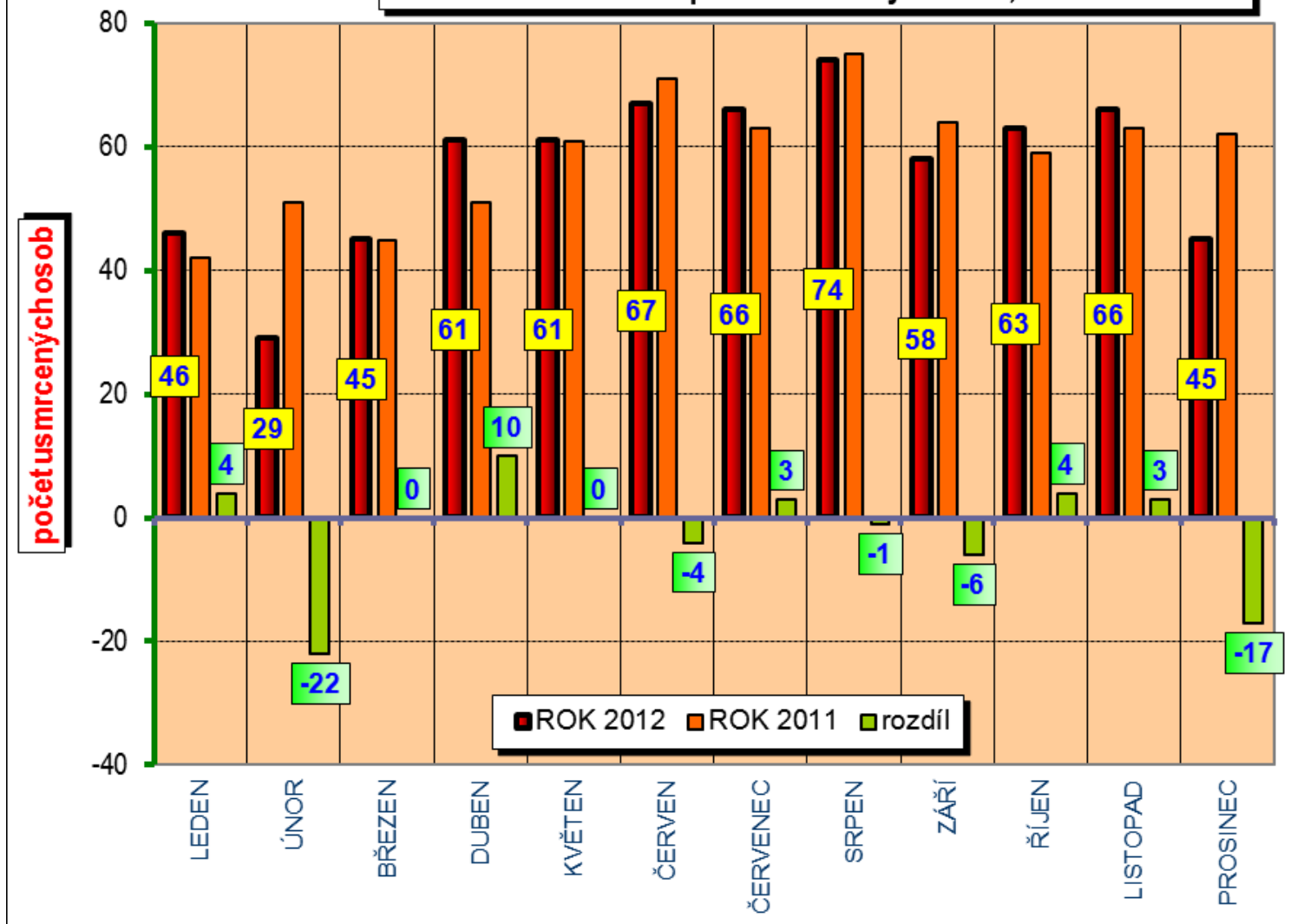
Praktické poznatky z činnosti dopravní policie v obcích



Pomáhat a chránit



POROVNÁNÍ MĚSÍCŮ - počet usmrcených osob; rok 2011 a 2012



Počet usmrcených osob v roce 2012

- Policie ČR v roce 2012 šetřila 81 404 nehod, při kterých bylo 681 osob usmrceno
- počet usmrcených osob v roce 2012 je **od roku 1990 nejnižší**
- nejvíce usmrcených v tomto období bylo v roce 1994 (1 473 osob)

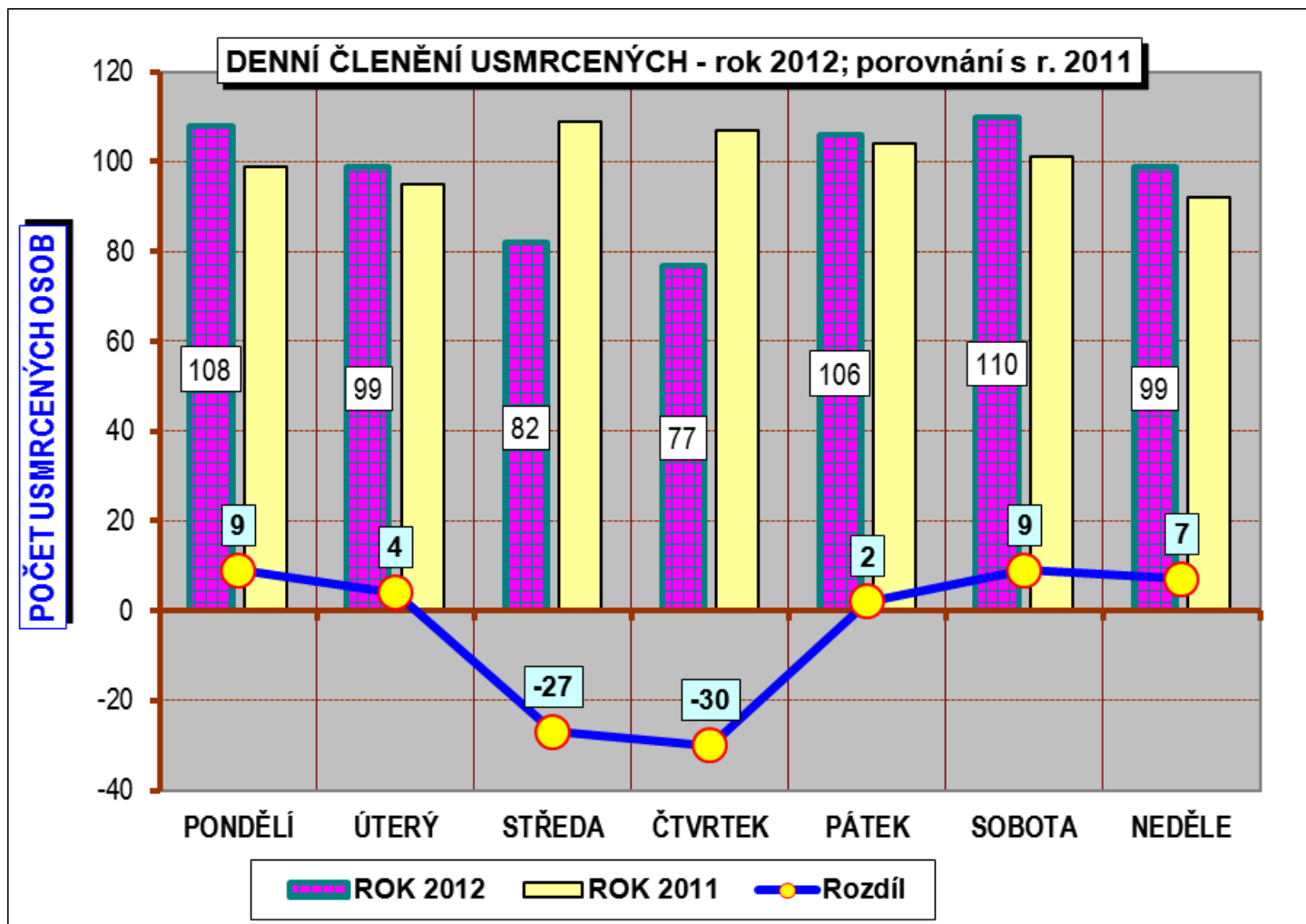


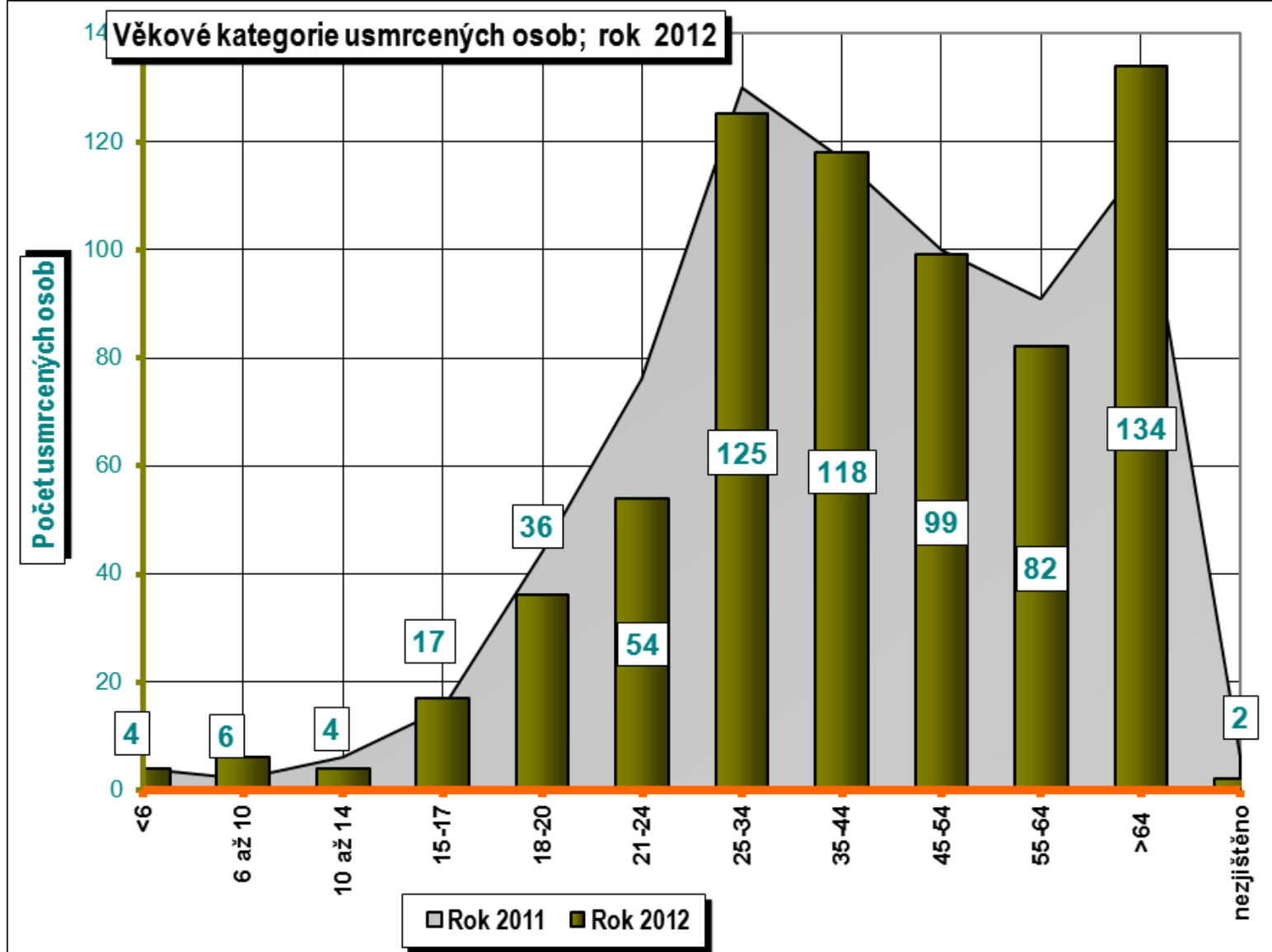
- ani v jednom měsíci roku 2012 nepřekročil měsíční počet usmrcených hranici 100 osob
- poprvé od roku 1961 se počet usmrcených osob v roce 2012 „dostal“ pod magickou hranici 700 osob



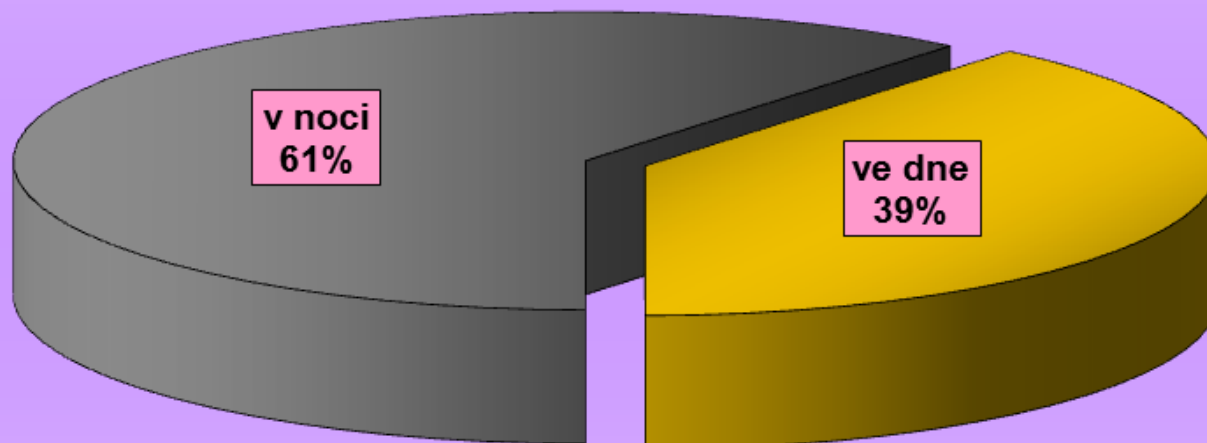
	ROK 2012	ROK 2011	rozdíl	rozdíl v %
I. čtvrtletí	120	138	-18	-13,0%
II. čtvrtletí	189	183	6	3,3%
III. čtvrtletí	198	202	-4	-2,0%
IV. čtvrtletí	174	184	-10	-5,4%
Celkem	681	707	-26	-3,7%







Rok 2012, usmrcení chodci (141 chodců)- dle doby nehody



NEHODY V OBCI

Více nehod v roce 2012 zaznamenáváme mmj. u:

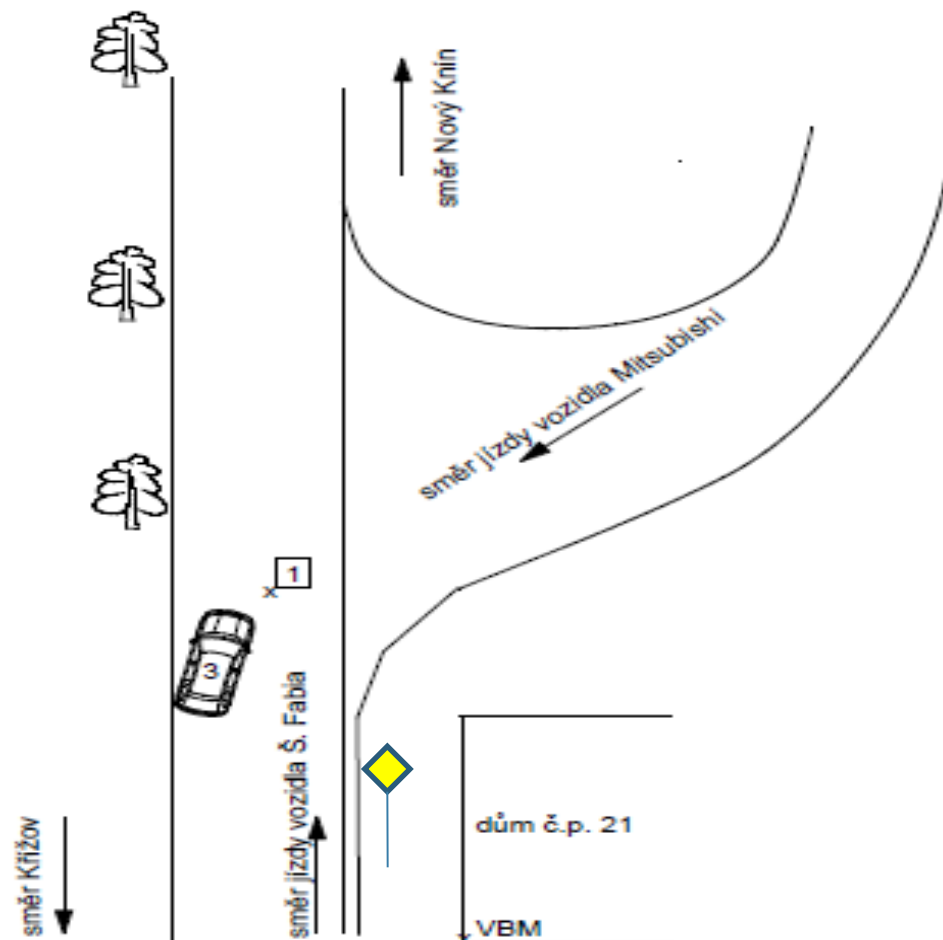
- nehod v obci o 4 014 nehod
- nehody na místních komunikacích o 2 801 nehod



Dopravní značení v obcích

- chybějící dopravní značky na průtazích
- nadbytečné DZ
- nečitelné DZ







**Chybějící SDZ
č. P4**



Obytná zóna?



- vyústění na průtahovou komunikaci
- popírá základní atributy obytné zóny





Praktické poznatky z činnosti dopravní policie v obcích,
kpt. Mgr. Sabina BURDOVÁ

1.4.2013

Obytná zóna

- V obytné zóně se všichni účastníci provozu dělí o společný prostor.
- Pobytová funkce této komunikace převládá nad funkcí dopravní.

To je zdůrazněno jejím stavebním řešením.



PROVOZNÍ PODMÍNKY

**Základní provozní podmínky vyplývají
z ustanovení §23 a §39 zákona č.
361/2000 Sb.**



Špatné řešení



Praktické poznatky z činnosti dopravní policie v obcích,
kpt. Mgr. Sabina BURDOVÁ

1.4.2013

Vhodné řešení



Praktické poznatky z činnosti dopravní policie v obcích,
kpt. Mgr. Sabina BURDOVÁ

1.4.2013

Zklidňování dopravy na průtazích obcemi

Výstavba městských
komunikací, které
svým utvářením
podporují
snižování rychlosti
vozidel.

Realizace fyzických
opatření.

Zklidňování hlavních
komunikací a
průtahů.

Celoplošná opatření.



Nejčastější nedostatky

- stejné šířkové uspořádání komunikace jako v extravilánu
- absence stavebních prvků pro usnadnění přecházení
- úzké nebo chybějící chodníky



Řešení

- opatření před vjezdem do obce
- opatření na vjezdu do obce
- opatření na průtahu obcí
- adaptační úsek pro postupné snižování rychlosti
- vjezdový ostrůvek, směrové vychýlení atd.
- snížení šířky jízdních pruhů, potlačení přímých linií, dopravní ostrůvky atd.



Základní zásady při výběru opatření

- **neměla by rozptylovat řidiče**
- **řidič by měl opatření včas rozpoznat a porozumět mu**
- řidič musí vnímat i další informace z dopravního prostředí
- pokud řidič význam opatření nepochopí, může se chovat agresivně
- opatření musí být dobře viditelná



CHODCI

Nejtragičtější příčinou nehod chodců v roce 2012 bylo neopatrné nebo náhlé vstoupení do vozovky z chodníku nebo krajnice – 594 nehod a zahynulo při nich 9 chodců, dalších 5 chodců zahynulo v důsledku nesp-rávného zhodnocení dopravní situace, 3 chodci zahynuli v důsledku náhlého vstoupení do vozovky z nástupního ostrůvku apod.

Chodci zavinili celkem 1 292

nehod, z toho nejvíce nehod zavinily **děti 478 nehod** (tj. 37,0% z celkového počtu), muži zavinili 476 nehod (tj. 36,8%) a ženy – 267 (tj. 20,7%) a zbytek připadá na skupiny chodců. Při těchto nehodách zahynulo 19 osob, tj. o 7 osob méně, než v roce 2011. Více nehod chodců zavinily především děti (o 54 nehod více), dále ženy (o 22 nehod), muži (o 12 nehod) atd.



pořadí	DESET nejčtetnějších příčin nehod řidičů motorových vozidel rok 2012	počet nehod
1.	řidič se plně nevěnoval řízení vozidla	13 517
2.	nepřizpůsobení rychlosti stavu vozovky	7 407
3.	nedodržení bezpečné vzdálenosti za vozidlem	6 306
4.	nesprávné otáčení nebo couvání	5 879
5.	jiný druh nesprávné jízdy	5 381
6.	nezvládnutí řízení vozidla	4 315
7.	nepřizpůsobení rychlosti dopravně technickému stavu vozovky	4 102
8.	nedání přednosti upravené dopravní značkou "DEJ PŘEDNOST V JÍZDĚ ! "	3 553
9.	vjetí do protisměru	2 371
10.	vyhýbání bez dostatečného bočního odstupu	2 206



Nejtragičtějším dnem roku 2012 byla neděle 19. srpna, kdy při nehodách zahynulo 10 lidí.



V obci za rok 2012

- **je nižší:** počet usmrcených o 13 osob a počet těžce zraněných o 10 osob;

- **je vyšší:** počet nehod o 4 014, počet lehce zraněných o 280 osob a odhad hmotných škod (o 142,8 mil. Kč);

Policie ČR v roce 2012 šetřila celkem 81 404 nehod, při kterých bylo 681 lidí usmrceno, z toho bylo:

238	řidičů osobních automobilů
146	chodců
106	spolujezdců v osobním automobilu
79	řidičů motocyklů
64	cyklistů
26	řidičů nákladních automobilů
6	spolujezdců v nákladním automobilu
5	spolujezdců na motocyklech
3	řidiči mopedů
3	řidiči traktorů
3	řidiči malých motocyklů
1	cestující v autobusu
1	řidič nemotorového vozidla (ruční vozík)



Nejméně nehod pod vlivem alkoholu bylo na území okresů:

Strakonice	16	nehod
Rokycany	18	nehod
Jeseník	24	nehod
Rakovník	24	nehod
Tábor	25	nehod
Plzeň jih	26	nehod
Prachatice	27	nehod
Český Krumlov	27	nehod
Most	28	nehod
Kutná Hora	29	nehod

*Snížení počtu
usmrcených osob
nastalo
u nehod, které se
staly v obci
(o 13 osob).*



K největšímu absolutnímu **poklesu počtu usmrcených** došlo na území okresů:

Hradec Králové	0	15	osob
Praha východ	0	13	osob
Karlovy Vary	0	8	osob
Blansko	0	7	osob
Vyškov	0	6	osob
Česká Lípa	0	6	osob
Cheb	0	6	osob
Prostějov	0	5	osob
Nymburk	0	4	osob
Brno město	0	4	osob
Zlín	0	4	osob
Kroměříž	0	4	osob



Nejméně usmrcených bylo při nehodách na území okresů

Jeseník	1	osoba
Cheb	1	osoba
Děčín	1	osoba
Blansko	3	osoby
Vyškov	3	osoby
Kolín	3	osoby



Bezpečný dopravní prostor

- kdo je odpovědný
za bezpečný dopravní prostor?

- může ovlivnit bezpečnost
a plynulost silničního provozu?



Praktické poznatky z činnosti dopravní policie v obcích,
kpt. Mgr. Sabina BURDOVÁ

Děkuji za pozornost.

kpt. Mgr. Sabina BURDOVÁ

vrchní komisař

Tel. : 974 834 360

Mobil: 737 712 120

Sekretariát: 974 834 302

internet - e-mail: rsdp@mvcz.cz

Policejní prezidium ČR
Ředitelství služby dopravní policie
Strojnická 27
170 89 PRAHA 7 - Holešovice

