



**Hospodaření  
veřejných rozpočtů,  
sledování  
provozních nákladů  
a moderní finanční  
řízení**

# **OBSAH PŘEDNÁŠKY**

**PŘEHLED HOSPODAŘENÍ ZEMÍ EU**

A large, hollow, downward-pointing arrow with a gold outline, indicating a flow from the EU overview to the Czech Republic overview.

**PŘEHLED HOSPODAŘENÍ ČR**

A large, hollow, downward-pointing arrow with a gold outline, indicating a flow from the Czech Republic overview to the municipalities and cities overview.

**PŘEHLED HOSPODAŘENÍ OBCÍ A MĚST ČR**

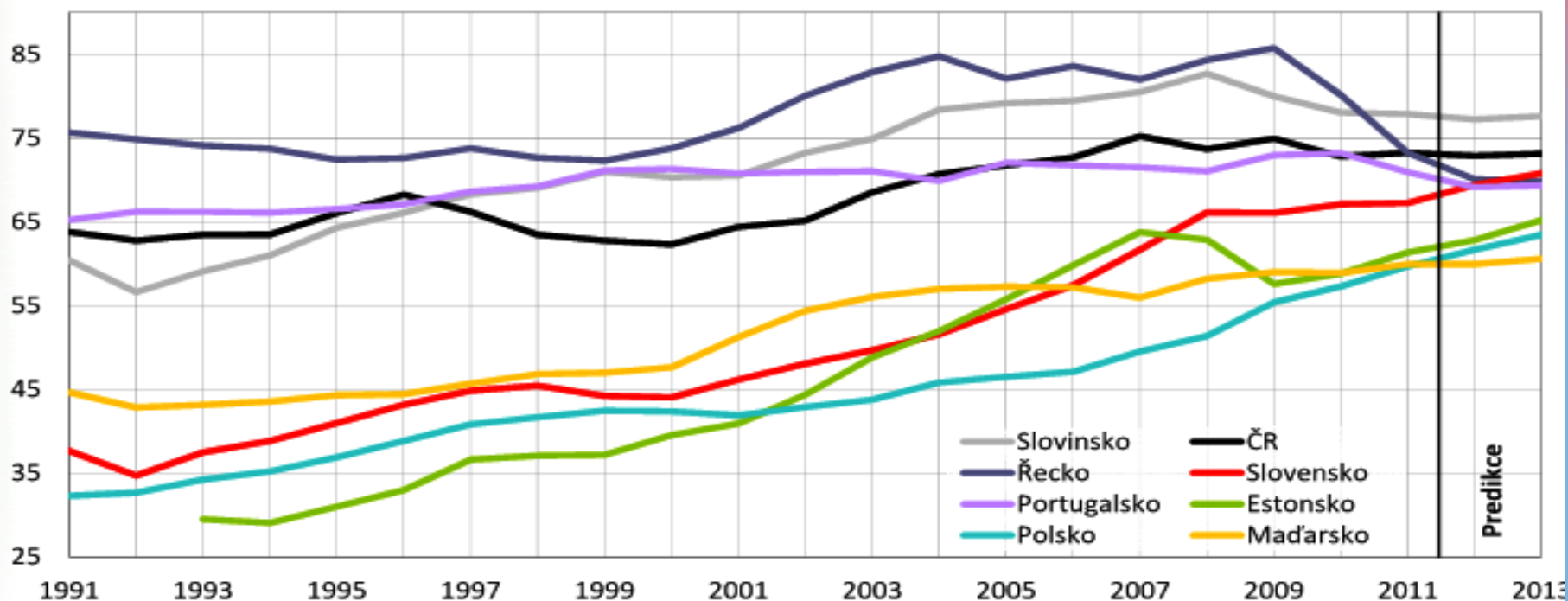


# **PŘEHLED HOSPODAŘENÍ ZEMÍ EVROPSKÉ UNIE**

# ÚROVEŇ HDP NA OBYVATELE PŘI PŘEPOČTU POMOCÍ BĚŽNÉ PARITY KUPNÍ SÍLY

## Mezinárodní srovnání

Úroveň HDP na obyvatele při přepočtu pomocí běžné parity kupní síly  
(EA12 = 100)



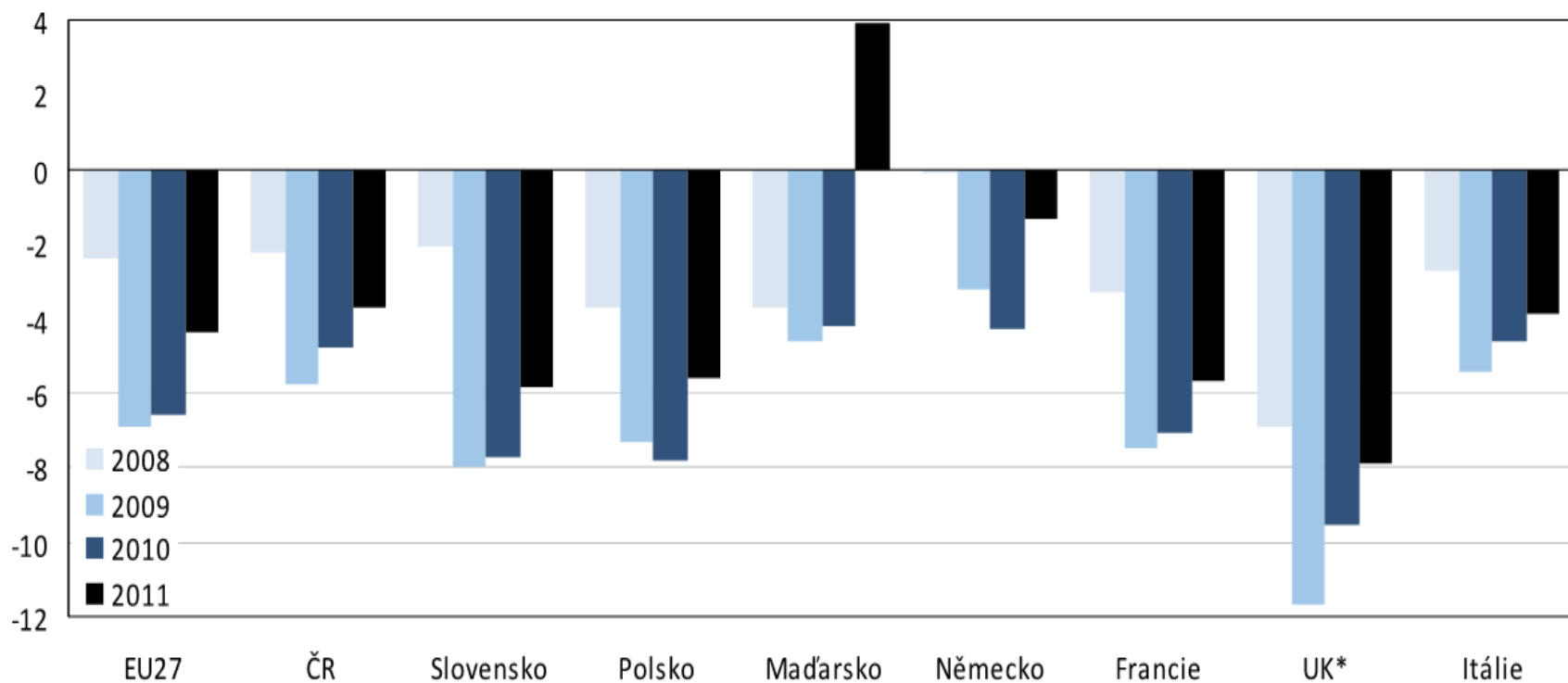
Prameny: Eurostat, OECD, IMF, propočty MF ČR.



# SALDO VLÁDNÍCH SEKTORŮ STÁTŮ V EU

**Obrázek 2.5:** Saldo vládního sektoru ve vybraných zemích EU (2008–2011)

(v % HDP)

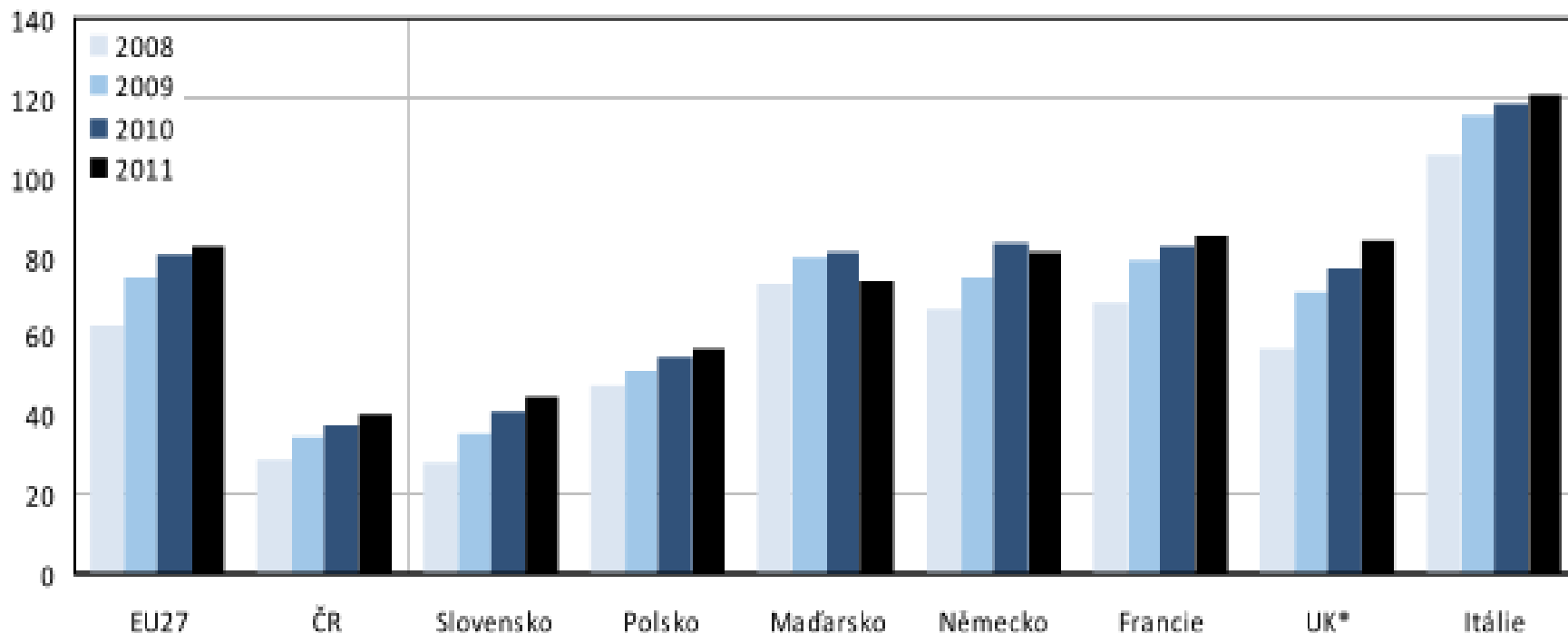


Pozn.: \*) data za finanční rok (1. duben roku t až 31. březen roku t+1), která jsou směrodatná pro implementaci Procedury při nadměrném schodku.

Zdroj: Eurostat (2011), údaje pro Spojené království za rok 2011 vycházejí z jeho Notifikace.

# DLUHY VLÁDNÍCH SEKTORŮ STÁTŮ EU

**Obrázek 2.6:** Dluh vládního sektoru ve vybraných zemích EU (2008–2011)  
(v % HDP)



Pozn.: \*) data za finanční rok (1. duben roku t až 31. březen roku t+1), která jsou směrodatná pro implementaci Procedury při nadměrném schodku.  
Zdroj: Eurostat (2011), údaje pro Spojené království za rok 2011 vycházejí z jeho Notifikace.

# TRANSAKCE VLÁDNÍHO SEKTORU ZEMÍ EU V ROCE 2011 V % HDP

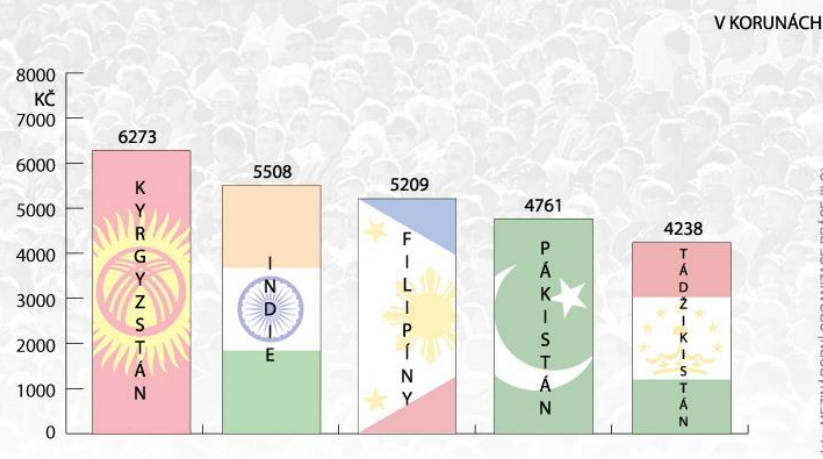
TITUL	PŘÍJMY	VÝDAJE	MZDY	PĚNĚŽITÉ SOCIÁLNÍ DÁVKY	SPOTŘEBA	INVESTICE
EU27	44,7%	49,1%	10,8%	16,7%	21,7%	2,5%
EA17	45,4%	49,5%	10,6%	17,4%	21,6%	2,3%
ČR	39,8%	43%	7,3%	13,7%	20,6%	3,6%
ŘECKO	42,3%	51,8%	12,4%	22,6% (max.)	17,4%	1,6%
SLOVENSKO	33,2%	38,2%	7,1%	13,5%	18,0%	2,3%
LOTTYŠŠKO	35%	38,4%	9,5%	10,6% (min.)	17,3%	4,2%
NĚMECKO	44,5%	45,3%	7,7%	16,4%	19,3%	1,6%
LUCEMBURSKO	41,6%	42,3%	8,0%	15,1%	16,4%	3,8%

ČÍSLA JSOU V PROCENTECH HDP, Zdroj: 2012, EUROSTAT

# GLOBÁLNÍ SROVNÁNÍ PRŮMĚRNÉ VÝŠE MEZD



**DESET ZEMÍ S NEJVYŠŠÍ PRŮMĚRNOU MZDOU**



**PĚT ZEMÍ S NEJNIŽŠÍ PRŮMĚRNOU MZDOU**



**ZEMĚ S PRŮMĚRNOU MZDOU NA ÚROVNI ČR**

# SHRNUTÍ STAVU VEŘEJNÝCH FINANČÍ EU



Evropa stárne (je nestarší na světě) výdaje na péči o seniory a nemocné (i díky novým technologiím) radikálně roste nejvíce to pociťuje Itálie a Řecko. **Naopak Německo zatím dovede situaci zvládat.**



**VYSOKÁ NEZAMĚSTNANOST**  
**ŠPANĚLSKO 25,3%, ŘECKO 24,4%, PORTUGALSKO 15,9%, IRSKO 15%, SLOVENSKO 14,2%.**  
**EXTRÉMNĚ VYSOKÁ NEZAMĚSTNANOST MLADÝCH LIDÍ VE VĚKU DO 24 LET**



**V EUROZÓNĚ JE 17 ZEMÍ, Z TOHO JEN 4 MAJÍ DLUH VEŘEJNÝCH ROZPOČTŮ NIŽŠÍ NEŽLI 50% HDP!**

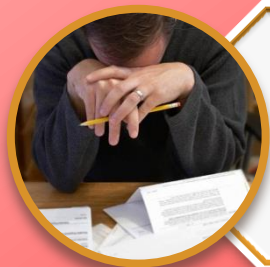
# SHRnutí STAVU VEŘEJNÝCH FINANcí EU



Ekonomika eurozóny trvalé klesá o 0,2% čtvrtletně, naopak nejlepší výsledky dokazuje Německo růst o 0,5%



Evropská ekonomika včetně české, slovenské a podobně je prudce závislá na automobilovém průmyslu. Škoda – auto a.s. tvoří až jednu třetinu HDP v ČR!



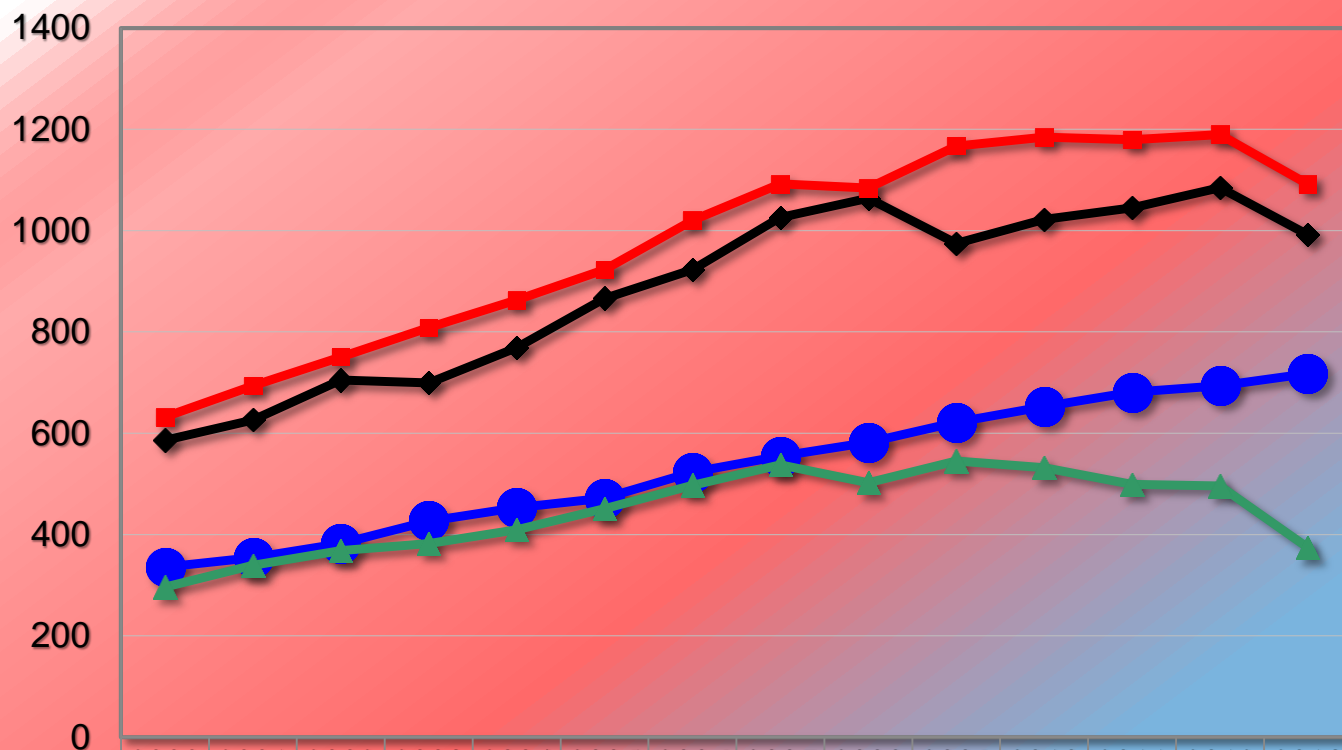
**Prakticky celá Evropa hospodaří ve veřejných financích na dluh, dostává se tak do spleťité sítě dluhové služby**





# PŘEHLED HOSPODAŘENÍ ČESKÉ REPUBLIKY

# VÝVOJ HOSPODAŘENÍ STÁTNÍHO ROZPOČTU



	2000	2001	2002	2003	2004	2005	2006	2007	2008	2009	2010	2011	2012	2013
◆ Příjmy SR celkem	586	626	705	700	769	866	923	1026	1064	975	1022	1045	1085	992
■ Výdaje SR celkem	632	694	751	809	863	923	1021	1092	1084	1167	1185	1180	1190	1092
● Mandatorní výdaje celkem	336	355	383	427	453	472	523	555	582	622	653	681	694	718
▲ Ostatní výdaje (nemandatorní)	296	339	368	382	410	451	497	538	502	545	532	499	496	374

Částky jsou v mld. Kč

Zdroj 2012 Ministerstvo financí ČR



# NEJNOVĚJŠÍ EKONOMICKÉ ÚDAJE ČR PODLE ČSÚ KVĚTEN 2013



**INFLACE**  
2,5%



**PRŮMYSLOVÁ  
VÝROBA**  
0,5%



**STAVEBNÍ  
VÝROBA**  
- 11,4%



**PRŮMĚRNÁ  
MZDA**  
-2,2%



**NEZAMĚSTNANOST**  
7,5%



**HDP**  
- 2,2%

# PŘEHLED HOSPODAŘENÍ VLÁD ČR

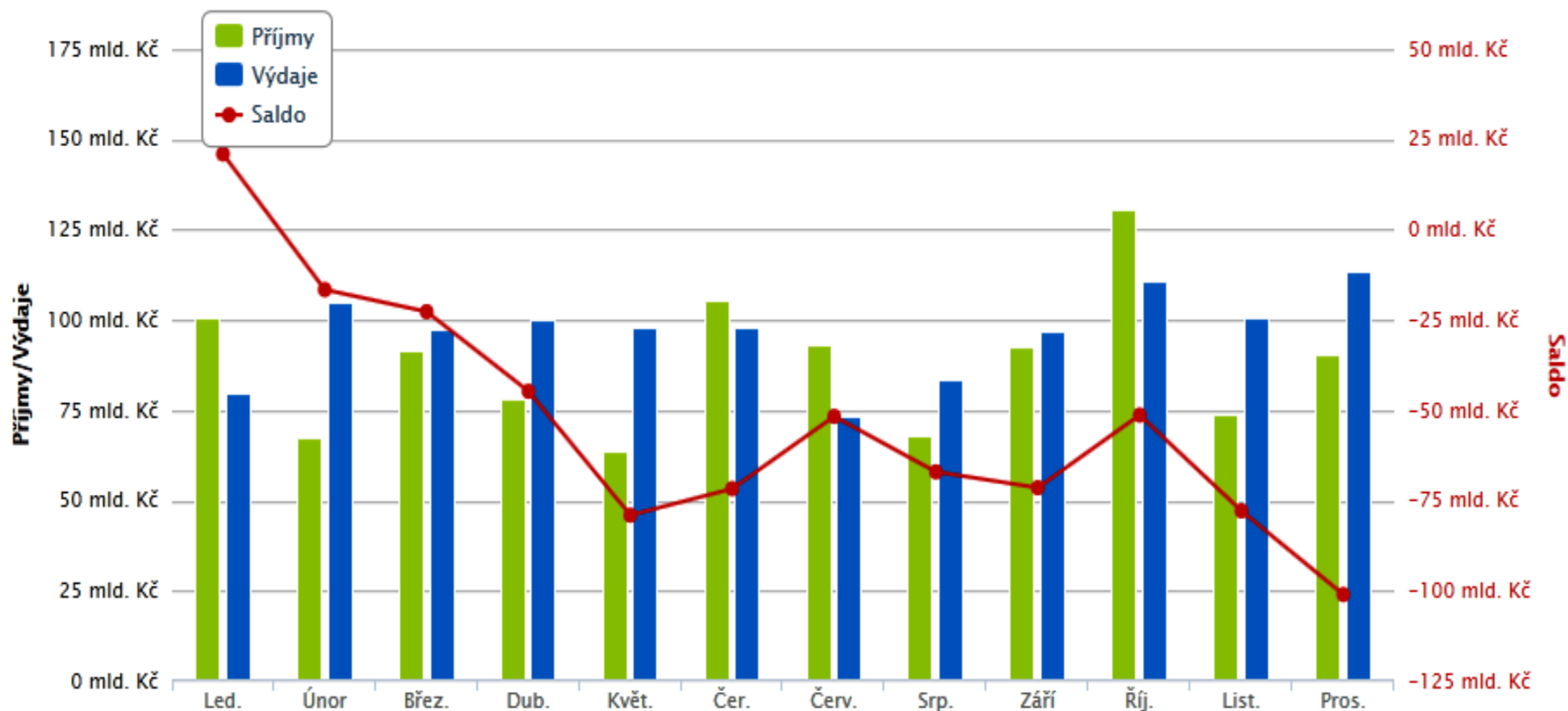
Vláda	Od	Do	Dní	Státní dluh
<b>Václava Klause I. (02.07.1992 - 04.07.1996)</b>	<b>02.07.1992</b>	<b>04.07.1996</b>	<b>1463</b>	
<b>Václava Klause II. (04.07.1996 - 02.01.1998)</b>	<b>04.07.1996</b>	<b>02.01.1998</b>	<b>547</b>	<b>194,7</b>
Josefa Tošovského (02.01.1998 - 17.07.1998)	02.01.1998	17.07.1998	196	0,0
<b>Miloše Zemana (22.07.1998 - 12.07.2002)</b>	<b>22.07.1998</b>	<b>12.07.2002</b>	<b>1451</b>	<b>201,2</b>
Vladimíra Špidly (15.07.2002 - 04.08.2004)	15.07.2002	04.08.2004	751	197,0
Stanislava Grosse (04.08.2004 - 25.04.2005)	04.08.2004	25.04.2005	264	98,3
Jiřího Paroubka (25.04.2005 - 04.09.2006)	25.04.2005	04.09.2006	497	111,3
Mirka Topolánka I. (04.09.2006 - 09.01.2007)	04.09.2006	09.01.2007	127	89,8
Mirka Topolánka II. (09.01.2007 - 08.05.2009)	09.01.2007	08.05.2009	850	285,9
Jana Fischera (08.05.2009-13.07.2010)	08.05.2009	13.07.2010	431	165,9
Petra Nečase (13.04.2010 -	13.07.2010			154,9
				1 499,0

TITUL MANDATORNÍCH VÝDAJŮ	2010	2011	2012	index
v mil.Kč	skutečnost	rozpočet	rozpočet	2011/2010
Výdaje na dluhovou službu	62 981	71 990	82 036	114

Zdroj: Prezentace pana ředitele Jana Zikla, MF ČR, na Konferenci o řízení hospodaření a financování samospráv, 12. 4, 2012 v Praze, pořádal Regionservis s.r.o.

# POKLADNÍ PLNĚNÍ STÁTNÍHO ROZPOČTU V ROCE 2012 V MILIARDÁCH KČ

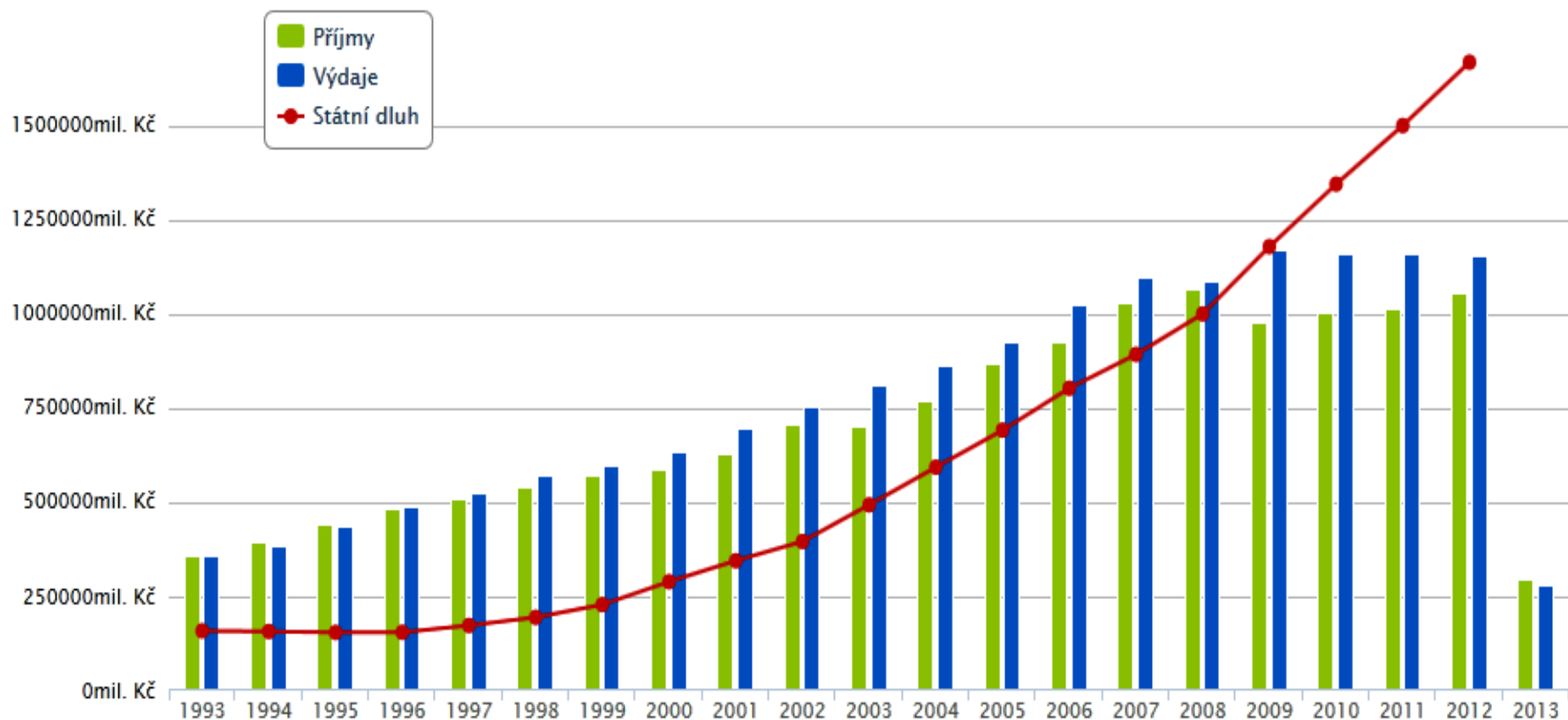
POKLADNÍ PLNĚNÍ STÁTNÍHO ROZPOČTU V ROCE 2012



Zdroj: Ministerstvo financí ČR, Monitor státní pokladny [www.statnipokladna.cz](http://www.statnipokladna.cz)

# VÝVOJ STÁTNÍHO ROZPOČTU A DLUHU V ROCE 2012 V MILIONECH KČ

VÝVOJ STÁTNÍHO ROZPOČTU A DLUHU V ROCE 2012 (V MIL. KČ)



Zdroj: Ministerstvo financí ČR, Monitor státní pokladny [www.statnipokladna.cz](http://www.statnipokladna.cz)

# SALDO VLÁDNÍCH INSTITUCÍ ČR (VLÁDNÍ STATISTIKA ESA 95)

TITUL	2011	2012	2013
<b>PŘÍJMY CELKEM</b>	<b>1 556 000 000 000 Kč</b>	<b>1 604 000 000 000 Kč</b>	<b>1 658 000 000 000 Kč</b>
PŘÍJMY Z DANÍ	745 000 000 000 Kč	780 000 000 000 Kč	801 000 000 000 Kč
Sociální příspěvky	593 000 000 000 Kč	608 000 000 000 Kč	631 000 000 000 Kč
<b>VÝDAJE CELKEM</b>	<b>1 697 000 000 000 Kč</b>	<b>1 731 000 000 000 Kč</b>	<b>1 774 000 000 000 Kč</b>
ÚROKY Z DLUHŮ	55 000 000 000 Kč	57 000 000 000 Kč	60 000 000 000 Kč
Sociální transfery celkem	761 000 000 000 Kč	784 000 000 000 Kč	810 000 000 000 Kč
<b>VÝŠE VLÁDNÍHO DLUHU</b>	<b>1 560 000 000 000 Kč</b>	<b>1 670 000 000 000 Kč</b>	<b>1 768 000 000 000 Kč</b>

Částky jsou v Kč, Zdroj: 2012, Fiskální výhled, Ministerstvo financí ČR

## TOP 5 VEŘEJNÝCH ROZPOČTŮ PODLE MONITORU STÁTNÍ POKLADNY 2012

KRAJSKÝ MONITOR	PŘÍJMY NA OBYVATELE	OBECNÍ MONITOR	PŘÍJMY NA OBYVATELE
KARLOVARSKÝ	271 000 Kč	MODRAVA	8 247 Kč
PLZEŇSKÝ	195 000 Kč	BOŽÍ DAR	2 320 Kč
JIHOČESKÝ	193 000 Kč	HAMR NA JEZEŘE	1 701 Kč
VYSOČINA	182 000 Kč	POMEZÍ NAD OHŘÍ	1 403 Kč
JIHOMORAVSKÝ	173 000 Kč	HODONICE	1 309 Kč

# STRUKTURA SALDA VEŘEJNÝCH ROZPOČTŮ v mld. Kč

TITUL	2005	2006	2007	2008	2009	2010	2011
<b>STÁTNÍ ROZPOČET</b>	<b>-64</b>	<b>-138</b>	<b>-63</b>	<b>-78</b>	<b>-221</b>	<b>-176</b>	<b>-157</b>
<b>MIMOROZPOČTOVÉ FONDY CELKEM</b>	-47	-1	-10	12	5	3	-8
<b>VEŘEJNÉ ZDRAVOTNÍ POJIŠTĚNÍ</b>	0	3	17	11	-6	-7	-5
<b>ÚZEMNÍ SAMOSPRÁVNÉ CELKY</b>	7	-4	11	16	-25	0	-1
<b>SALDO</b>	<b>-104</b>	<b>-141</b>	<b>-44</b>	<b>-39</b>	<b>-248</b>	<b>-180</b>	<b>-171</b>

Částky jsou v mld. Kč, Zdroj: LISTOPAD 2012, Fiskální výhled, Ministerstvo financí ČR

# VÝDAJE NA DŮCHODY VERSUS SALDO A ODVODY

TITUL VÝDAJE	2010	2011
<b>VÝDAJE NA DŮCHODY</b>	<b>346 213 000 000 Kč</b>	<b>368 069 000 000 Kč</b>
<b>SALDO STÁTNÍHO ROZPOČTU</b>	<b>-156 420 000 000 Kč</b>	<b>-135 000 000 000 Kč</b>

Částky jsou v Kč

Zdroj Ministerstvo financí ČR

## VZOR DAŇOVÝCH ODVODŮ ZAMĚSTNANCE S PRŮMĚRNOU MZDOU A 2 DĚTMI

<b>SUPER HRUBÁ MZDA / HRUBÁ / ČISTÁ</b>	<b>34 931 Kč / 26 067 Kč / 22 252 Kč</b>		
<b>ZÁLOHA NA DAŇ Z PŘÍJMŮ</b>	<b>5 250 Kč</b>		
<b>SOC. POJ. ZAMĚSTNAVATEL</b>	<b>6 517 Kč</b>	<b>SOC. POJ. ZAMĚSTNANEC</b>	<b>1 695 Kč</b>
<b>ZDR. POJ. ZAMĚSTNAVATEL</b>	<b>2 347 Kč</b>	<b>ZDR. POJ. ZAMĚSTNANEC</b>	<b>1 174 Kč</b>

## POČET OSOB S JEDINÝM NEBO HLAVNÍM ZAMĚSTNÁNÍM V KRAJÍCH ČR ROK 2009

**4 934 400 OSOB / MUŽI 2 823 700 / ŽENY 2 110 500**



# Přehled hospodaření státních fondů

	ROZPOČET NA ROK 2011	SKUTEČNOST ZA ROK 2011
<b>DAŇOVÉ PŘÍJMY</b>	<b>17 501 400 000 Kč</b>	<b>17 261 000 000 Kč</b>
NEDAŇOVÉ PŘÍJMY	16 451 900 000 Kč	16 086 200 000 Kč
KAPITÁLOVÉ PŘÍJMY	0 Kč	500 000 Kč
PŘIJATÉ TRANSFERY	150 000 000 Kč	133 500 000 Kč
PŘIJATÉ DOTACE	97 219 600 000 Kč	70 031 700 000 Kč
Z TOHO ZE STÁTNÍHO ROZPOČTU	96 366 900 000 Kč	69 184 600 000 Kč
<b>PŘÍJMY CELKEM</b>	<b>131 322 900 000 Kč</b>	<b>103 512 900 000 Kč</b>
<b>BĚŽNÉ VÝDAJE</b>	<b>65 834 700 000 Kč</b>	<b>53 664 500 000 Kč</b>
<b>KAPITÁLOVÉ VÝDAJE</b>	<b>81 971 700 000 Kč</b>	<b>57 602 400 000 Kč</b>
<b>SALDO</b>	<b>-16 483 400 000 Kč</b>	<b>-7 754 000 000 Kč</b>

Zdroj: Státní závěrečný účet za rok 2011, Ministerstvo financí ČR

# SHRnutí VÝDAJŮ STÁTNÍHO ROZPOČTU

STÁTNÍ DLUH V ROCE 2015 PŘESÁHNE ČÁSTKU

**200 TISÍC 10 MILIONŮ KČ**  
**TO JE 50% HDP**



VLÁDA KAŽDÝ ROK **UTRATÍ ZA ÚROK** ZE STÁTNÍHO DLUHU TOLIK, **KOLIK DOSTÁVAJÍ VŠECHNY OBCE A MĚSTA** (BEZ STATUTÁRNÍCH). VLÁDA V LETECH 2014 A 2018 BUDE VLÁDOU POSLEDNÍ PŘED KRACHEM!

# PRO DOBROU NÁLADU JAN WERICH

## Jan Werich:

“Jen kdyby lidi nedělali pořád stejné a staré chyby, a zvykli si, že jeden druhého vždy šidí, bylo by na světě o tolik míň hádání, jenže ti lidi by nebyli lidi, kdyby neměli chyby, a ti, kteří by tu bez chyb zbyli, na co by tu vlastně byli a k čemu by tu vlastně žili bez chybování?”

NUTS 4 (Territorial units NUTS 4)



# PŘEHLED HOSPODAŘENÍ A FINANCOVÁNÍ OBCÍ A MĚST ČR

# SDÍLENÉ DAŇOVÉ PŘÍJMY 2011 - 2013

rozpočtová skladba	částky jsou uvedeny v miliardách Kč	2011 skutečnost		2012 skutečnost		2013 predikce*	
		inkaso celkem	podíl obce	inkaso celkem	podíl obce	inkaso celkem	podíl obce
111	<b>DPFO - CELKEM</b>	136,69	31,78	136,29	31,60	137,50	37,70
1111	<b>DPFO - závislá celkem</b>	115,90	<b>26,66</b>	119,79	<b>27,60</b>	120,20	<b>32,10</b>
	DPFO - závislá sdílená část	114,20	24,96	117,99	25,80	118,20	30,10
	DPFO - závislá 1,5% motiv.***	1,70	1,70	1,80	1,80	2,00	2,00
1112	<b>DPFO - z přiznání celkem</b>	10,60	<b>2,74</b>	3,26	<b>1,30</b>	5,10	<b>2,40</b>
	DPFO - z přiznání sdílená část	7,40	1,40	0,80	0,40	1,90	0,80
	DPFO - z přiznání 30%***	3,20	1,34	2,46	0,90	3,20	0,90
1113	<b>DPFO - zvl. sazba, z kapitálových výnosů</b>	10,19	<b>2,38</b>	13,24	<b>2,70</b>	12,20	<b>3,20</b>
112	<b>DPPO - CELKEM</b>	123,91	<b>30,81</b>	128,00	<b>31,40</b>	125,20	<b>34,90</b>
1121	DPPO	117,71	25,05	121,80	25,70	119,00	29,20
1122	DPPO placená obcemi a kraji***	6,20	5,76	6,20	5,70	6,20	5,70
1211	<b>DPH</b>	275,39	<b>58,75</b>	278,2	<b>57,07</b>	276,10	<b>62,40</b>
1511	Daň z nemovitosti***	8,61	8,61	9,00	9,00	9,00	9,00
134-136	Místní správní poplatky***	5,90	5,90	6,00	6,00	6,05	6,05
133	Poplatky za zněčišťování životního prostředí***	7,51	6,05	7,50	6,00	7,50	5,95
	<b>CELKEM SDÍLENÉ DAŇOVÉ PŘÍJMY</b>	543,50	<b>141,90</b>	549,99	<b>141,20</b>	546,30	<b>156,00</b>

Částky jsou v mld. Kč

Zdroj 2012, MF ČR a [www.regionservis.net](http://www.regionservis.net)

## Celostátní inkaso vybraných daňových příjmů kumulativně po měsících v letech 2007-2013 (v mld. Kč)

$\Sigma$ VYBRANÉ DP*	2008	2009	2010	2011	2012	2013
LEDEN	55,63	54,26	55,40	58,31	61,12	65,10**
ÚNOR	66,37	65,16	67,91	64,18	68,22	83,72**
BŘEZEN	135,69	121,83	128,57	121,31	125,25	141,16**
DUBEN	169,47	154,48	162,70	158,25	167,33**	172,90**
KVĚTEN	191,94	174,63	181,34	184,84	182,11**	204,29**
ČERVEN	280,38	248,25	266,17	263,64	257,77**	
ČERVENEC	345,04	296,06	312,31	314,79	318,25**	
SRPEN	364,06	312,97	332,89	332,11	338,25**	
ZÁŘÍ	433,57	366,86	389,42	388,11	397,81**	
ŘÍJEN	487,96	417,68	442,84	442,40	454,22**	
LISTOPAD	511,93	440,42	461,32	464,34	479,48**	
PROSINEC	581,01	499,95	523,42	526,87	543,81**	

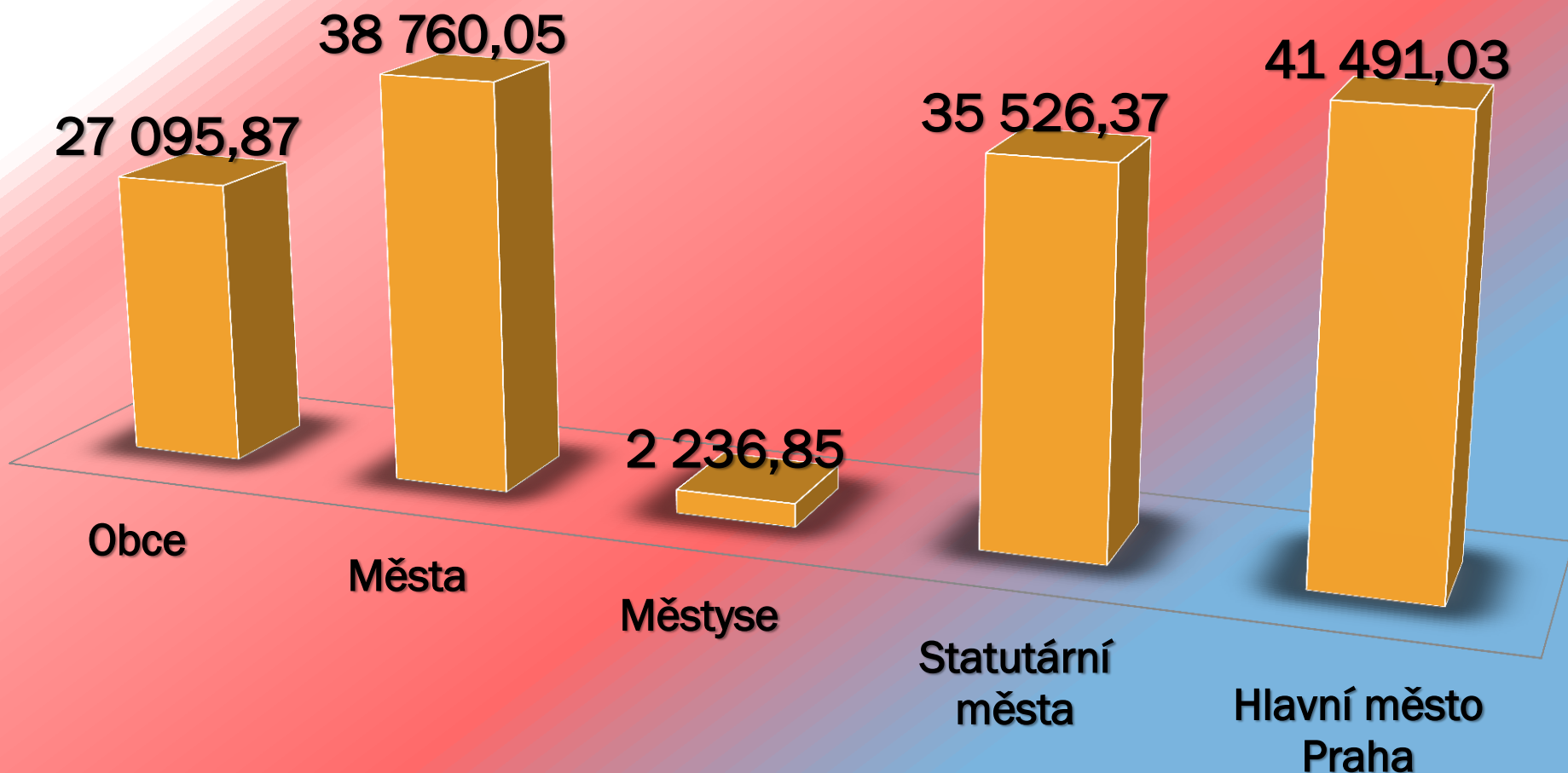
\*) jde o součet nezaokrouhlených dat (tj. přesnější výsledek, tj. oproti součtu zaokr. hodnot z předchozích tab. vznikají desetinné rozdíly) \*\*) INKASO VČETNĚ ODVODŮ NA LOTERIE





# DAŇOVÉ PŘÍJMY SAMOSPRÁV

■ Příjmy v milionech Kč, bilance za rok 2012





# Přehled hospodaření obcí a měst

TITUL VÝDAJE	2010	2011	2012
<b>DAŇOVÉ PŘÍJMY</b> (v.č. Prahy 44 mld.)	<b>142 885 547 920 Kč</b>	<b>141 901 390 390 Kč</b>	<b>145 534 554 590 Kč</b>
NEDAŇOVÉ PŘÍJMY	27 181 948 210 Kč	28 648 689 060 Kč	28 790 365 960 Kč
<b>KAPITÁLOVÉ PŘÍJMY</b>	<b>12 769 005 170 Kč</b>	<b>8 508 240 210 Kč</b>	<b>8 742 712 450 Kč</b>
PŘIJATÉ DOTACE	100 783 645 890 Kč	89 548 839 450 Kč	58 003 637 910 Kč
<b>BĚŽNÉ VÝDAJE</b>	<b>-199 301 388 960 Kč</b>	<b>-194 009 164 030 Kč</b>	<b>-167 661 404 060 Kč</b>
KAPITÁLOVÉ VÝDAJE	-87 715 590 310 Kč	-75 785 825 420 Kč	67 413 752 450 Kč
<b>SALDO CELKEM</b>	<b>-3 396 632 120 Kč</b>	<b>-1 187 830 460 Kč</b>	<b>5 996 114 520 Kč</b>
<b>ZŮSTATKY NA ÚČTECH</b>	<b>57 253 616 420 Kč</b>	<b>55 891 062 230 Kč</b>	<b>70 159 149 910 Kč</b>

## VÝVOJ DAŇOVÉHO VÝNOSU OSTATNÍCH DANÍ PODÍL STÁTNÍHO ROZPOČTU

TITUL DANĚ	2009 v Kč	2010 v Kč	2011 v Kč
DAŇ DAROVACÍ, DĚDICKÁ A Z PŘEVODU NEMOVITOSTÍ	8 059 mil.	7 678 mil.	<b>11 719 mil.</b>
VÝNOS Z ODVODŮ LOTERIÍ K 31.12.2012	1 286,7 mil. Kč		

## MÁME MOŽNOST SI ZVOLIT KAM BUDEME MÍŘIT

ANALÝZA BĚŽNÝCH VÝDAJŮ ZA ÚČELEM UŠETŘIT PENÍZE A ČAS = EFEKTIVITA



OPTIMALIZACE CELÉHO DAŇOVÉHO SYSTÉMU

ZVÝŠOVÁNÍ DANÍ = VYDÍRÁNÍ PRACUJÍCÍCH  
A PODNIKATELŮ = ZTRÁTA MOTIVACE PLATIT

# SHRnutí PŘÍJMŮ ROZPOČTŮ ÚZEMNÍCH SAMOSPRÁV



Samosprávy jsou dlouhodobě závislé na příjmech ze státního rozpočtu, který hospodaří nezodpovědně!  
**Daňové příjmy tvoří 60,3 % příjmů samospráv (predikce 2012)**



Obce si mohou **výrazně přilepšit na běžných příjmech**, když prosadí změnu RUD a **přesunou daň darovacích, dědickou a hlavně daň z převodu nemovitostí přímo do rozpočtů samosprávy jako místní daň.**



**NELZE DÁLE DLOUHODOBĚ SPOLÉHAT JEN NA DAŇOVÉ PŘÍJMY (VLÁDA ZRUJNUJE VEŘEJNÉ ROZPOČTY), JE TŘEBA SI HLEDAT JINÉ FINANČNÍ ZDROJE!**

# **PRO DOBROU NÁLADU JAN WERICH**

**Jan Werich:**

**“Mějte dobrou náladu. Dobrá nálada sice vaše problémy nevyřeší, ale naštvete tolik lidí kolem, že stojí za to si ji užít“.**



# ...A JAK TO ŘEŠÍ ČESKÝ NÁROD ?

...např. v obci BAČALKY, 1. MÁJ  
2012 s lidmi a alegorickými vozy



# ZÁKLADNÍ, VYBRANÁ STATISTIKA ČESKÉHO HOSPODÁŘSTVÍ

**45% Populace je ve věku 20 až 50 let**, celkem 4.750.400 osob (od roku 1945 se podíl nezměnil)

**20% Populace je ve věku pod 20 let**, celkem 2.100.800 osob (rekord byl v roce 1959, i více jak 1 mil. osob více než dnes)

V ČR je **426.000 cizinců** s pobytem nad 90 dní (trvalým pak 189.000) to je 6x více než v roce 1993 a 2x více než v roce 2004

(nejvíce Ukrajinci, Slováci, Vietnamci, Poláci). Rusové obsadili Prahu a Karlovy Vary

Za posledních 5 let se zdvojnásobil počet domácností s počítačem a internetem

---

Spotřeba alkoholu a cigaret výrazně klesá (mírně stoupá spotřeba vína)

Počet nezaměstnaných je dlouhodobě 2x více než bylo do roku 2004 resp. 2005 (vstup ČR do EU)

---

Počet obviněných a odsouzených je o polovinu méně než bylo do roku 2000

# UŽ NIKDY NEZAPOMÍNEJME, ŽE...

**Jan Werich:**

“...nejvíc se vyplácí, když člověk člověku pomáhá. Nejsladší na světě je poctivý spánek a **největším nepřítelem člověka je hloupost.**“

**Tomáš Garrigue Masaryk:**

“Bez osobní odvahy a odpovědnosti nelze dělat politiku opravdovou demokratickou a lidovou“.



**MNOHO ZDARU!**  
**Děkuji za pozornost**

**Lukáš Tesař**

**tel: 602 387 872**

**Email:**

**[lukas.tesar@regionservis.cz](mailto:lukas.tesar@regionservis.cz)**