



Ministerstvo financí  
České republiky

# **Financování a hospodaření obcí, krajů, zadluženost, inkaso sdílených daní, rozpočet a RUD 2017**

*Ministerstvo financí  
listopad 2016 - Otrokovice*

---



# Obsah prezentace

## Hospodaření obcí a krajů v roce 2016 a 2017

(vývoj daňových příjmů a jejich plnění)

## Vývoj zadluženosti

## Návrh státního rozpočtu 2017

(dotace a daňová predikce )

## Rozpočtové určení daní v roce 2017





# **Hospodaření obcí a krajů v roce 2016 a 2017**

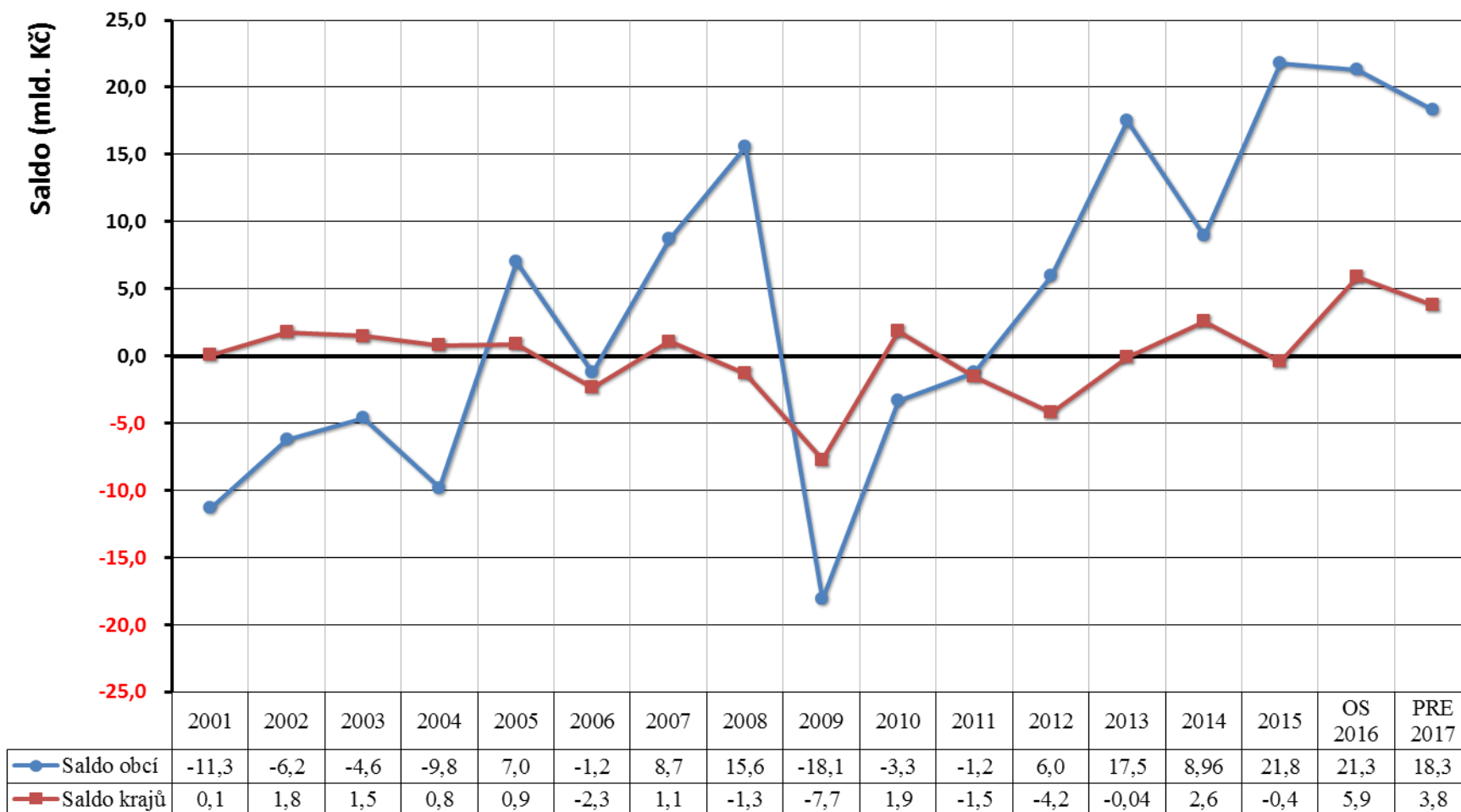
**(vývoj daňových příjmů a jejich plnění)**





# Hospodařené obcí a krajů

## Vývoj salda hospodaření obcí a krajů v letech 2001 až 2017 (v mld. Kč)



Roky

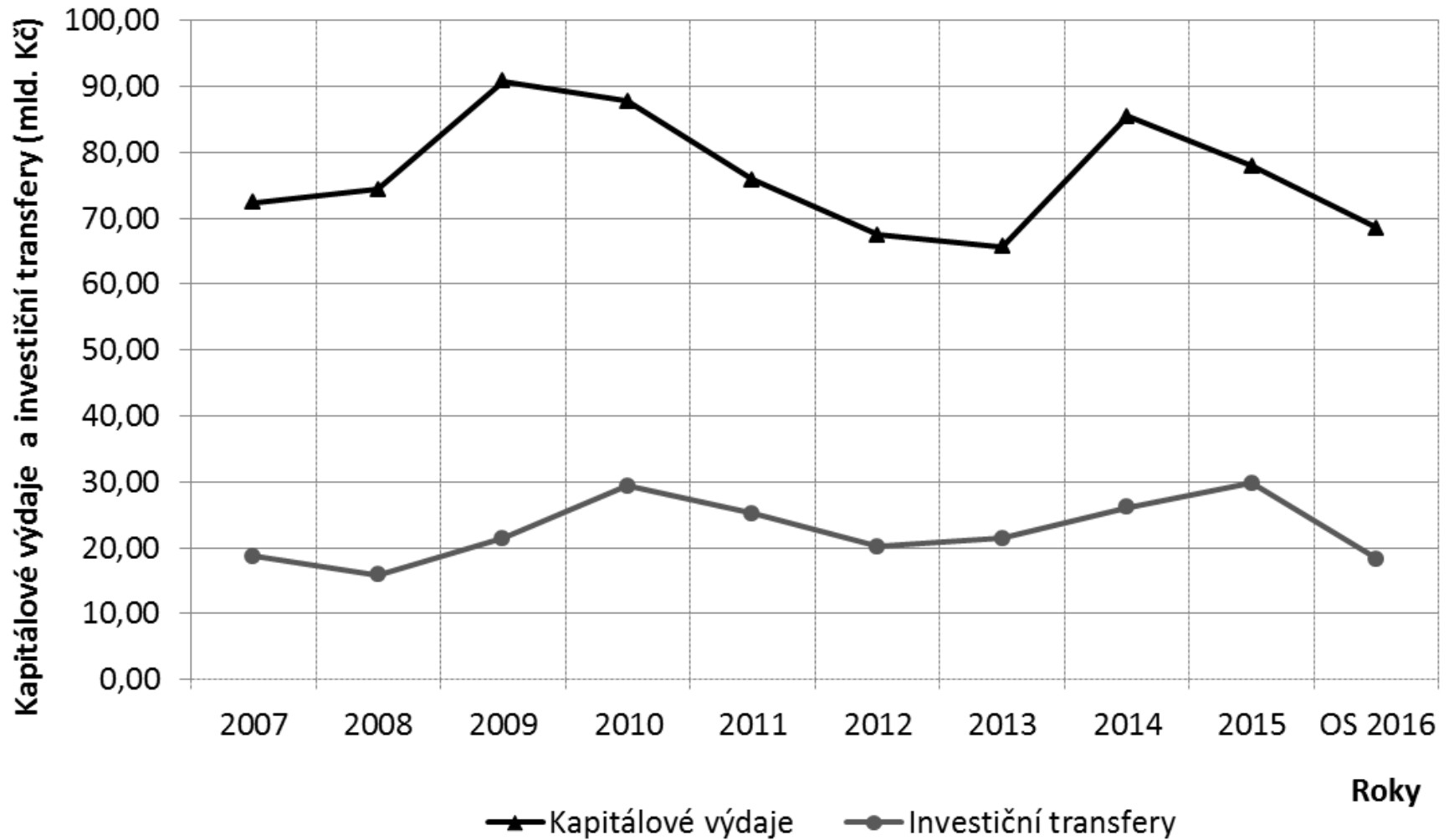


# Příjmy a výdaje obcí a krajů v roce 2015-2017

v mld. Kč	2015		OS 2016		PRE 2017		Index 16/15		Index 17/16	
	Obce	Kraje	Obce	Kraje	Obce	Kraje	Obce	Kraje	Obce	Kraje
Daňové příjmy	175,4	50,9	189,9	58,9	198,1	62,2	108,3%	115,7%	104,3%	105,6%
Nedaňové příjmy	30,6	5,0	30,7	5,2	30,7	5,2	100,3%	104,0%	100,0%	100,0%
Kapitálové příjmy	5,3	0,3	6,4	0,4	6,4	0,4	120,8%	133,3%	100,0%	100,0%
Přijaté transfery	68,1	104,6	55,5	107,7	42,9	103,7	81,5%	103,0%		
ze SR	46,0	92,4	38,3	102,1	29,1	103,2	83,2%	110,5%		
<b>Příjmy celkem</b>	<b>279,4</b>	<b>160,8</b>	<b>282,5</b>	<b>172,2</b>	<b>278,1</b>	<b>171,5</b>	<b>101,1%</b>	<b>107,1%</b>	<b>98,4%</b>	<b>99,6%</b>
Běžné výdaje	179,7	133,9	192,7	146,1	196,9	148,8	107,2%	109,1%	102,2%	101,8%
Kapitálové výdaje	77,9	27,3	68,5	20,2	62,9	18,9	87,9%	74,0%		
<b>Výdaje celkem</b>	<b>257,6</b>	<b>161,2</b>	<b>261,2</b>	<b>166,3</b>	<b>259,8</b>	<b>167,7</b>	<b>101,4%</b>	<b>103,2%</b>	<b>99,4%</b>	<b>100,8%</b>
<b>Saldo</b>	<b>21,8</b>	<b>-0,4</b>	<b>21,3</b>	<b>5,9</b>	<b>18,3</b>	<b>3,8</b>				



# Kapitálové výdaje a investiční transfery u obcí





# Vlivy na vývoj daňového inkasa v roce 2016

## DPH

- výraznější pokles vyplácených nadměrných odpočtů – pravděpodobný důsledek zavedení kontrolního hlášení a rozšiřování mechanismu přenesení daňové povinnosti (cílí na neoprávněné nároky a nadměrné odpočty DPH)
- meziročně vyšší růst spotřeby domácností a vlády.

## DPFO

- navýšení mezd zaměstnanců v podnikatelské sféře
- navyšováním platů ve veřejné správě
- snižování míry nezaměstnanosti
- změna podílu RUD obcí a krajů (od 1. 1. 2016 – navýšení)

## DPPO

- pozitivní vývoj ekonomiky
- efektivnější výběr daně (kontrolní akce Finanční správy)



# Daňové příjmy obcí: 09/2015 vs. 09/2016 (skutečnost)

Ukazatel	Období		Meziroční srovnání	
	09/2015	09/2016	tis. Kč	%
<b>Daňové příjmy</b>	<b>130 707 608</b>	<b>141 366 854</b>	<b>10 659 246</b>	<b>108,16%</b>
z toho:				
<b>Daně z příjmů fyzických osob</b>	<b>27 741 427</b>	<b>32 078 747</b>	<b>4 337 319</b>	<b>115,63%</b>
z toho:				
<i>ze závislé činnosti a funkčních požitků</i>	22 956 825	26 862 928	3 906 103	117,01%
<i>z příznání</i>	1 935 267	2 301 306	366 039	118,91%
<i>z kapitálových výnosů</i>	2 848 664	2 914 312	65 648	102,30%
<b>Daně z příjmů právnických osob</b>	<b>33 422 257</b>	<b>36 463 839</b>	<b>3 041 582</b>	<b>109,10%</b>
z toho:				
<i>daň z příjmů právnických osob</i>	27 095 483	30 430 054	3 334 571	112,31%
<i>daň z příjmů právnických osob za obce</i>	6 326 774	6 033 726	-293 048	95,37%
<i>daň z příjmů právnických osob za kraje</i>				
<b>Daň z přidané hodnoty</b>	<b>49 470 727</b>	<b>51 906 300</b>	<b>2 435 573</b>	<b>104,92%</b>
<b>Daně a poplatky z vybraných činností a služeb</b>	<b>12 705 383</b>	<b>13 406 816</b>	<b>701 434</b>	<b>105,52%</b>
z toho:				
<i>poplatky a odvody v oblasti život. prostředí</i>	1 941 703	2 094 444	152 741	107,87%
<i>místní poplatky z vybraných čin. a služeb</i>	4 444 091	4 499 121	55 030	101,24%
<i>ostatní odvody z vybraných čin. a služeb</i>	4 234 079	4 657 026	422 947	109,99%
<i>správní poplatky</i>	2 085 510	2 156 226	70 716	103,39%
<b>Daň z nemovitých věcí</b>	<b>7 367 510</b>	<b>7 510 955</b>	<b>143 445</b>	<b>101,95%</b>
<b>Ostatní daňové příjmy</b>	<b>204</b>	<b>189</b>	<b>-15</b>	<b>92,58%</b>
<b>Stav na bankovních účtech</b>	<b>101 738 963</b>	<b>126 315 284</b>	<b>24 576 322</b>	<b>124,16%</b>





# Daňové příjmy krajů: 09/2015 vs. 09/2016 (skutečnost)

Ukazatel	Období		Meziroční srovnání	
	09/2015	09/2016	tis. Kč	%
<b>Daňové příjmy</b>	<b>37 574 170</b>	<b>42 943 903</b>	<b>5 369 734</b>	<b>114,29%</b>
z toho:				
<b>Daně z příjmů fyzických osob</b>	<b>9 331 547</b>	<b>10 585 993</b>	<b>1 254 446</b>	<b>113,44%</b>
z toho:				
<i>ze závislé činnosti a funkčních požitků</i>	8 189 965	9 327 743	1 137 778	113,89%
<i>z příznání</i>	97 190	196 296	99 106	201,97%
<i>z kapitálových výnosů</i>	1 044 391	1 061 953	17 562	101,68%
<b>Daně z příjmů právnických osob</b>	<b>10 197 076</b>	<b>11 307 832</b>	<b>1 110 756</b>	<b>110,89%</b>
z toho:				
<i>daň z příjmů právnických osob</i>	9 849 961	11 045 639	1 195 678	112,14%
<i>daň z příjmů právnických osob za obce</i>				
<i>daň z příjmů právnických osob za kraje</i>	347 114	262 193	-84 922	75,53%
<b>Daň z přidané hodnoty</b>	<b>18 028 411</b>	<b>21 028 028</b>	<b>2 999 616</b>	<b>116,64%</b>
<b>Daně a poplatky z vybraných činností a služeb</b>	<b>17 136</b>	<b>22 052</b>	<b>4 915</b>	<b>128,68%</b>
z toho:				
<i>poplatky a odvody v oblasti život. prostředí</i>	0	0	0	
<i>místní poplatky z vybraných čin. a služeb</i>	0	0	0	
<i>ostatní odvody z vybraných čin. a služeb</i>	343	282	-61	82,29%
<i>správní poplatky</i>	16 794	21 770	4 976	129,63%
<b>Daň z nemovitých věcí</b>				
<b>Ostatní daňové příjmy</b>				
<b>Stav na bankovních účtech</b>	<b>19 471 310</b>	<b>26 893 999</b>	<b>7 422 689</b>	<b>138,12%</b>



# Vývoj celostátního inkasa DPH, DPFO, DPPO

DPH, DPFO, DPPO						Říjen 2016
mld. Kč	2012	2013	2014	2015	2016	Graf
1. Q	125,25	141,16	154,51	144,03	155,18	
2. Q	257,77	275,79	296,23	293,64	321,94	
3. Q	397,81	418,17	444,18	457,42	500,30	
4. Q	542,52	570,82	602,08	633,70		
Říjen	454,27	464,93	498,11	<b>513,68</b>	<b>557,48</b>	

Meziroční rozdíl:

**43,8 mld. Kč**

Meziroční index:

**108,5%**



# Vývoj celostátního inkasa DPH (v mld. Kč)

DPH						Říjen 2016
mld. Kč	2012	2013	2014	2015	2016	Graf
1. Q	58,44	73,34	84,43	72,35	75,38	
2. Q	128,28	146,09	156,15	148,61	157,53	
3. Q	199,40	221,62	232,82	233,08	246,75	
4. Q	278,23	308,46	322,88	331,84		
Říjen	243,4	256,19	273,69	<b>275,11</b>	<b>288,16</b>	

Meziroční rozdíl:

**13,1 mld. Kč**

Meziroční index:

**104,7%**



# Vývoj celostátního inkasa DPFO závislá (v mld. Kč)

DPFO ZČ						Říjen 2016
mld. Kč	2012	2013	2014	2015	2016	Graf
1. Q	30,00	31,35	31,59	32,15	34,80	
2. Q	55,98	59,05	61,85	62,50	69,19	
3. Q	86,45	91,31	95,11	97,57	107,50	
4. Q	119,79	126,13	130,87	136,12		
Říjen	96,21	101,72	106,01	109,08	120,13	

Meziroční rozdíl:

11,1 mld. Kč

Meziroční index:

110,1%



# Vývoj celostátního inkasa DPFO z příznání (v mld. Kč)

DPFO z příznání						Říjen 2016
mld. Kč	2012	2013	2014	2015	2016	Graf
1. Q	4,57	4,39	5,61	4,49	6,24	
2. Q	-1,20	-2,11	-0,78	-2,77	0,93	
3. Q	0,60	0,08	1,09	-0,55	3,45	
4. Q	3,26	2,68	1,13	2,50		
Říjen	0,82	0,36	1,15	-0,28	3,76	

Meziroční rozdíl:

4,0 mld. Kč



# Vývoj celostátního inkasa DPPO (v mld. Kč)

DPPO						Říjen 2016
mld. Kč	2012	2013	2014	2015	2016	Graf
1. Q	28,42	28,28	29,01	31,11	35,03	
2. Q	68,03	66,23	71,79	77,81	86,70	
3. Q	101,20	95,25	103,68	115,23	130,12	
4. Q	128,00	120,72	132,40	147,51		
Říjen	102,52	95,69	104,72	<b>116,4</b>	<b>131,79</b>	

*Meziroční rozdíl:*

**15,4 mld. Kč**

*Meziroční index:*

**113,2%**



# Vybrané DP obcí: skutečnost 2015 a predikce 2016

<i>mld. Kč</i>	Skutečnost 2015	OS 2016	Rozdíl 2016-2015	Index 2016/2015
<b>Daňový příjem</b>				
<b>Daň z přidané hodnoty</b>	<b>68,8</b>	<b>73,4</b>	<b>4,6</b>	<b>106,69%</b>
<b>Daň z příjmů právnických osob celkem</b>	<b>41,2</b>	<b>45,2</b>	<b>4,0</b>	<b>109,71%</b>
<i>Daň z příjmů právnických osob</i>	34,8	38,8	4,0	111,49%
<i>Daň z příjmů právnických osob placená obcemi</i>	6,4	6,4	0,0	100,00%
<b>Daň z příjmů fyzických osob celkem</b>	<b>38,9</b>	<b>44,4</b>	<b>5,5</b>	<b>114,14%</b>
<i>Daň z příjmů fyzických osob - zvláštní sazba</i>	3,7	3,8	0,1	102,70%
<i>Daň z přiznání celkem</i>	3,2	2,9	-0,3	90,63%
<i>Daň ze závislé činnosti celkem</i>	32	37,7	5,7	117,81%
<b>Daň z nemovitých věcí</b>	<b>10,3</b>	<b>10,4</b>	<b>0,1</b>	<b>100,97%</b>
<b>DAŇOVÉ PŘÍJMY CELKEM</b>	<b>159,2</b>	<b>173,4</b>	<b>14,2</b>	<b>108,92%</b>

Poznámka: v údajích jsou zahrnuty i daňové příjmy hlavního města Prahy podle § 3 odst. 2 zákona č. 243/2000 Sb., které hlavní město získává jako kraj.



# Plnění vybraných DP v roce 2016

## Rozpočtová predikce pro rok 2016 vs. očekávaná skutečnost 2016

mld. Kč	Rozpočtová predikce		OS 2016		Rozdíl	
	kraje	obce <sup>1)</sup>	kraje	obce <sup>1)</sup>	kraje	obce
<b>Daňový příjem</b>						
<b>Daň z přidané hodnoty</b>	<b>31,5</b>	<b>73,4</b>	<b>31,0</b>	<b>72,4</b>	<b>-0,5</b>	<b>-1,0</b>
<b>Daň z příjmů právnických osob celkem</b>	<b>13,6</b>	<b>41,4</b>	<b>14,8</b>	<b>44,7</b>	<b>1,2</b>	<b>3,3</b>
<i>Daň z příjmů právnických osob</i>	13,4	35,4	14,5	38,3	1,1	2,9
<i>Daň z příjmů právnických osob placená obcemi</i>	0,2	6,1	0,3	6,5	0,1	0,4
<b>Daň z příjmů fyzických osob celkem</b>	<b>14,6</b>	<b>41,9</b>	<b>15,1</b>	<b>43,9</b>	<b>0,5</b>	<b>2,0</b>
<i>Daň z příjmů fyzických osob - zvláštní sazba</i>	1,4	3,8	1,4	3,7	0,0	-0,1
<i>Daň z příznání celkem</i>	0,2	1,6	0,4	2,9	0,2	1,3
• <i>daň z příznání - sdílená část výnosů</i>	0,2	0,5	0,4	0,9	0,2	0,4
• <i>daň z příznání - 30 % dle místa vzniku</i>		1,1	0,0	2,0	0,0	0,9
<i>Daň ze závislé činnosti celkem</i>	<b>13,0</b>	<b>36,5</b>	<b>13,3</b>	<b>37,3</b>	<b>0,3</b>	<b>0,8</b>
• <i>daň ze závislé činnosti - sdílená část</i>	13,0	34,3	13,3	35,1	0,3	0,8
• <i>daň ze závislé činnosti - 1,5 % motivace</i>		2,2		2,2		0,0
<b>Daň z nemovitých věcí</b>		<b>10,3</b>		<b>10,4</b>		<b>0,1</b>
<b>DAŇOVÉ PŘÍJMY CELKEM</b>	<b>59,7</b>	<b>167,1</b>	<b>60,9</b>	<b>171,5</b>	<b>1,2</b>	<b>4,4</b>

1) Podíl obcí na daňových příjmech podle § 4 odst.1 zákona č. 243/2000 Sb., o rozpočtovém určení daní, v případě hl. m. Prahy sloupec obsahuje pouze daňové příjmy, které hl. m. Praha získává jako obec.



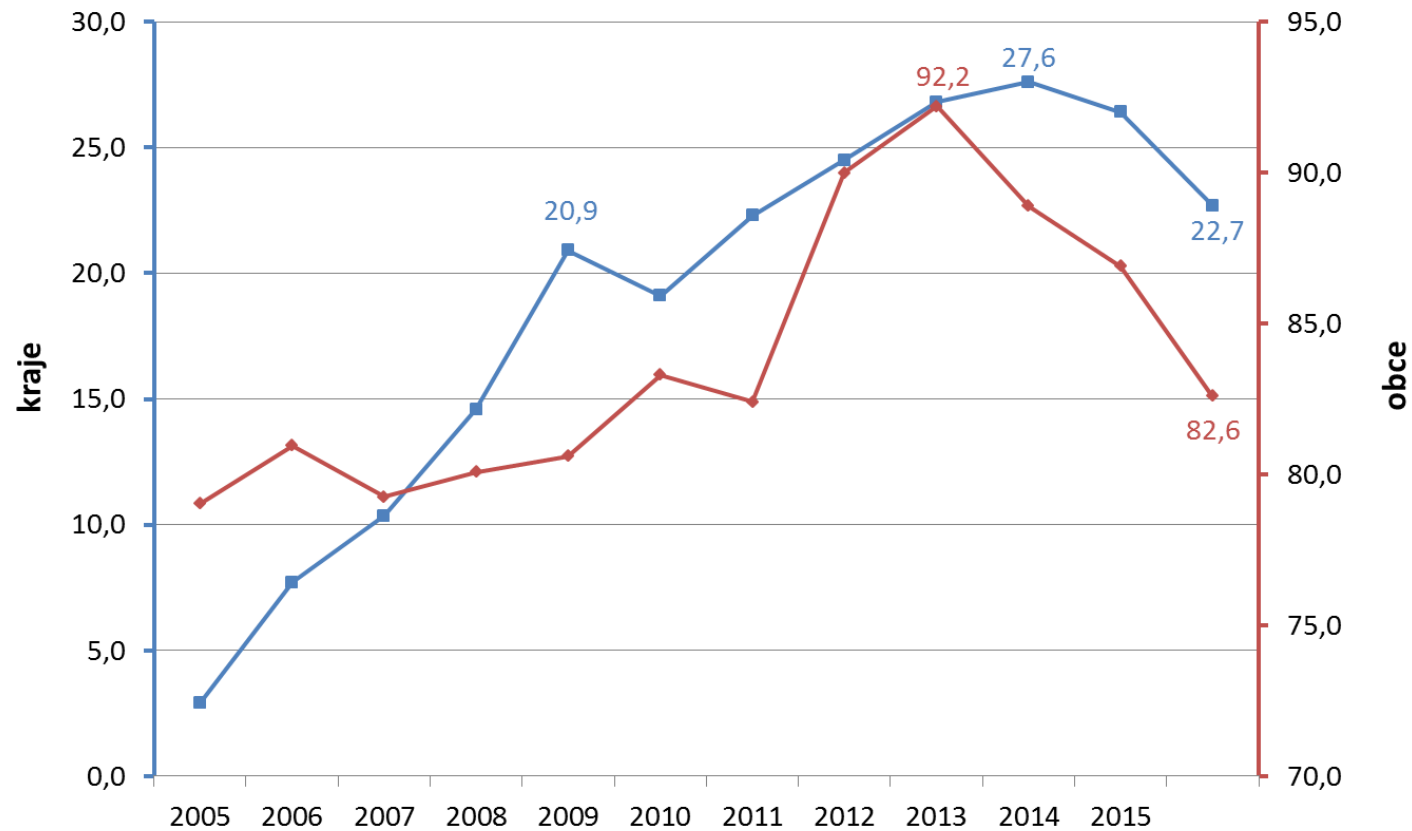


# Zadluženost





# Zadluženost obcí a krajů v letech 2005-2016



<i>v mld. Kč</i>	2015	OS 2016	index
kraje	26,4	22,7	86,0%
obce	86,9	82,6	95,1%



# Zadluženost obcí a krajů v letech 2005-2016

v mld. Kč

	2006	2007	2008	2009	2010	2011	2012	2013	2014	2015	OS2016
<b>Kraje</b>	<b>7,7</b>	<b>10,4</b>	<b>14,6</b>	<b>20,9</b>	<b>19,1</b>	<b>22,3</b>	<b>24,5</b>	<b>26,8</b>	<b>27,6</b>	<b>26,4</b>	<b>22,7</b>
<i>Index</i>	<i>265,5%</i>	<i>134,5%</i>	<i>140,8%</i>	<i>143,2%</i>	<i>91,4%</i>	<i>116,8%</i>	<i>109,9%</i>	<i>109,4%</i>	<i>103,0%</i>	<i>95,7%</i>	<i>86,0%</i>
<b>Obce</b>	<b>81,0</b>	<b>79,3</b>	<b>80,1</b>	<b>80,6</b>	<b>83,3</b>	<b>82,4</b>	<b>90,0</b>	<b>92,2</b>	<b>88,9</b>	<b>86,9</b>	<b>82,6</b>
<i>Index</i>	<i>102,4%</i>	<i>97,9%</i>	<i>101,0%</i>	<i>100,7%</i>	<i>103,3%</i>	<i>98,9%</i>	<i>109,2%</i>	<i>102,4%</i>	<i>96,4%</i>	<i>97,8%</i>	<i>95,1%</i>
<b>DSO</b>	<b>2,2</b>	<b>2,5</b>	<b>2,5</b>	<b>2,6</b>	<b>2,7</b>	<b>2,5</b>	<b>2,6</b>	<b>2,6</b>	<b>2,6</b>	<b>2,9</b>	<b>2,4</b>
<i>Index</i>	<i>137,5%</i>	<i>113,6%</i>	<i>100,0%</i>	<i>104,0%</i>	<i>103,8%</i>	<i>92,6%</i>	<i>104,0%</i>	<i>100,0%</i>	<i>100,0%</i>	<i>111,5%</i>	<i>82,8%</i>
<b>CELKEM</b>	<b>90,9</b>	<b>92,2</b>	<b>97,2</b>	<b>104,1</b>	<b>105,1</b>	<b>107,2</b>	<b>117,1</b>	<b>121,6</b>	<b>119,1</b>	<b>116,3</b>	<b>107,8</b>
<i>Index</i>	<i>108,9%</i>	<i>101,4%</i>	<i>107,1%</i>	<i>101,0%</i>	<i>101,0%</i>	<i>102,0%</i>	<i>103,8%</i>	<i>103,8%</i>	<i>97,9%</i>	<i>97,6%</i>	<i>92,7%</i>

## Rok 2015:

- obce bez Prahy, Brna, Ostravy a Plzně: 43,1 mld. Kč
- Praha, Brno, Ostrava a Plzeň se na zadluženosti podílejí z 50,4 % (43,8 mld. Kč)
- Praha se na zadluženosti podílí z 37,5 % (32,6 mld. Kč)
- Zadluženost regionálních rad je nulová.



# **Návrh státního rozpočtu 2017**

## **(dotace a daňová predikce )**



# Základní ukazatele státního rozpočtu v letech 2013 - 2017

*v mld. Kč*

ukazatel	skutečnost 2013	skutečnost 2014	skutečnost 2015	schválený rozpočet 2016	návrh 2017	index 2017/2016	rozdíl 2017- 2016
	1	2	3	4	5	6=5/4	7=5-4
<b>příjmy státního rozpočtu</b>	1 091,9	1 133,8	1 234,5	1 180,9	<b>1 244,7</b>	105,4	63,8
<b>výdaje státního rozpočtu</b>	1 173,2	1 211,6	1 297,3	1 250,9	<b>1 304,7</b>	104,3	53,8
<b>saldo státního rozpočtu</b>	-81,3	-77,8	-62,8	-70,0	<b>-60,0</b>	85,7	10,0



# Predikce základních makroekonomických indikátorů

		2012	2013	2014	2015	2016	2017
						<i>Predikce</i>	<i>Predikce</i>
Hrubý domácí produkt	<i>mld. Kč, b.c.</i>	4 060	4 098	4 314	4 555	4 681	4 846
Hrubý domácí produkt	<i>růst v %, s.c.</i>	-0,8	-0,5	2,7	4,5	2,2	2,4
Spotřeba domácností	<i>růst v %, s.c.</i>	-1,2	0,5	1,8	3,0	3,1	2,7
Spotřeba vlády	<i>růst v %, s.c.</i>	-2,0	2,5	1,1	2,0	2,2	1,6
Tvorba hrubého fixního kapitálu	<i>růst v %, s.c.</i>	-3,1	-2,5	3,9	9,0	-0,6	2,8
Příspěvek zahr. obchodu k růstu HDP	<i>proc. body, s.c.</i>	1,3	0,1	-0,5	0,1	0,7	0,2
Příspěvek změny zásob k růstu HDP	<i>proc. body, s.c.</i>	-0,2	-0,7	1,1	0,3	-0,2	0,0
Deflátor HDP	<i>růst v %</i>	1,5	1,4	2,5	1,0	0,6	1,1
Průměrná míra inflace	<i>%</i>	3,3	1,4	0,4	0,3	0,5	1,2
Zaměstnanost (VŠPS)	<i>růst v %</i>	0,4	1,0	0,8	1,4	1,6	0,1
Míra nezaměstnanosti (VŠPS)	<i>průměr v %</i>	7,0	7,0	6,1	5,1	4,1	4,0
Objem mezd a platů (domácí koncept)	<i>růst v %, b.c.</i>	2,6	0,5	3,6	4,4	5,3	4,9
Poměr salda BÚ k HDP	<i>%</i>	-1,6	-0,5	0,2	0,9	1,5	1,2
<u>Předpoklady:</u>							
Směnný kurz CZK/EUR		25,1	26,0	27,5	27,3	27,0	26,9
Dlouhodobé úrokové sazby (10 let)	<i>% p.a.</i>	2,8	2,1	1,6	0,6	0,6	0,8
Ropa Brent	<i>USD/barel</i>	112	109	99	52	44	50
HDP eurozóny (EA12)	<i>růst v %, s.c.</i>	-0,9	-0,3	0,9	1,6	1,5	1,2



# Východiska daňové predikce na rok 2017

- aktuální makroekonomická predikce Ministerstva financí a současná ekonomická situace v České republice
- vliv legislativních změn, které mají nabýt účinnosti v roce 2017, např. vliv novely zákona č. 243/2000 Sb., o rozpočtovém určení daní, kdy se navyšuje podíl obcí na DPH na 21,4% a zároveň se ruší 30% podíl obcí na DPFO z přiznání
- zvýšení platů zaměstnanců ve státním sektoru, další daňové zvýhodnění na druhé a další dítě, atd.
- další vliv opatření, která byla zavedena již v roce 2016 (kontrolní hlášení, zavedení elektronické evidence tržeb)



# Predikce vybraných DP obcí a krajů rok 2016 a 2017

(stav dle návrhu SR)

mld. Kč	OS 2016		Predikce 2017		Rozdíl 2016/2015	
	kraje	obce <sup>1)</sup>	kraje	obce <sup>1)</sup>	kraje	obce
<b>Daňový příjem</b>						
<b>Daň z přidané hodnoty</b>	<b>31,0</b>	<b>72,4</b>	<b>33</b>	<b>79,3</b>	<b>2,0</b>	<b>6,9</b>
<b>Daň z příjmů právnických osob celkem</b>	<b>14,8</b>	<b>44,8</b>	<b>15,4</b>	<b>46,5</b>	<b>0,6</b>	<b>1,7</b>
<i>Daň z příjmů právnických osob</i>	14,5	38,3	15,1	39,9	0,6	1,6
<i>Daň z příjmů právnických osob placená obcemi</i>	0,3	6,5	0,3	6,6		0,1
<b>Daň z příjmů fyzických osob celkem</b>	<b>15,1</b>	<b>43,9</b>	<b>15,8</b>	<b>44,3</b>	<b>0,7</b>	<b>0,4</b>
<i>Daň z příjmů fyzických osob - zvláštní sazba</i>	1,4	3,7	1,3	3,5	-0,1	-0,2
<i>Daň z příznání celkem</i>	0,4	2,9	0,3	0,9	-0,1	-2,0
• <i>daň z příznání - sdílená část výnosů</i>	0,4	0,9	0,3	0,9	-0,1	0,0
• <i>daň z příznání - 30 % dle místa vzniku</i>		2				-2,0
<i>Daň ze závislé činnosti celkem</i>	13,3	37,3	14,2	39,9	0,9	2,6
• <i>daň ze závislé činnosti - sdílená část</i>	13,3	35,1	14,2	37,5	0,9	2,4
• <i>daň ze závislé činnosti - 1,5 % motivace</i>		2,2		2,4		0,2
<b>Daň z nemovitých věcí</b>		<b>10,4</b>		<b>10,4</b>		<b>0,0</b>
<b>DAŇOVÉ PŘÍJMY CELKEM <sup>2)</sup></b>	<b>60,9</b>	<b>171,5</b>	<b>64,2</b>	<b>180,5</b>	<b>3,3</b>	<b>9,0</b>

1) Podíl obcí na daňových příjmech podle § 4 odst.1 zákona č. 243/2000 Sb., o rozpočtovém určení daní (stav k 1 .1. 2017, tj. ve znění dané z. č. 391/2015 Sb.).  
To znamená, že v případě hl. m. Prahy sloupec obsahuje pouze daňové příjmy, které hl. m. Praha získává jako obec.

2) Jedná se o propočty vycházející z predikce celostátního inkasa, vliv zpoždění při převodech daňových příjmů v závěru roku není zohledněn.





# Dotace pro ÚSC

(návrh SR na rok 2017)

	<i>v mld. Kč</i>	
	Obce a hl. m. Praha	Kraje
<b>Dotace z VPS</b>	<b>10,26</b>	<b>1,45</b>
z toho: Finanční vztahy SR k rozpočtům ÚSC	9,09	1,14
Ostatní dotace z kapitoly VPS	1,18	0,36
<b>Dotace z ostatních kapitol SR</b>	<b>18,84</b>	<b>101,76</b>
<b>Celkem</b>	<b>29,10</b>	<b>103,21</b>



# Dotace z ostatních kapitol SR (vládní návrh SR na rok 2017, v tis. Kč)

## OBCE

<b>Dotace z ostatních kapitol státního rozpočtu</b>	<b>19 486 400</b>
<i>v tom:</i>	
<b>kapitola Ministerstva školství mládeže a tělovýchovy</b> <i>(zejména prostředky na přímé náklady na vzdělávání pro hl. m. Prahu)</i>	11 399 657
<b>kapitola Ministerstva práce a sociálních věcí</b> <i>(obsahuje např. prostředky na činnosti vykonávané obcemi s rozšířenou působností v oblasti sociálně-právní ochrany dětí, na výkon pěstounské péče, apod.)</i>	2 660 002

## KRAJE

<b>Dotace z ostatních kapitol státního rozpočtu</b>	<b>102 466 952</b>
<i>v tom:</i>	
<b>kapitola Ministerstva školství mládeže a tělovýchovy</b> <i>(zejména prostředky na přímé náklady na vzdělávání v regionálním školství)</i>	89 220 432
<b>kapitola Ministerstva dopravy</b> <i>(zejména prostředky na úhradu ztráty ze závazku ve veř. drážní osobní dopravy)</i>	2 577 607
<b>kapitola Ministerstva práce a sociálních věcí</b> <i>(např. transfery poskytované kraji podle z. č. 108/2006 Sb., o sociálních službách, činnosti kraje vykonávané v oblasti sociálně právní ochrany dětí apod.)</i>	9 744 305



# Finanční vztahy SR k rozpočtům ÚSC v roce 2017

<b>OBCE</b>		<i>tis. Kč</i>	
Příspěvek na výkon státní správy	7 495 652	8 188 410	109,2%
Dotace na vybraná zdravotnická zařízení	21 685	18 241	84,1%
• dotace na jedno místo je stanovena na 93 068 Kč			
<b>CELKEM</b>	<b>7 517 337</b>	<b>8 206 651</b>	<b>109,2%</b>
<b>HL. MĚSTO PRAHA</b>	<b>833 725</b>	<b>906 193</b>	<b>108,7%</b>
<b>CELKEM: obce + Pha</b>	<b>8 351 062</b>	<b>9 112 844</b>	<b>109,1%</b>
<b>KRAJE</b>	<b>1 069 943</b>	<b>1 140 548</b>	<b>106,6%</b>
<b>CELKEM: ÚSC</b>	<b>9 421 005</b>	<b>10 253 392</b>	<b>108,8%</b>



## Příspěvek na výkon státní správy

**8 188 410 tis. Kč**

- celkový objem příspěvku valorizován o 5 %
- zohledněna **změna počtu obyvatel** jednotlivých správních obvodů kategorií obcí dle bilance obyvatel ČR k 1. 1. 2016 vydané ČSÚ
- financování výkonu veřejného opatrovnictví  
(na 1 opatrovance 29 tis. Kč)

## Dotace na vybraná zdravotnická zařízení

**18 241 tis. Kč**

- dotace na jedno místo je stanovena na 93 068 Kč.
- dotace nebyla pro rok 2017 valorizována.



# Financování veřejného opatrovnictví 2017

- obce a hl. m. Praha získávají **příspěvek ze státního rozpočtu** na plnění úkolů v přenesené působnosti, ten je primárním zdrojem výkonu přenesené působnosti
- **rozsah agendy opatrovnictví** vykonávaný obcemi a hl. m. Prahou se ve výpočtu příspěvku pro obce dosud nepromítal jako jeho samostatná součást
- **od r. 2017** bude příspěvek na výkon státní správy pro obce a kraje zahrnovat **zvlášť vyčleněnou částku** na plnění této agendy
- příspěvek na výkon státní správy byl pro rok 2017 nad rámec 5% valorizace navýšen cca o **350 mil. Kč**
- na základě průzkumu MV byl stanoven paušál **29 tis. Kč na 1 opatrovance**



# Financování veřejného opatrovnictví 2017

- **MV upravilo vzorec pro propočet příspěvku pro obce a hl. m. Prahu v příloze č. 8 k návrhu zákona o státním rozpočtu na rok 2017 (nová část D)**
- **obce (veřejní opatrovníci) obdrží násobek paušální platby na jednoho opatrovance podle jejich faktického počtu k rozhodnému dni** (pro příspěvek na rok 2017 se jedná o 31.5. 2016). O takto zjištěnou částku se navýší celkový příspěvek na výkon státní správy obce
- **počet opatrovanců pro rok 2017 byl zjišťován na základě šetření KÚ.** Následně byla takto kraji učiněná zjištění zveřejněna na internetových stránkách MV s cílem umožnit obcím zjištěné skutečnosti **verifikovat v termínu do 15. 7. 2016.** Na toto byly všechny obce v předstihu upozorněny



# Financování veřejného opatrovnictví 2017 (obce)

Kraj	Počet obyvatel	Opatrovanci	Příspěvek na opatrovnictví	počet opatrovanců na 1 000 ob
Karlovarský kraj	297 804	454	13 166 000	1,52
Ústecký kraj	822 850	1 168	33 872 000	1,42
Olomoucký kraj	634 720	874	25 346 000	1,38
Zlínský kraj	584 676	734	21 286 000	1,26
Královéhradecký kraj	551 421	679	19 691 000	1,23
Plzeňský kraj	576 635	686	19 894 000	1,19
Moravskoslezský kraj	1 213 311	1 431	41 499 000	1,18
Kraj Vysočina	509 475	600	17 400 000	1,18
Pardubický kraj	516 149	580	16 820 000	1,12
Středočeský kraj	1 326 857	1 195	34 655 000	0,90
Liberecký kraj	439 639	394	11 426 000	0,90
Jihočeský kraj	637 834	501	14 529 000	0,79
Praha	1 267 449	829	24 041 000	0,65
Jihomoravský kraj	1 175 023	744	21 576 000	0,63
<b>Celkem</b>	<b>10 553 843</b>	<b>10 869</b>	<b>315 201 000</b>	<b>1,03</b>



# Finanční vztahy SR k rozpočtům obcí v úhrnech po jednotlivých krajích v roce 2017

K R A J	Účelové dotace na běžné výdaje a příspěvky		(Kč)
	dotace na vybraná zdravotnická zařízení (účelové dotace podléhající finančnímu vypořádání za rok 2017)	příspěvek na výkon státní správy (viz příloha č. 8 - Postup pro stanovení výše příspěvku na výkon státní správy jednotlivým obcím a hlavnímu městu Praze)	Ú h r n
Středočeský		1 184 118 300	1 184 118 300
Jihočeský		559 930 100	559 930 100
Plzeňský	9 213 732	533 836 700	543 050 432
Karlovarský		260 047 500	260 047 500
Ústecký		670 530 000	670 530 000
Liberecký		361 796 200	361 796 200
Královéhradecký		486 596 600	486 596 600
Pardubický		462 774 700	462 774 700
Kraj Vysočina		475 404 400	475 404 400
Jihomoravský	5 584 080	1 094 513 500	1 100 097 580
Olomoucký		531 108 800	531 108 800
Zlínský		510 649 800	510 649 800
Moravskoslezský	3 443 516	1 038 862 100	1 042 305 616
Ú h r n	18 241 328	8 170 168 700	8 188 410 028





# Rozpočtové určení daní v roce 2017



## Rok 2017

- Navýšení podílu obcí na DPH na 21,4% **cca +2,1 mld. Kč**
- Zrušení 30% podílu obcí na DPFO z podnikání (přiznání) **cca -1,1 mld. Kč**

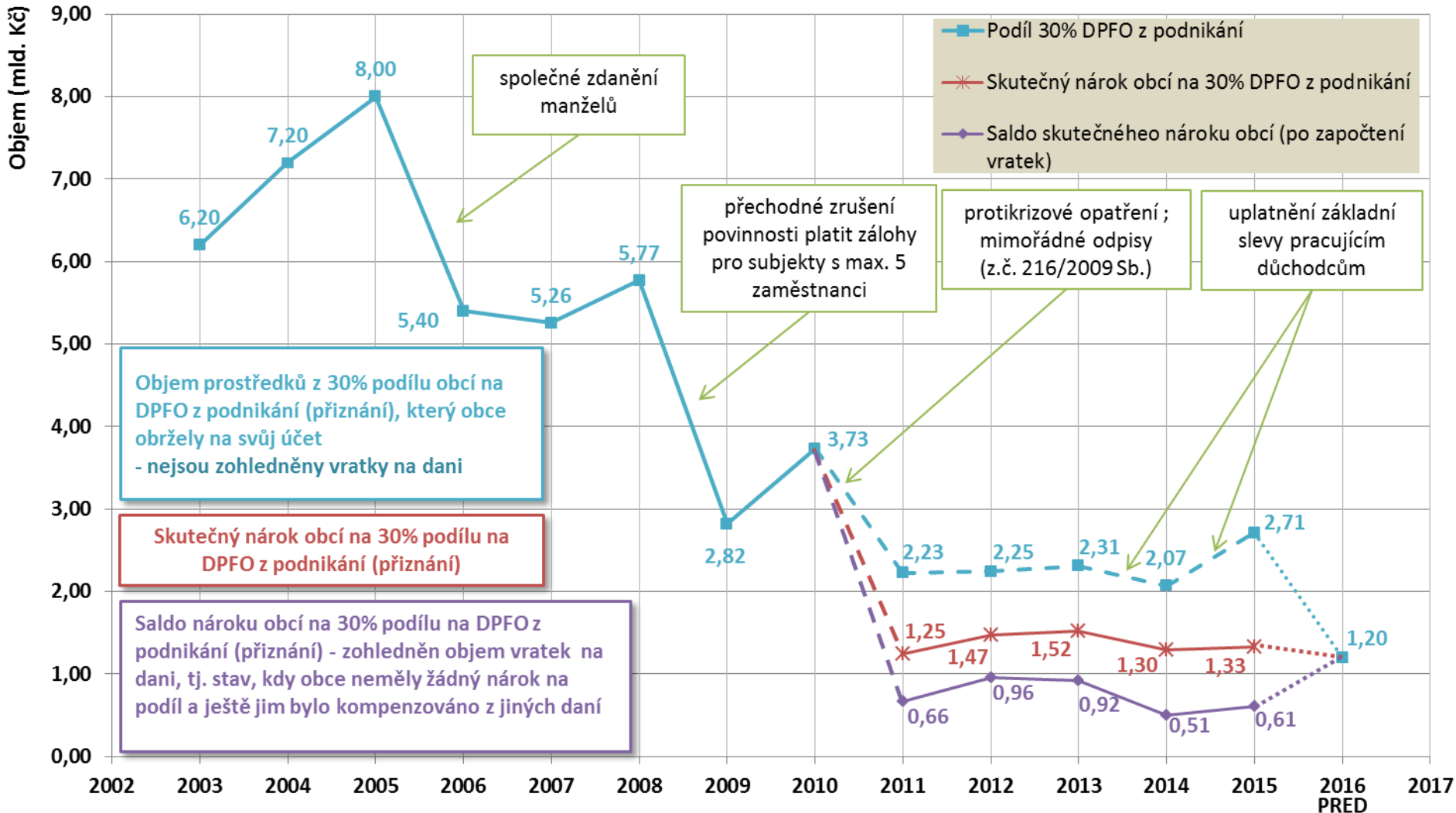
---

- Posílení DP příjmů obcí od r. 2017 **cca +1,0 mld. Kč**



# 30% podíl obcí na DPFO z příznání převod vs. nárok

Převedený objem a skutečný nárok obcí na výnosu podílu 30% DPFO z podnikání





# Převod podílu 30% DPFO z přiznání obcím v roce 2015

V roce 2015 bylo 5 664 obcím převedeno 2,7 mld. Kč

v tis. Kč

Počet obcí	Převedeno obcím	Skutečný nárok <i>Po zúčtování převedených prostředků a nároků na vratky</i>	Kompenzováno
Praha	875 189	599 786	275 403
142	45 288	45 288	0
1 427	1 274 031	687 634	586 397
4 094	515 589	-684 768	1 200 357
587	0	-40 767	40 767
6 251*	2 710 097	607 174	

## Závěr :

- 1 570 obcí mělo v roce 2015 nárok na 1,3 mld. Kč.
- 4 681 obcím nemělo být nic převedeno a zároveň jim bylo kompenzováno (z inkasa DPFO z přiznání + jiné daně) cca 726 mil. Kč, z toho u **587 obcí došlo k paradoxní situaci, kdy jim sice nebyly převedeny žádné prostředky, ale ve výsledku byly přeplaceny**

\* Z důvodu zákona č. 15/2015 Sb. zahrnuty i tři bývalé vojenské újezdy



# Děkuji za pozornost

