



# Aktuální vývoj a výhled financování ÚSC

Financování a hospodaření obcí, krajů, zadluženost, inkaso sdílených daní, rozpočet a legislativní změny r. 2017 a 2018

*Ministerstvo financí  
březen 2018*



**Hospodaření obcí a krajů  
v roce 2017**

**Zadluženost a rozpočtová  
odpovědnost**

**Státní rozpočet na rok 2018**

**Aktuální dění v RUD a změny v  
daňových předpisech**





# **Hospodaření obcí a krajů v roce v roce 2017**

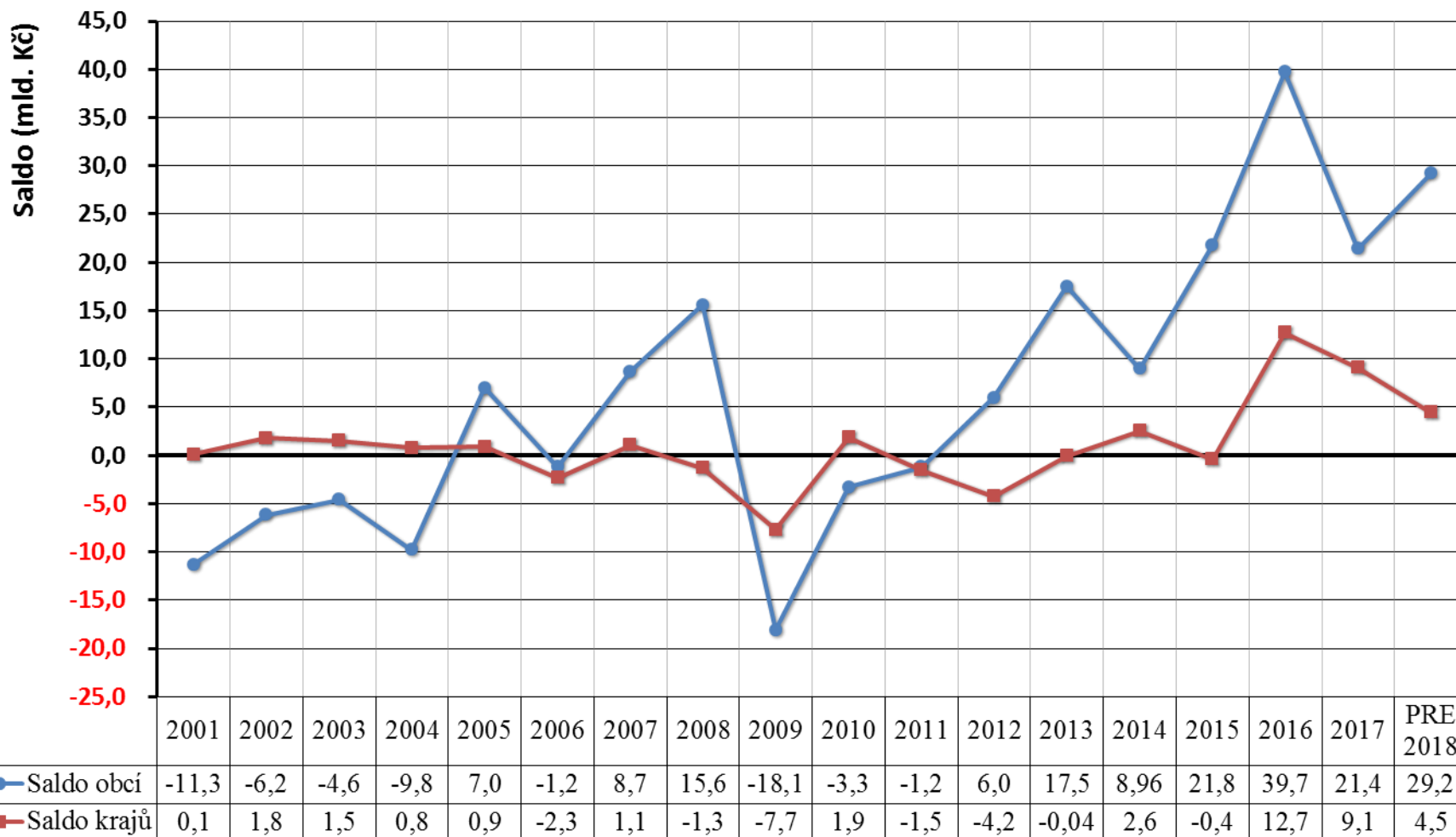
**(vývoj daňových příjmů a jejich plnění)**





# Hospodaření obcí a krajů

Vývoj salda hospodaření obcí a krajů v letech 2001 až 2018 (v mld. Kč)



Roky



# Příjmy a výdaje obcí a krajů v roce 2015-2018

v mld. Kč	2016		2017		PRE 2018		Index 17/16		Index 18/17	
	Obce	Kraje	Obce	Kraje	Obce	Kraje	Obce	Kraje	Obce	Kraje
Daňové příjmy	190,8	58,7	206,3	64,4	229,4	70,0	108,1 %	109,7 %	111,2 %	108,7 %
Nedaňové příjmy	30,3	4,2	29,4	3,6	32,4	3,4	97,0 %	85,7 %	110,2 %	94,4 %
Kapitálové příjmy	7,8	0,6	6,3	0,3	7,8	0,4	80,8 %	50,0 %	123,8 %	133,3 %
Přijaté transfery	50,1	104,7	52,2	113,3	46,3	127,4	104,2 %	108,2 %	88,7 %	112,4 %
<b>Příjmy celkem</b>	<b>279,0</b>	<b>168,3</b>	<b>294,2</b>	<b>181,6</b>	<b>315,9</b>	<b>201,2</b>	<b>105,4 %</b>	<b>108,0 %</b>	<b>107,4 %</b>	<b>110,7 %</b>
Běžné výdaje	187,8	141,1	205,5	155,2	214,0	177,9	109,4 %	110,0 %	104,1 %	114,6 %
Kapitálové výdaje	51,4	14,5	67,3	17,3	72,7	18,8	130,9 %	119,3 %	108,0 %	108,7 %
<b>Výdaje celkem</b>	<b>239,3</b>	<b>155,6</b>	<b>272,8</b>	<b>172,5</b>	<b>286,7</b>	<b>196,7</b>	<b>114,0 %</b>	<b>110,9 %</b>	<b>105,1 %</b>	<b>114,0 %</b>
Saldo	39,7	12,7	21,4	9,1	29,2	4,5				

daňové příjmy 2017: obce + 15,5 mld. Kč; kraje + 5,8 mld. Kč

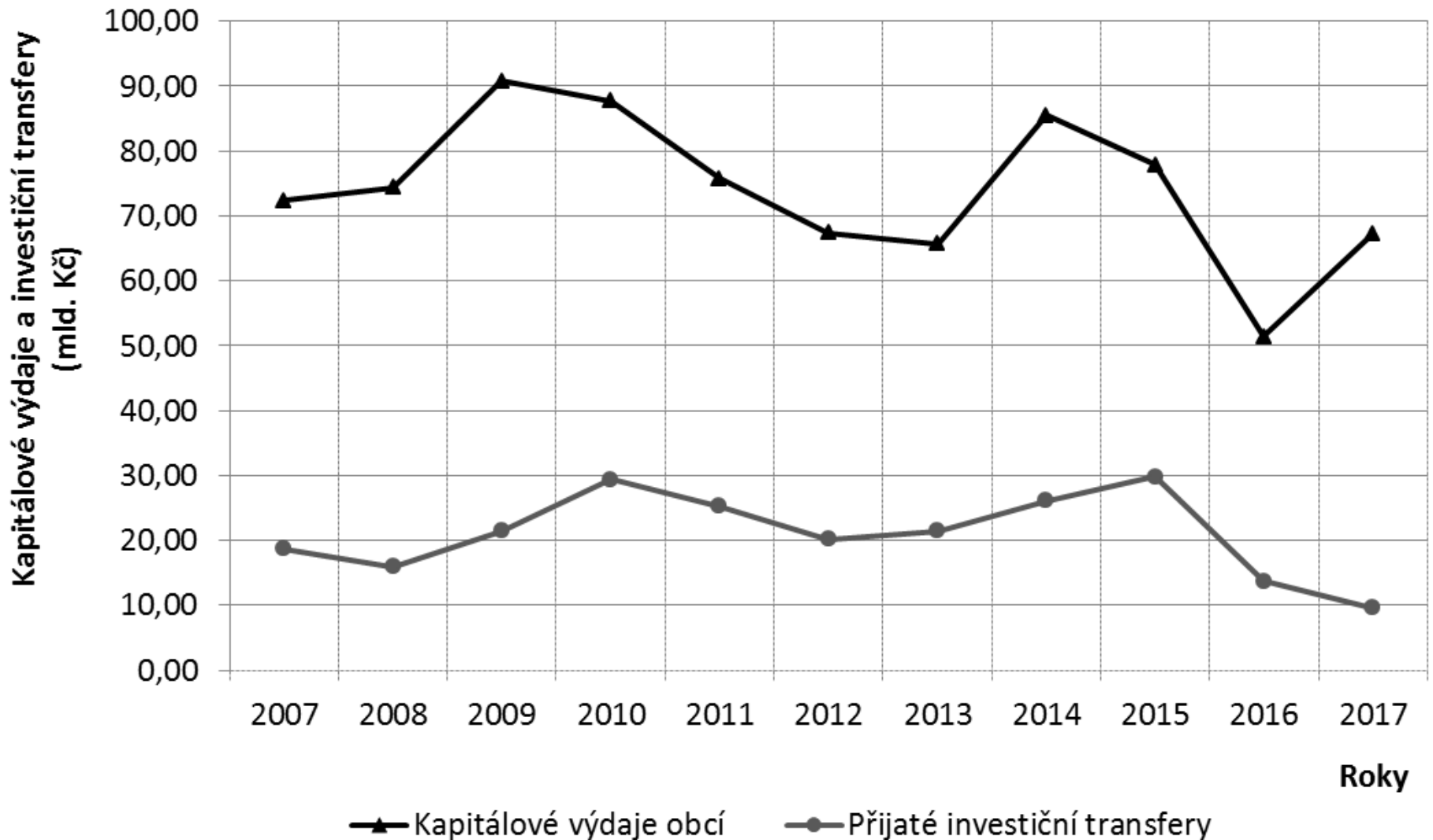
daňové příjmy 2018: obce + 23,1 mld. Kč; kraje + 5,6 mld. Kč



- **rok 2016**
  - stagnace celkových příjmů z důvodu poklesu investičních transferů
  - prudký nárůst daňových příjmů (meziročně + 23,2 mld. Kč)
  - historicky nejvyšší přebytek hospodaření
- **rok 2017**
  - přebytek územních rozpočtů ve výši 30,5 mld. Kč
  - prudký nárůst daňových příjmů (+ 21,3 mld. Kč)
- **rok 2018**
  - pokračování trendu přebytkového hospodaření
    - novela zákona o RUD
    - pokračující prudký nárůst daňových příjmů (+ 28,7 mld. Kč)
    - zvýšená investiční aktivita ÚSC



# Kapitálové výdaje a investiční transfery u obcí





# Daňové příjmy obcí: 12/2016 vs. 12/2017 (skutečnost)

Ukazatel	Období		Meziroční srovnání	
	12/2016	12/2017	tis. Kč	%
<b>Daňové příjmy</b>	<b>190 750 552</b>	<b>206 315 824</b>	<b>15 565 271</b>	<b>108,16%</b>
z toho:				
<b>Daně z příjmů fyzických osob</b>	<b>44 780 453</b>	<b>47 845 869</b>	<b>3 065 416</b>	<b>106,85%</b>
z toho:				
<i>ze závislé činnosti a funkčních požitků</i>	37 179 317	42 786 866	5 607 549	115,08%
<i>z příznání</i>	3 788 381	1 246 556	-2 541 825	32,90%
<i>z kapitálových výnosů</i>	3 812 494	3 812 056	-439	99,99%
<b>Daně z příjmů právnických osob</b>	<b>45 762 184</b>	<b>47 070 626</b>	<b>1 308 442</b>	<b>102,86%</b>
z toho:				
<i>daň z příjmů právnických osob</i>	39 600 563	40 669 498	1 068 935	102,70%
<i>daň z příjmů právnických osob za obce</i>	6 161 620	6 401 127	239 507	103,89%
<i>daň z příjmů právnických osob za kraje</i>				
<b>Daň z přidané hodnoty</b>	<b>72 522 539</b>	<b>82 544 550</b>	<b>10 022 011</b>	<b>113,82%</b>
<b>Daně a poplatky z vybraných činností a služeb</b>	<b>17 098 709</b>	<b>18 089 075</b>	<b>990 366</b>	<b>105,79%</b>
z toho:				
<i>poplatky a odvody v oblasti život. prostředí</i>	2 900 687	2 924 865	24 179	100,83%
<i>místní poplatky z vybraných čin. a služeb</i>	5 175 216	5 294 676	119 460	102,31%
<i>ostatní odvody z vybraných čin. a služeb</i>	6 221 435	325 623	-5 895 812	5,23%
<i>správní poplatky</i>	2 801 371	2 890 941	89 570	103,20%
<b>Daně v oblasti hazardních her</b>		<b>6 652 970</b>	<b>6 652 970</b>	
<b>Daň z nemovitých věcí</b>	<b>10 585 655</b>	<b>10 765 049</b>	<b>179 394</b>	<b>101,69%</b>
<b>Stav na bankovních účtech</b>	<b>125 177 292</b>	<b>147 401 242</b>	<b>22 223 950</b>	<b>117,75%</b>

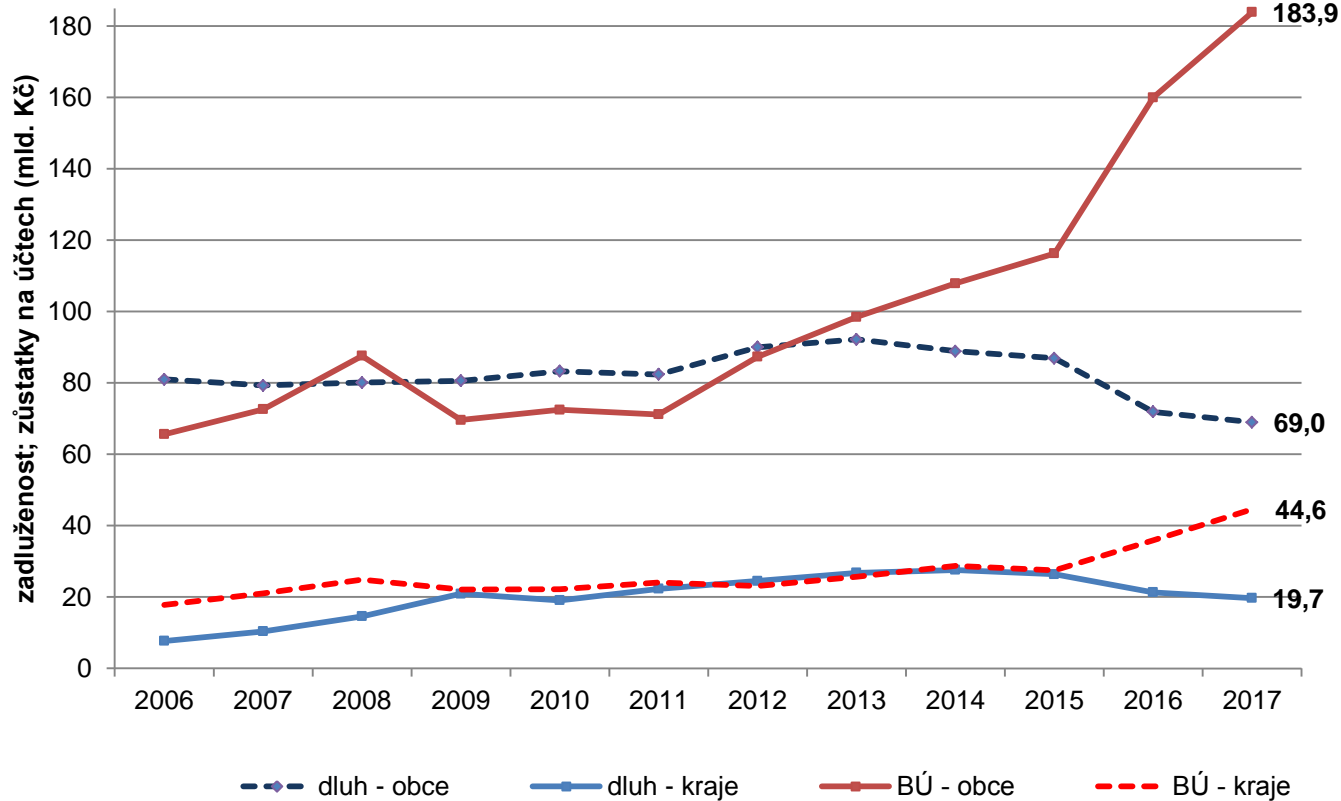




# Zadluženost a rozp. odpovědnost



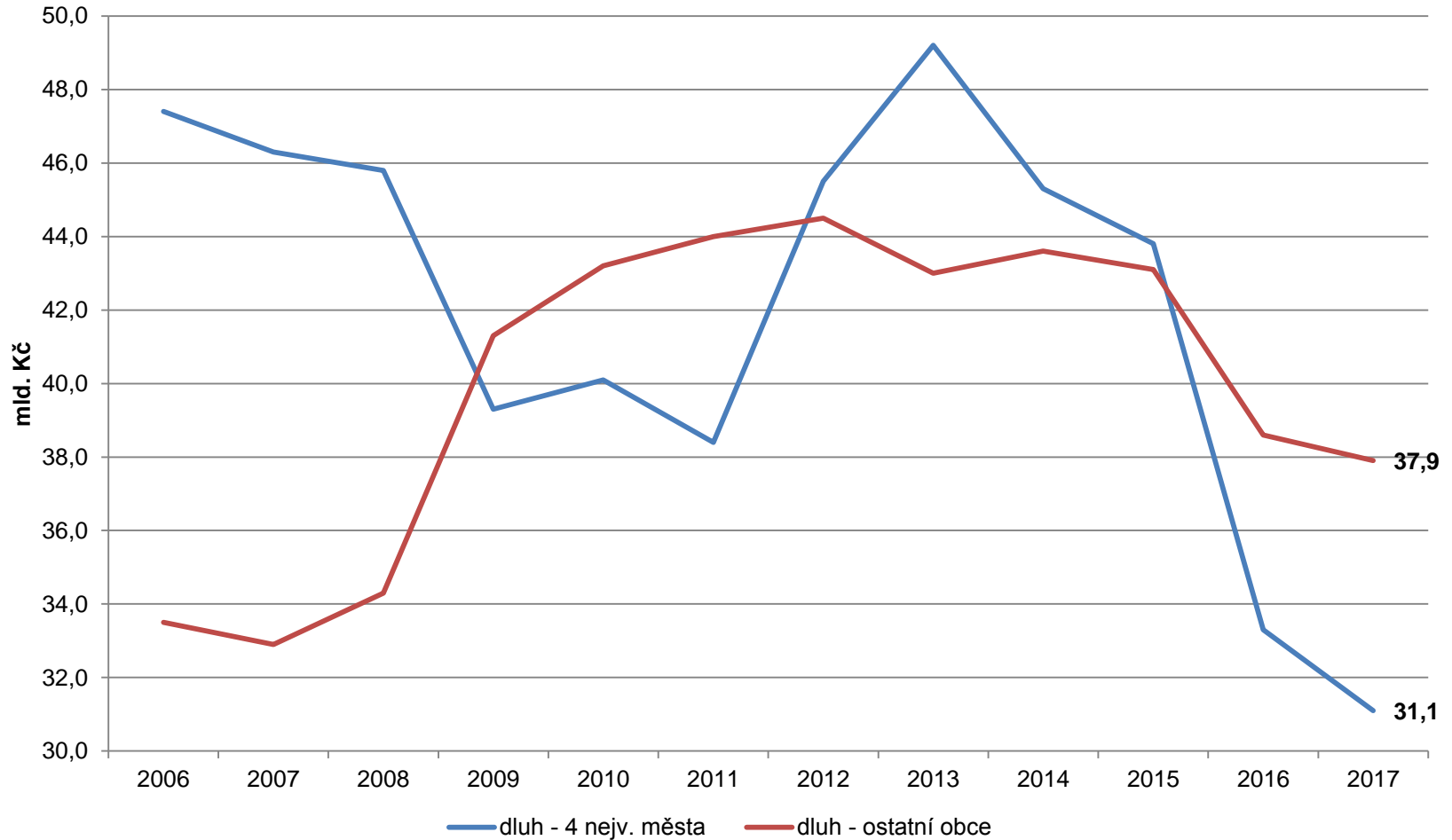
# Zadluženost obcí a krajů v letech 2006-2017



<i>v mld. Kč</i>	2016	2017	změna
kraje	21,3	19,7	- 7,5 %
obce	71,9	69,0	- 4,0 %

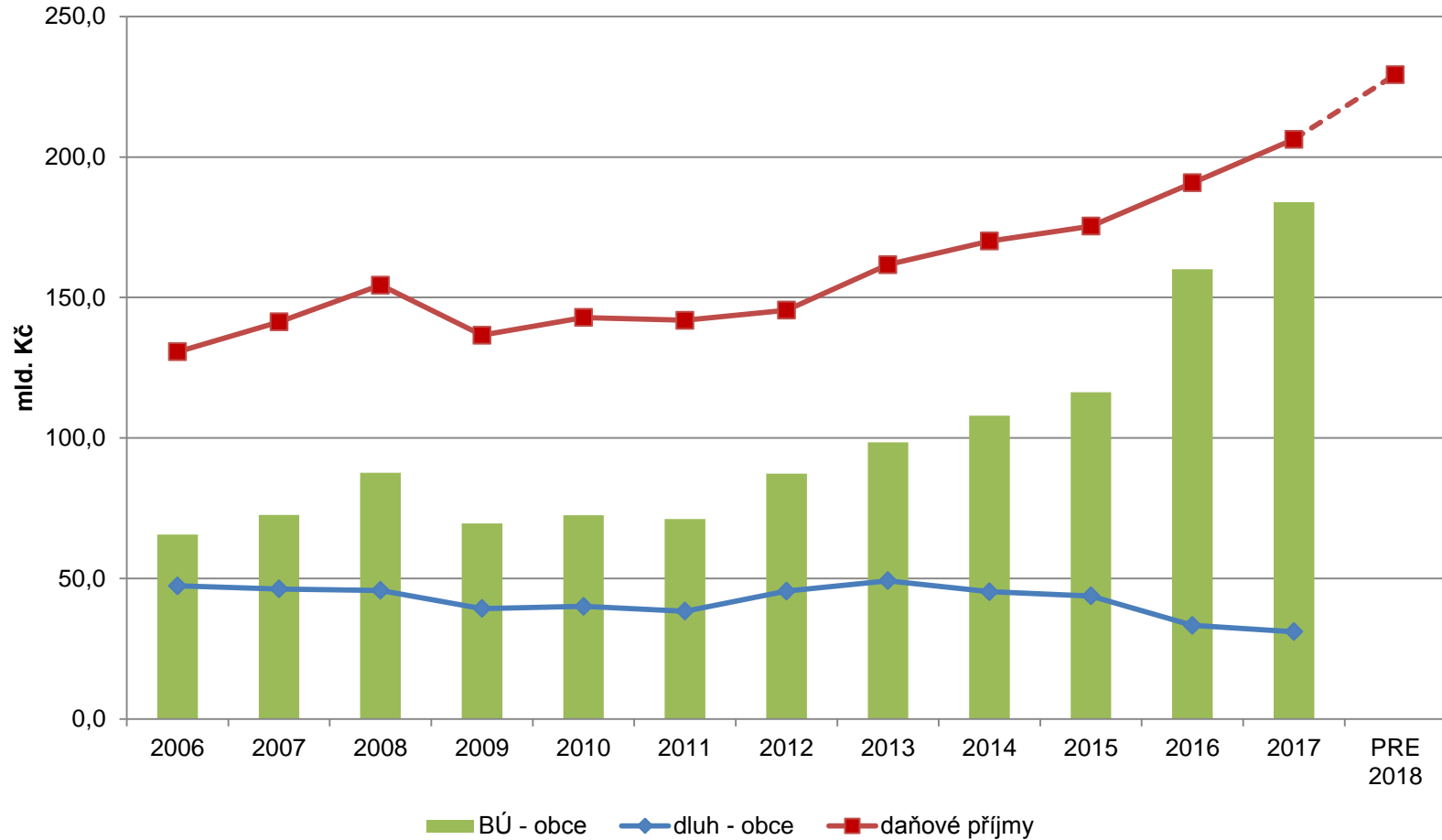


# Zadluženost obcí bez Prahy, Brna, Ostravy a Plzně





# Zadluženost obcí vs. daňové příjmy a zůstatky na účtech





- **zákon o pravidlech rozpočtové odpovědnosti**
  - **dluhová brzda**
  - výdajové pravidlo pro stát
  - **fiskální pravidlo** pro obce a kraje
- **novelizace 19 dalších předpisů (vč. 250/2000 Sb.) – zákon č. 24/2017 Sb., v souvislosti se**
  - zavedením nových **číselných fiskálních pravidel**,
  - uložením povinnosti veřejným institucím sestavovat **střednědobý výhled rozpočtu**
  - zavedením pravidel **zveřejňování** střednědobého výhledu, rozpočtu či rozpočtových opatření
  - zřízením **Národní rozpočtové rady**

**Vyhlášení nálezu Ústavního soudu: 12. 3 2018**

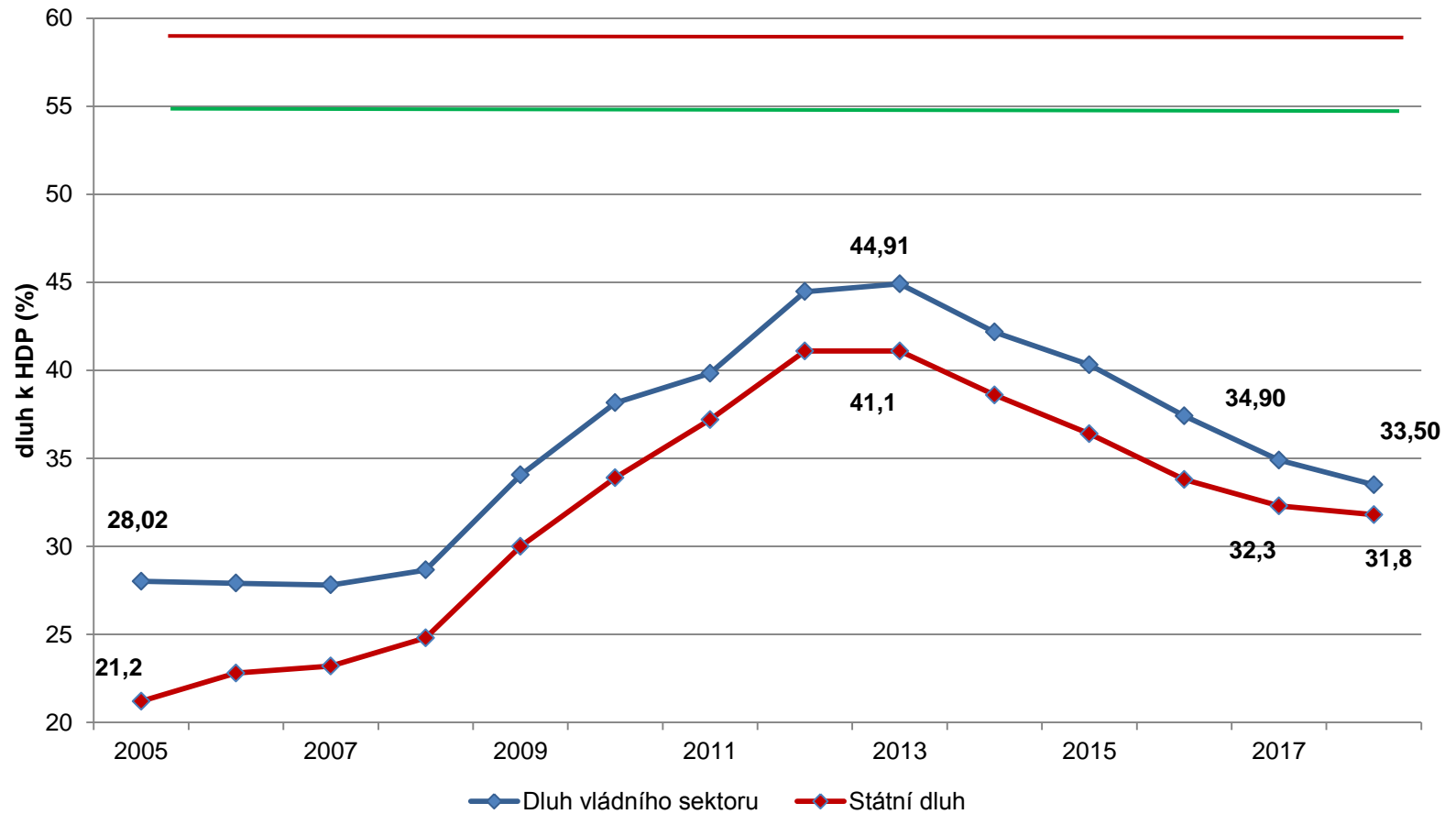


# Nález Ústavního soudu k pravidlům rozpočtové odpovědnosti

- zákonná úprava pravidel je **ústavně konformní**
- **stanovení dluhové hranice** a navazující povinnosti postupně snižovat dluh **je nejenom přípustné, ale i žádoucí**
- s ohledem na veřejný charakter prostředků obcí a krajů **je požadavek postupného snižování dluhu oprávněný a rozumný**
- nelze akceptovat argumentaci, že zrušení napadených ustanovení nebude odporovat právu EU
- schodkové hospodaření bylo i před novelou vnímáno jako *výjimka z obecného pravidla vyrovnaného rozpočtového hospodaření*
- obcím a krajům **není zapovězeno vytvářet dluh**
- fiskální pravidlo **nemá povahu sankce**



# Veřejný dluh





**Pokud dluh ÚSC překračuje 60 % průměru jeho příjmů za poslední 4 roky, je povinen tento dluh snížit do konce následujícího roku alespoň o 5 % z rozdílu mezi aktuální výší dluhu a 60 % průměru jeho příjmů za poslední 4 roky**

**Nesníží-li ÚSC dluh o povinné minimum:**

Stát **dočasně pozastaví** převod výnosu daní ve výši 5 % z rozdílu mezi výší dluhu ÚSC a 60 % průměru jeho příjmů za poslední 4 roky

**Zrušení pozastavení:**

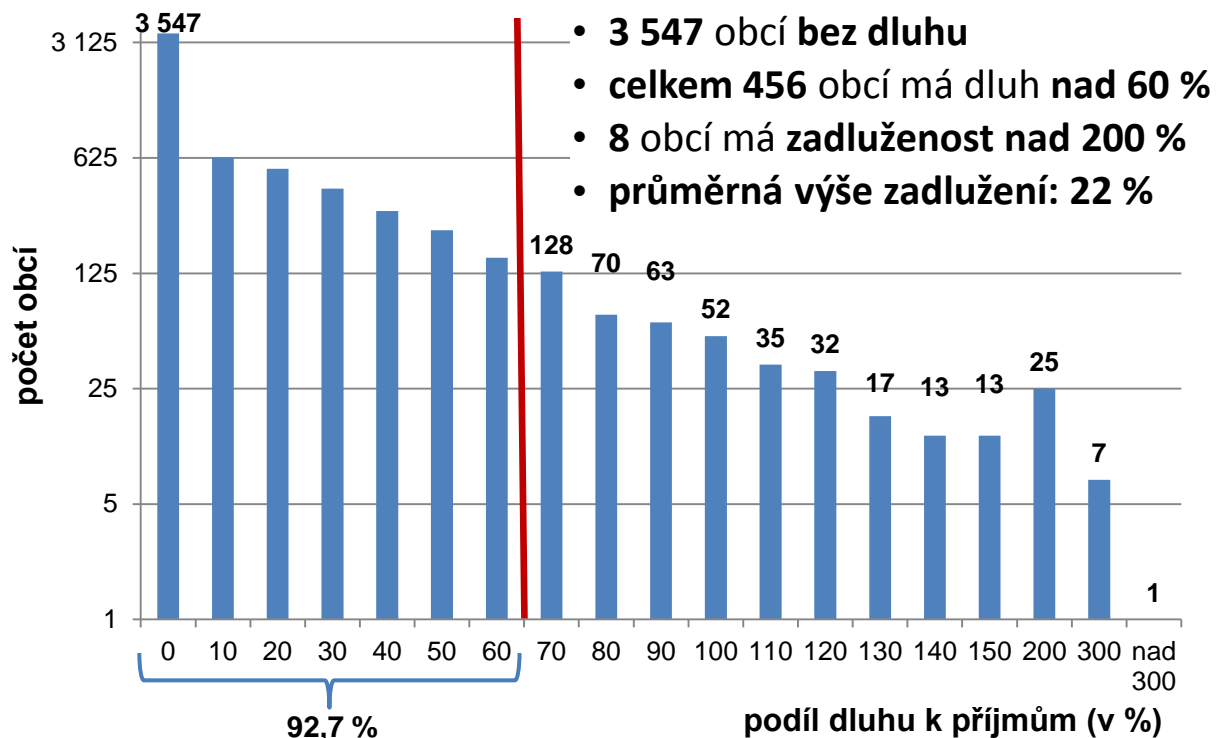
*Na žádost ÚSC* – použití k uhrazení dluhu (vzniklého před překročením)

*Z moci úřední* – při poklesu dluhu pod 60 % průměru jeho příjmů za poslední 4 roky





- fiskální pravidlo **neobsahuje sankce** – obec vždy dostane své daňové příjmy, ovšem někdy pouze na úhradu předchozího dluhu
- fiskální pravidlo vede obce k tomu, aby své **dluhy postupně splácely, nikoliv kumulovaly**
- **dluh obce může překročit 60 %**, obec má pouze povinnost tento dluh postupně splácet
- **obec si může vzít úvěr i když překračuje 60 %**, pokud bude v dalších letech tento dluh postupně splácet
- **obec o žádné prostředky z RUD nepřichází** – případné zadržetí části sdílených daní je vždy dočasné a prostředky jsou vždy použity na úhradu dluhu obce
- **obec rozhoduje o tom, které dluhy budou uhrazeny**



Středočeský kraj	10,76 %
Jihočeský kraj	0,00 %
Plzeňský kraj	0,00 %
Karlovarský kraj	5,18 %
Ústecký kraj	5,68 %
Liberecký kraj	8,18 %
Královéhradecký kraj	2,64 %
Pardubický kraj	10,57 %
Kraj Vysočina	5,21 %
Jihomoravský kraj	12,55 %
Olomoucký kraj	31,21 %
Zlínský kraj	2,28 %
Moravskoslezský kraj	10,32 %
<b>PRŮMĚR</b>	<b>9,73 %</b>

- souhrnná částka převyšující 60% pravidlo: **6,9 mld. Kč**
- min. dluhová služba (tj. 5 % z rozdílu) **přesahuje 10 % průměrných příjmů u 4 obcí**

**Hlavní město Praha: 29 %**



# Kalkulačka – rozpočtová odpovědnost

## Aktuální situace

Data jsou  
uvedena u  
konkrétní obce  
v záložce  
„Rozpočtová  
odpovědnost“  
na webu  
„Monitor“

[monitor.mfcr.cz](http://monitor.mfcr.cz)

AKTUÁLNÍ VÝPOČET (OD ROKU 2016)

UNIVERZÁLNÍ KALKULAČKA

AKTUÁLNÍ VÝPOČET (OD ROKU 2016)



Číslo řádku	Ukazatel	Hodnota
1	Příjem v roce 2016	170 644
2	Příjem v roce 2015	208 166
3	Příjem v roce 2014	167 384
4	Příjem v roce 2013	155 748
5	Průměr příjmů za poslední 4 roky ⓘ	175 486
6	účet 281 - Krátkodobé úvěry	0
7	účet 282 - Eskontované krátkodobé dluhopisy (směnky)	0
8	účet 283 - Krátkodobé závazky z vydaných dluhopisů	0
9	účet 289 - Jiné krátkodobé půjčky	0
10	účet 322 - Směnky k úhradě	0
11	účet 326 - Přijaté návratné finanční výpomoci krátkodobé	0
12	účet 362 - Krátkodobé závazky z ručení	0
13	účet 451 - Dlouhodobé úvěry	27 134
14	účet 452 - Přijaté návratné finanční výpomoci dlouhodobé	0
15	účet 453 - Dlouhodobé závazky z vydaných dluhopisů	0
16	účet 456 - Dlouhodobé závazky z ručení	0
17	účet 457 - Dlouhodobé směnky k úhradě	0
18	Dluh celkem ⓘ	27 134
19	Podíl dluhu k průměru příjmů ⓘ	15 %
20	5 % z rozdílu mezi výší dluhu a 60 % průměru příjmů za poslední 4 roky	-



# Kalkulačka – rozpočtová odpovědnost

**Propočet pro  
následující roky  
na základě dat  
zadaných  
uživatelé**

AKTUÁLNÍ VÝPOČET (OD ROKU 2016)

UNIVERZÁLNÍ KALKULAČKA

## UNIVERZÁLNÍ KALKULAČKA

Manuální kalkulace bez ohledu na zvolený rok

Číslo řádku	Ukazatel	Hodnota
1	Příjem v roce n	<input type="text"/>
2	Příjem v roce n-1	<input type="text"/>
3	Příjem v roce n-2	<input type="text"/>
4	Příjem v roce n-3	<input type="text"/>
5	Průměr příjmů za poslední 4 roky	0
6	účet 281 - Krátkodobé úvěry	<input type="text"/>
7	účet 282 - Eskontované krátkodobé dluhopisy (směnky)	<input type="text"/>
8	účet 283 - Krátkodobé závazky z vydaných dluhopisů	<input type="text"/>
9	účet 289 - Jiné krátkodobé půjčky	<input type="text"/>
10	účet 322 - Směnky k úhradě	<input type="text"/>
11	účet 326 - Přijaté návratné finanční výpomoci krátkodobé	<input type="text"/>
12	účet 362 - Krátkodobé závazky z ručení	<input type="text"/>
13	účet 451 - Dlouhodobé úvěry	<input type="text"/>
14	účet 452 - Přijaté návratné finanční výpomoci dlouhodobé	<input type="text"/>
15	účet 453 - Dlouhodobé závazky z vydaných dluhopisů	<input type="text"/>
16	účet 456 - Dlouhodobé závazky z ručení	<input type="text"/>
17	účet 457 - Dlouhodobé směnky k úhradě	<input type="text"/>
18	Dluh celkem	0
19	Podíl dluhu k průměru příjmů	0 %
20	5 % z rozdílu mezi výší dluhu a 60 % průměru příjmů za poslední 4 roky	-



- schválen usnesením vlády dne 23. října 2017 v reakci na přijetí zákona č. 23/2017 Sb., o pravidlech rozpočtové odpovědnosti
- první výpočet bude proveden v březnu 2018 na datech k 31. 12. 2017
- výpočet bude dostupný krajským úřadům na Portálu Státní pokladny a také bude zveřejněn v aplikaci Monitor pro všechny uživatele (cca srpen)
- informace o výsledcích monitoringu bude vládě předkládána každoročně do 31. 7.

## Změny oproti stávajícímu stavu:

- **nově** budou zahrnuty i kraje
- **vyloučení PO z propočtu ukazatelů** za jednotlivé ÚSC (nespadají do fiskálního pravidla; PO budou obsaženy pouze v ukazateli č. **17** a **18**)
- **odstranění dvou stávajících nevyužívaných ukazatelů**:
  - 8 leté saldo;
  - podíl zadluženosti na cizích zdrojích.
- **sloučení dvou stávajících ukazatelů** (úvěry a komunální dluhopisy, přijaté NFV a ostatní dluhy) do ukazatele č. 8 „Zadluženost“
- **přidání nových ukazatelů** :
  - průměr příjmů za poslední 4 roky (ukazatel č. 7);
  - **pravidlo rozpočtové odpovědnosti** (ukazatel č. 9);
  - **stav na BÚ** zřízených **příspěvkových organizací** (ukazatel č. **17**);
  - **zadluženost** zřízených **příspěvkových organizací** (ukazatel č. **18**).

## Monitorující ukazatele detailně vyhodnocované v materiálu pro vládu:

### Pravidlo rozpočtové odpovědnosti

- podíl dluhu k průměru příjmů za poslední 4 roky
- zákonem stanovená hranice 60 %
- obce, které dluh nesnížily o 5 % z rozdílu mezi výší dluhu a 60 %

### Podíl cizích zdrojů k celkovým aktivům (míra celkové zadluženosti)

- tento ukazatel zachycuje míru zadlužení majetku daného ÚSC, tj. jaký podíl aktiv je kryt cizími zdroji
- doporučená hranice: hodnota by neměla překročit 25 %

### Celková likvidita

- vyjadřuje podíl oběžných aktiv a krátkodobých závazků. Hodnota ukazatele nižší než 1 naznačuje, že obec není schopna splatit své krátkodobé závazky (dostává se do platební neschopnosti)
- doporučená hranice: hodnota by neměla být nižší než 1



# **Rozpočty obcí 2018**

## **(dotace a daňová predikce )**





# Predikce základních makroekonomických indikátorů

		2013	2014	2015	2016	2017	2018	2019	2017	2018
		Aktuální predikce							Minulá predikce	
Hrubý domácí produkt	<i>mld. Kč</i>	4 098	4 314	4 596	4 773	5 042	5 304	5 530	5 024	5 299
Hrubý domácí produkt	<i>růst v %, s.c.</i>	-0,5	2,7	5,3	2,6	4,3	3,4	2,6	4,1	3,3
Spotřeba domácností	<i>růst v %, s.c.</i>	0,5	1,8	3,7	3,6	4,0	3,7	2,7	3,9	3,5
Spotřeba vlády	<i>růst v %, s.c.</i>	2,5	1,1	1,9	2,0	1,9	1,8	1,5	1,9	1,7
Tvorba hrubého fixního kapitálu	<i>růst v %, s.c.</i>	-2,5	3,9	10,2	-2,3	5,6	4,1	3,4	6,2	4,1
Příspěvek zahraničního obchodu k růstu HDP	<i>p.b., s.c.</i>	0,1	-0,5	-0,2	1,2	1,0	0,2	0,1	0,9	0,3
Příspěvek změny zásob k růstu HDP	<i>p.b., s.c.</i>	-0,7	1,1	0,8	0,0	-0,3	0,0	0,0	-0,5	0,0
Deflátor HDP	<i>růst v %</i>	1,4	2,5	1,2	1,2	1,3	1,8	1,7	1,1	2,1
Průměrná míra inflace	<i>%</i>	1,4	0,4	0,3	0,7	2,5	2,6	2,1	2,4	2,4
Zaměstnanost (VŠPS)	<i>růst v %</i>	1,0	0,8	1,4	1,9	1,6	0,6	0,2	1,4	0,4
Míra nezaměstnanosti (VŠPS)	<i>průměr v %</i>	7,0	6,1	5,1	4,0	2,9	2,4	2,3	3,0	2,8
Objem mezd a platů ( <i>dom. koncept</i> )	<i>růst v %, b.c.</i>	0,5	3,6	4,8	5,8	7,9	7,7	4,9	7,4	7,6
Saldo běžného účtu	<i>% HDP</i>	-0,5	0,2	0,2	1,1	0,5	0,1	0,1	0,6	0,5
Saldo sektoru vládních institucí	<i>% HDP</i>	-1,2	-1,9	-0,6	0,7	1,1	1,3	.	1,1	1,3
<b>Předpoklady:</b>										
Měnový kurz CZK/EUR		26,0	27,5	27,3	27,0	26,3	25,4	25,0	26,4	25,5
Dlouhodobé úrokové sazby	<i>% p.a.</i>	2,1	1,6	0,6	0,4	1,0	1,7	2,0	0,9	1,5
Ropa Brent	<i>USD/barel</i>	109	99	52	44	54	68	64	53	55
HDP eurozóny	<i>růst v %, s.c.</i>	-0,2	1,3	2,1	1,8	2,4	2,3	1,9	2,1	2,0



- vysoký **růst ekonomiky** ke 3,4 %
- hlavní role **domácí poptávka**, zejména spotřeba domácností
- mírně kladný příspěvek salda zahraničního obchodu
- limitujícím faktorem růstu **nedostatek pracovních sil**, projevující se značnou **dynamikou mezd** a **tlakem na růst investic**
- poptávkou tažená **inflace okolo 2,5 %** - tj. nad cílem ČNB
- negativní vliv **vyšší ceny ropy** oslaben **posilováním měnového kurzu**
- neutrální fiskální politika nebude brzdit ekonomický růst
- **přebytek sektoru vládních institucí 1,3 % HDP** (z toho cca 2/3 připadá na ÚSC → vliv vyšších daňových příjmů vč. nastavení RUD a stále relativně nízkých investic)
- **snižující se dluh** sektoru vládních institucí na **33,1 % HDP**



# Predikce vybraných daňových příjmů obcí a krajů 2017-18

(stav dle schváleného SR)

mld. Kč	OS 2017		Predikce 2018		Rozdíl 2018/2017	
	kraje	obce <sup>1)</sup>	kraje	obce <sup>1)</sup>	kraje	obce
<b>Daňový příjem</b>						
<b>Daň z přidané hodnoty</b>	<b>33,5</b>	<b>84,1</b>	<b>35,9</b>	<b>99,3</b>	<b>2,4</b>	<b>15,2</b>
<b>Daň z příjmů právnických osob celkem</b>	<b>14,9</b>	<b>46,69</b>	<b>15,5</b>	<b>48,2</b>	<b>0,6</b>	<b>1,5</b>
<i>Daň z příjmů právnických osob</i>	14,6	40,38	15,1	41,9	0,5	1,5
<i>Daň z příjmů právnických osob placená obcemi</i>	0,3	6,3	0,4	6,3	0,1	0,0
<b>Daň z příjmů fyzických osob celkem</b>	<b>16,5</b>	<b>47,94</b>	<b>18,6</b>	<b>54,1</b>	<b>2,1</b>	<b>6,2</b>
<i>Daň z příjmů fyzických osob - zvláštní sazba</i>	1,36	3,745	1,4	3,7	0,0	0,0
<i>Daň z příznání celkem</i>	0,39	1,013	0,5	1,2	0,1	0,2
• <i>daň z příznání - sdílená část výnosů</i>	0,39	1,013	0,5	1,2	0,1	0,2
• <i>daň z příznání - 30 % dle místa vzniku</i>						
<i>Daň ze závislé činnosti celkem</i>	14,7	43,18	16,7	49,2	2	6,0
• <i>daň ze závislé činnosti - sdílená část</i>	14,7	40,58	16,7	46,3	2	5,7
• <i>daň ze závislé činnosti - 1,5 % motivace</i>		2,6		2,9		0,3
<b>Daň z nemovitých věcí</b>		<b>10,9</b>		<b>11,4</b>		<b>0,5</b>
<b>Daň z hazardu</b>		<b>6,2</b>		<b>5,4</b>		<b>-0,8</b>
<b>CELKEM <sup>2)</sup></b>	<b>64,9</b>	<b>195,8</b>	<b>70,0</b>	<b>218,4</b>	<b>5,1</b>	<b>22,6</b>

1) Sloupec obsahuje daňové příjmy, které hl. m. Praha získává jako obec i jako kraj.

2) Jedná se o propočtení vycházející z predikce celostátního inkasa, vliv zpoždění při převodech daňových příjmů v závěru roku není zohledněn.

Nezahrnuje místní a správní poplatky



# Finanční vztahy SR k rozpočtům ÚSC v roce 2017 a 2018

(tis. Kč)	2017	2018	index
<b>OBCE</b>			
Příspěvek na výkon státní správy <ul style="list-style-type: none"><li>• 5 % valorizace</li><li>• 29 000 Kč / 1 opatrovance</li><li>• 107 Kč / 1 občanský průkaz</li><li>• jednotná kontaktní místa</li></ul>	8 172 286	8 590 113	105,1 %
Dotace na vybraná zdravotnická zařízení (93 068 Kč / 1 místo)	18 241	14 891	81,6 %
<b>CELKEM</b>	<b>8 190 527</b>	<b>8 605 004</b>	<b>105,1 %</b>
<b>HL. MĚSTO PRAHA</b>	906 193	959 571	105,9 %
<b>KRAJE</b>	1 140 548	1 197 575	105,0 %
<b>CELKEM: ÚSC</b>	<b>10 237 268</b>	<b>10 762 150</b>	<b>105,1 %</b>



# Legislativní změny ve vztahu k ÚSC



sazby DPH	5%, 19%	2008-9: 9%, 19% 2010-11: 10%, 20%	14 % a 20 %	2013-14: 15 %, 21 % 2015: 10%, 15%, 21%	10 %, 15 %, 21 %	10 %, 15 %, 21 %	10 %, 15 %, 21 %
sdílená daň	do r. 2007	2008 - 2011	2012	2013 - 2015	2016	2017	od r. 2018
DPH	20,59%	21,40%	19,93%	20,83%	20,83%	21,40%	23,58%
DPFO	20,59%	21,40%	21,40%	23,58%	23,58%	23,58%	23,58%
DPPO (bez DPPO placené obcí)	20,59%	21,40%	21,40%	23,58%	23,58%	23,58%	23,58%

- **DPFO – závislá činnost: + 1,5 %** v závislosti na počtu zaměstnanců
- **sdílení daně z hazardu**
  - technické hry: 65 % obce, v nichž je zařízení povoleno  
35 % státní rozpočet
  - ostatní hry: 30 % obce  
70 % státní rozpočet



# Přerozdělování daní mezi jednotlivé obce

- **rozloha katastrálního území: ..... 3 %**
- **počet dětí MŠ a žáků ZŠ: ..... 9 %**
- **prostý počet obyvatel: ..... 10 %**
- **upravený počet obyvatel: ..... 78 %**
  - **koeficienty velikostních kategorií obcí**  
(tzv. postupné přechody - příloha č. 2 k zákonu)
  - **koeficienty pro Prahu, Brno, Ostravu, Plzeň**

<b>Praha</b>	<b>4,0641</b>
<b>Ostrava</b>	<b>2,2961</b>
<b>Plzeň</b>	<b>2,2961</b>
<b>Brno</b>	<b>2,2961</b>

Počet obyvatel	Koeficient postupných přechodů	Násobek postupných přechodů
0 - 50	1,0000	1,000 x počet obyvatel obce
51 – 2 000	1,0700	50 + 1,0700 x počet obyvatel z počtu obyvatel obce přesahujících 50
2001 – 30 000	1,1523	2 136,5 + 1,1523 x počet obyvatel z počtu obyvatel obce přesahujících 2000
30 001 a více	1,3663	34 400,9 + 1,3663 x počet obyvatel z počtu obyvatel obce přesahujících 30 000

Hl. m. Praha dostává daňové příjmy jako obec i jako kraj



# Zdroje dat pro stanovení podílu obcí na sdílených daních

- **Počet obyvatel** – stav k **1.1. daného roku** podle bilance počtu obyvatel ČSÚ
- **Výměra katastrálního území obce** – stav k **1.1. daného roku** podle údajů ČÚZaK
- **Počet zaměstnanců obce** – stav k **1.12. předchozího roku** podle přílohy k vyúčtování DPFO ze závislé činnosti, kterou zpracovává plátce daně
- **Počet dětí MŠ a žáků ZŠ** – stav k **30.9. předchozího roku** podle dokumentace škol vedené podle školského zákona na MŠMT;





# Novela zákona o RUD

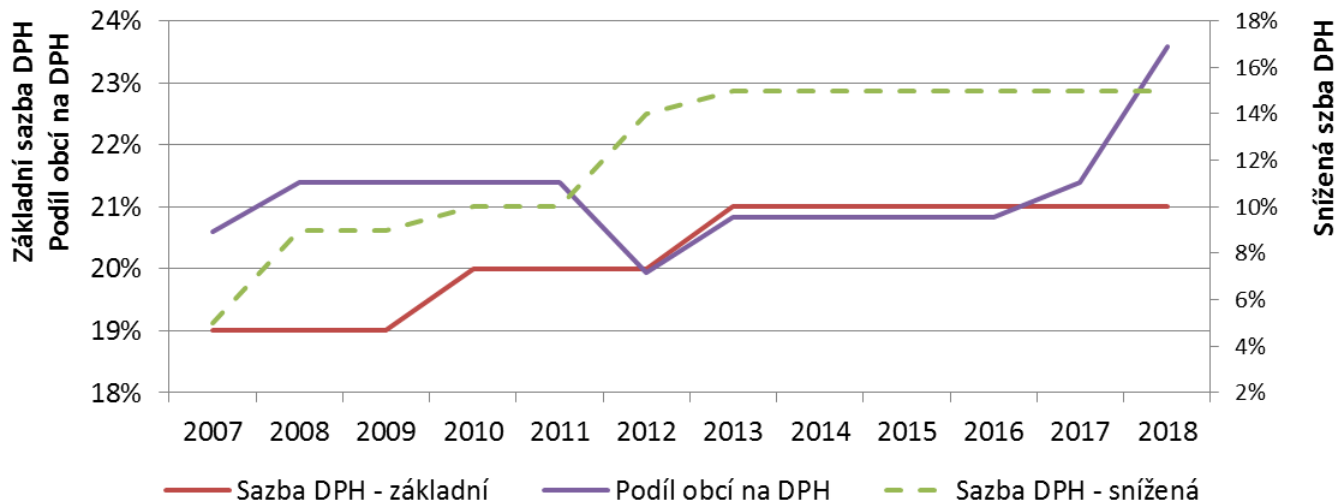
## Zákon č. 260/2017 Sb.; účinnost 1. 1. 2018

### Obsah novely:

- navýšení **podílu obcí na DPH** z 21,4 % na **23,58 %** od roku 2018
- navýšení **váhy kritéria počet dětí MŠ a žáků ZŠ** ve školách zřizovaných obcemi ze 7 % na **9 %** a adekvátně tomu ke snížení váhy kritéria postupných přechodů ze stávajících 80 % na 78 %

### Finanční dopad:

obce: navýšení podílu na DPH: + 9,5 mld. Kč (dle daňové predikce ze září 2017)

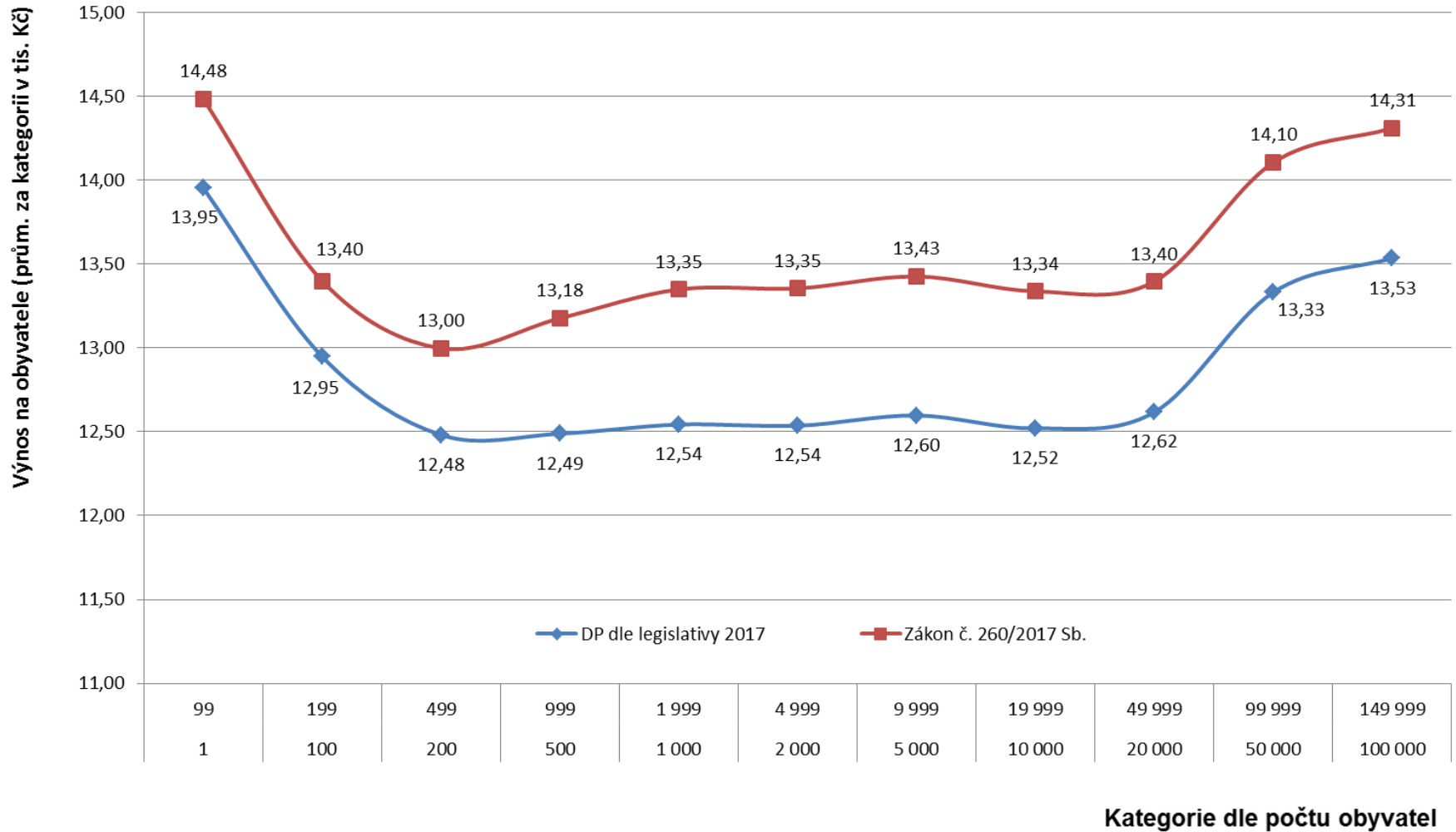


**Pozn.:**

Od r. 2015 existuje druhá snížená sazba ve výši 10%.



# Graf dopadů novely zákona o RUD (dle velikostních kategorií)

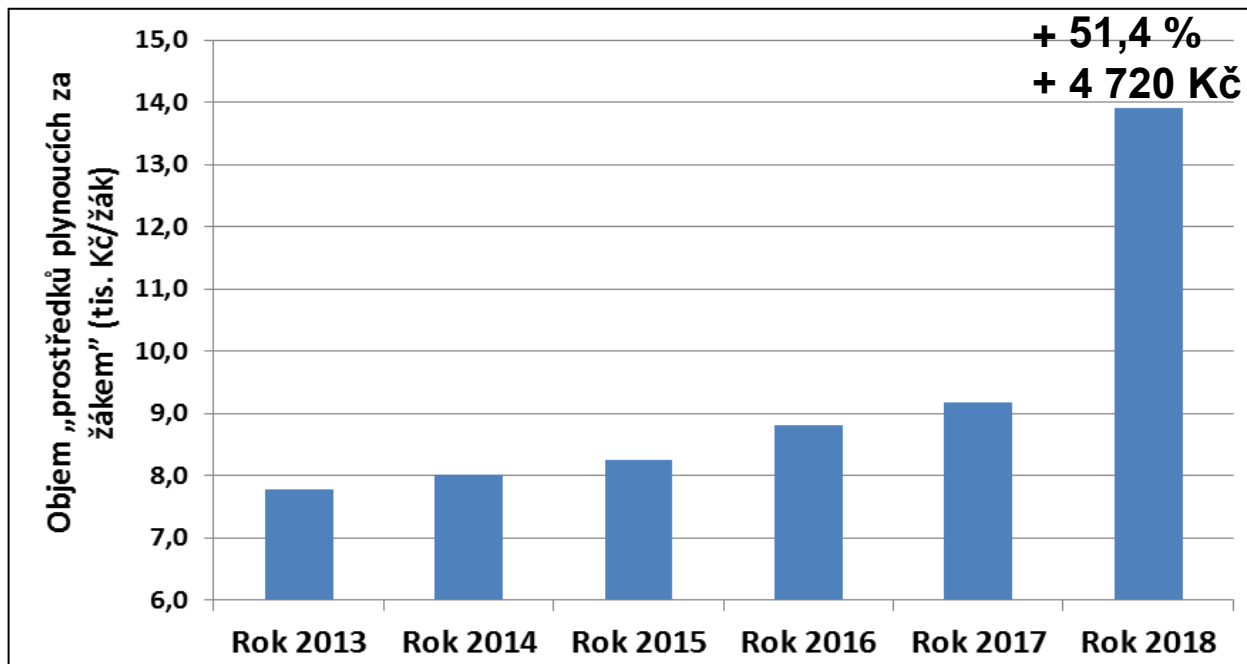




# Objem „prostředků plynoucích za žákem“

Rok 2013	7,780 tis. Kč/žák
Rok 2014	8,020 tis. Kč/žák
Rok 2015	8,246 tis. Kč/žák
Rok 2016	8,806 tis. Kč/žák
Rok 2017 (předběžný údaj)	<b>9,180 tis. Kč/žák</b>
Rok 2018 (odhad)	<b>13,900 tis. Kč/žák</b>

V roce 2017 byla váha kritéria „počet dětí MŠ a žáků ZŠ navštěvujících školu zřizovanou obcí“ zvýšená ze **7 %** na **9 %**, s účinností od 1. ledna 2018





# Změny v daňových předpisech s dopady do samospráv

## Harmonogram zavedení evidence tržeb

- 1. fáze: od 1. prosince 2016      ubytovací a stravovací služby
- 2. fáze: od 1. března 2017      maloobchod a velkoobchod
- 3. fáze: **od 1. března 2018**      } odloženo; příprava novely zákona
- 4. fáze: **od 1. června 2018**      }

## Komplexní úprava trhu hazardních her od 1. ledna 2017

- vývoj technologií, významný černý a šedý trh, nevyhovující liberální právní úprava
- zákon o hazardních hrách (186/2016 Sb.); zákon o dani z hazardních her (187/2016 Sb.); změnový zákon (č. 188/2016 Sb.)
- **RUD: převzat předchozí systém u jiných než technických her, tj. poměr 70:30 ve prospěch státního rozpočtu**

Změna nastala u *technických her*, tj. **nově poměr 65:35 ve prospěch rozpočtu obcí** (oproti dřívějšímu 63:37)



# Změny v daňových předpisech s dopady do samospráv

## Daňové odpisy svěřeného majetku PO ÚSC (vč. DSO)

- účinné od zdaňovacího období 2017
- disproporce mezi PO státu a PO ÚSC
- administrativní zátěž obcí v souvislosti s odpisy
- PO neměly možnost uplatnit výdaj vynaložený na dosažení příjmů (tj. daňové odpisy svěřeného majetku)



# Děkuji za pozornost

